



Fortsatt god försäljning på en tuffare marknad.

Flera nya order från offentlig sektor och vissa industrisegment.

Åtgärder vidtagna för att anpassa erbjudande och organisation.

Addnode AB, Delårsrapport, 1 januari – 31 mars 2009

Januari – mars 2009 jämfört med 2008

- Nettoomsättningen ökade med 10 procent till 275,6 (251,4) MSEK.
- EBITA uppgick till 20,3 (28,1) MSEK, motsvarande en EBITA-marginal på 7,4 (11,2) procent.
- Rörelseresultatet uppgick till 16,0 (24,5) MSEK, motsvarande en rörelsemarginal på 5,8 (9,7) procent.
- Resultatet efter skatt uppgick till 11,9 (21,4) MSEK.
- Resultatet per aktie efter skatt uppgick till 0,50 (0,97) SEK.
- Eget kapital per aktie uppgick till 25,72 (24,98 per 2008-12-31) SEK.
- Kassaflöde från den löpande verksamheten uppgick till 28,0 (33,1) MSEK.

Väsentliga händelser under första kvartalet

- Förnyat avtal med Rikspolisstyrelsen, ordern värd minst 11 MSEK.
- Tilläggsorder från norska polisen på 8 MSEK.
- Antalet B-aktier har ökat med 94 710 genom nyemission i samband med förvärvet av Strand Interconnect AB.

Väsentliga händelser efter periodens utgång

- Verksamheten inom området Content Management samlad under varumärket Mogul.
- Förnyat och utökat avtal med Försäkringskassan, ordern värd 8 MSEK.
- Naturvårdsverket har valt Addnode som huvudleverantör av produkter och tjänster för myndighetens behov av informationsförsörjning.

Informationen i denna delårsrapport är sådan som Addnode skall offentliggöra enligt lagen om värdepappersmarknaden och/eller lagen om handel med finansiella instrument. Informationen lämnades för offentliggörande den 23 april 2009 klockan 08.00.



VD har ordet

Nettoomsättningen under första kvartalet uppgick till 275,6 (251,4) MSEK och EBITA uppgick till 20,3 (28,1) MSEK, en EBITA-marginal på 7,4 (11,2) procent.

I skrivande stund är det svårare än någonsin att förutsäga vart marknaden är på väg. Det känns tryggt att vi har en stor och bred kundbas inom både privat och offentlig sektor, i flera olika branscher och på olika geografiska marknader. Vi har en stor andel långa support- och underhållsavtal och driver många projekt som är mindre känsliga för en sämre konjunktur.

Resultatutvecklingen och påverkan av konjunkturen inom våra fyra affärsområden är blandad.

Affärsområde Design Management har ökat nettoomsättningen och förbättrat marginalerna. Efterfrågan från tillverkningsindustrin har försvagats, medan efterfrågan från bygg- och fastighetssektorn är relativt stabil.

Affärsområde Product Lifecycle Management har påverkats av den allmänna konjunkturedgången och kundernas beslutscykler har förlängts. Den underliggande tillväxten bedöms fortfarande vara bättre än övriga IT-marknaden. Pågående projekt är av långsiktig karaktär och fortsätter i stort enligt plan.

Affärsområde Process Management, med en stark ställning inom offentlig sektor, utvecklas positivt. Vi har fått flera order från befintliga och nya kunder som Naturvårdsverket, svenska och

norska polisen samt Försäkringskassan. Utsikterna för 2009 är fortsatt stabila.

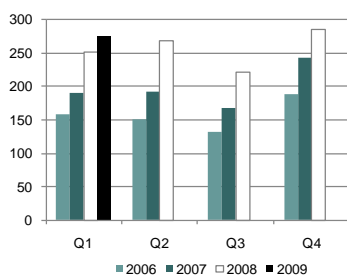
Affärsområde Content Management har påverkats av rådande konjunktur. Det i december 2008 förvärvade Strand Interconnect har integrerats med Mogul. Vi stärker erbjudandet och skapar en av Sveriges ledande aktörer inom området. Åtgärder har samtidigt vidtagits för att anpassa organisationen till rådande marknadsläge. Totalt har 40 medarbetare lämnat affärsområdet.

Vår finansiella ställning med en obelånad balansräkning är en strategisk tillgång i en svagare konjunktur. Efter föreslagen utdelning med cirka 35 MSEK har vi en nettokassa på cirka 90 MSEK. Dessutom har vi en outnyttjad kreditlimit på 100 MSEK. Sammantaget ger detta oss handlingsfrihet att parera en svagare konjunktur, genomföra nödvändiga investeringar och ta vara på de utvecklingsmöjligheter som kommer att uppstå framöver.

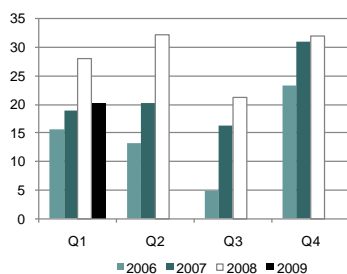
Vi har hög handlingsberedskap och kostnadskontroll. Vi ser med tillförsikt fram mot ett tuffare 2009. Även i tuffare tider finns det kunder med behov som vi kan lösa.

Staffan Hanstorp, VD och koncernchef

NETTOOMSÄTTNING PER KVARTAL, MSEK



EBITA PER KVARTAL, MSEK



Finansiell översikt

Resultatutveckling

MSEK	Jan – mars		Helår
	2009	2008	2008
Nettoomsättning	275,6	251,4	1 025,1
EBITA	20,3	28,1	113,4
EBITA-marginal	7,4%	11,2%	11,1%
Rörelseresultat	16,0	24,5	98,2
Rörelsemarginal	5,8%	9,7%	9,6%
Resultat före skatt	13,9	25,4	104,0
Periodens resultat	11,9	21,4	92,0
Vinst per aktie	0,50	0,97	4,18
Utdelning per aktie, SEK	-	-	1,50 ¹⁾

1) Styrelsens förslag till årsstämman.

Nettoomsättningen ökade med 10 procent till 275,6 (251,4) MSEK. EBITA uppgick till 20,3 (28,1) MSEK, en EBITA-marginal på 7,4 (11,2) procent. För jämförbara enheter var nettoomsättningen 3,4 procent lägre jämfört med motsvarande period föregående år.

Resultatet och marginalerna har påverkats av rådande konjunktur samt åtgärder som vidtagits för att anpassa erbjudanden och organisation. Under första kvartalet 2009 har antalet medarbetare minskat med 29 och ytterligare medarbetare kommer att lämna koncernen under första halvåret 2009. Inom affärsområde Process Management finns ett visst rekryteringsbehov.

Avskrivningar enligt plan på immateriella anläggningstillgångar uppgick till 4,3 MSEK för kvartalet.

Finansnettot uppgick till -2,1 MSEK för kvartalet. Det negativa finansnettot är främst relaterat till valutakursdifferenser vid omräkning av likvida medel i utländsk valuta.

Addnode har en låg skattbelastning beroende på att vinster i rörelsen kan kvittas mot underskottsavdrag. En bedömning av möjligheterna att i framtiden kunna utnyttja skattemässiga underskottsavdrag mot skattepliktiga överskott görs vid varje bokslutstillfälle.

Balansräkning och andra nyckeltal

MSEK	Jan-	Jan-	Helår
	mars	mars	2008
	2009	2008	2008
Nettokassa	128,6	127,6	101,1
-varav räntebärande skulder	2,8	5,5	3,2
Kassaflöde från den löpande verksamheten	28,0	33,1	115,9
Soliditet	63%	56%	60%

Nettokassan uppgick 2009-03-31 till 128,6 (101,1 per 2008-12-31) MSEK. Utöver nettokassan har Addnode en outnyttjad kreditlimit på 100 MSEK hos Nordea. Räntebärande skulder avser finansiella leasingavtal och uppgick vid periodens slut till 2,8 (3,2) MSEK.

Kassaflödet från den löpande verksamheten uppgick till 28,0 (33,1) MSEK under första kvartalet.

Utvecklingen i Addnodes affärsområden januari - mars 2009 jämfört med januari - mars 2008

(MSEK)	DESIGN MGT		PLM MGT		PROCESS MGT		CONTENT MGT		CENTRALT		ELIM.		ADDNODE	
	2009	2008	2009	2008	2009	2008	2009	2008	2009	2008	2009	2008	2009	2008
INTÄKTER														
Extern försäljning	97,9	87,8	76,6	69,8	28,3	28,8	72,3	64,3	0,5	0,7			275,6	251,4
Försäljning mellan segment	0,1	0,1			0,1		2,6	1,0	1,4	1,1	-4,2	-2,2		
Summa intäkter	98,0	87,9	76,6	69,8	28,4	28,8	74,9	65,3	1,9	1,8	-4,2	-2,2	275,6	251,4
EBITA	8,7	7,6	6,4	7,8	6,1	6,7	3,0	10,4	-3,9	-4,4			20,3	28,1
<i>EBITA-marginal</i>	8,9%	8,6%	8,4%	11,2%	21,5%	23,3%	4,0%	15,9%					7,4%	11,2%

Affärsområde Design Management

Addnode är Nordens ledande leverantör av IT-lösningar för arkitekter, ingenjörer och fastighetsförvaltare för skapandet och hanteringen av modeller och ritningar. Lösningarna bygger till största delen på produkter från Autodesk i kombination med egenutvecklade produkter och lösningar. Verksamheten inom affärsområdet bedrivs under varumärket Cad-Q.

Nettoomsättningen inom Design Management ökade med 11 procent till 98,0 (87,9) MSEK. EBITA uppgick till 8,7 (7,6) MSEK, en EBITA-marginal på 8,9 (8,6) procent.

Jämfört med motsvarande kvartal föregående år har programvaruförsäljningen och tjänsteförsäljningen varit stabil trots en svårare marknadssituation. Efterfrågan från bygg- och fastighetssektorn är relativt stabil, medan efterfrågan från industrikunderna har mattats av.

Ett flertal avtal innehållande programvaror och tjänster har tecknats med kunder som APL, Rejlers, Sweco, Bau-how, Gotlands kommun, Familjebostäder i Stockholm, STX Offshore Norway, DARK-koncernen, MCC Europa AB, SCA AB och Svensk Kärnbränslehantering.

Affärsområde Product Lifecycle Management

Addnode är Nordens och en av Europas ledande leverantörer av PLM-system. PLM är ett gemensamt koncept för system som hanterar information och processer under en produkts hela livscykel, från design och produktion till eftermarknadssupport. Lösningarna bygger till största delen på programvaror från Dassault Systemes och på egenutvecklade komponenter. Verksamheten inom affärsområdet bedrivs under varumärket Technia.

Nettoomsättningen inom Product Lifecycle Management ökade med 10 procent till 76,6 (69,8) MSEK. EBITA uppgick till 6,4 (7,8) MSEK, en EBITA-marginal på 8,4 (11,2) procent.

Införsäljningen av nya större PLM-projekt har påverkats av den allmänna konjunkturnedgången. Kundernas beslutscykler har förlängts, vilket främst påverkat licensförsäljningen, men även beläggningsgraden för konsulterna. Den underliggande tillväxten bedöms fortfarande vara bättre än den övriga IT-marknaden. Pågående projekt är av långsiktig karaktär och fortsätter i stort sett enligt plan. Exempel på kunder som vi bedriver PLM-projekt med är ESAB, Elcoteq, Ericsson, GE Healthcare, Haglöfs, Marioff, Metso Paper, Mölnlycke Health Care, Oticon, Seco Tools och SonyEricsson.

Affärsområde Process Management

Addnode har en stark position inom den offentliga sektorn som leverantör av verksamhetskritiska ärendehanteringssystem och säkerhetslösningar. Lösningarna baseras till stor del på iipaxTM, en egen produktplattform med avancerade funktioner för elektroniska långtidsarkiv, dokument- och ärendehantering, kvalificerade e-tjänster och säker informationsöverföring. Verksamheten inom affärsområdet bedrivs under varumärkena Ida Infront och Proslia.

Nettoomsättningen inom Process Management uppgick till 28,4 (28,8) MSEK. EBITA uppgick till 6,1 (6,7) MSEK, en EBITA-marginal på 21,5 (23,3) procent.

En god efterfrågan från befintliga kunder i kombination med ett antal nya kunder har inneburit en hög beläggningsgrad för konsulterna och en god licensförsäljning.

Under 2009 har order för nyutveckling, införandeprojekt, driftsstöd och förvaltning av verksamhetskritiska system tecknats med kunder som norska och svenska polisen, Försäkringskassan, Försvarsmakten och Naturvårdsverket.

Naturvårdsverket är en ny kund, där Ida Infront blir huvudleverantör av produkter och tjänster för myndighetens behov av informationsförsörjning. Det beställda systemet omfattar såväl ärende- och dokumenthantering som e-arkiv för en ökad digital informationshantering.

Systemet kommer att användas av alla medarbetare på Naturvårdsverket och det kommer gradvis att anpassas efter myndighetens olika verksamheter och processer. Systemet möjliggör Naturvårdsverkets uppfyllande av regeringens krav på en modern e-förvaltning.

Bedömningen är att ytterligare affärer kan presenteras under våren 2009.

Affärsområde Content Management

Addnode är en av Sveriges ledande leverantörer av moderna affärstillämpningar baserade på webbteknologi.

Fokusområden är Content Management, applikationsutveckling och systemintegration, geografisk informations- och positioneringsteknologi (GIS) samt IT-lösningar för automatiserade kundkontakter. Verksamheten inom affärsområdet bedrivs under varumärkena Mogul, Linewise och Cartesia.

Nettoomsättningen inom Content Management ökade med 15 procent till 74,9 (65,3) MSEK. EBITA uppgick till 3,0 (10,4) MSEK, en EBITA-marginal på 4,0 (15,9) procent. Resultatet och EBITA-marginalen har påverkats av det försämrade konjunkturläget. Åtgärder har vidtagits för att anpassa organisationen till rådande marknadssituation. Totalt har 40 medarbetare lämnat affärsområdet.

Det i december 2008 förvärvade Strand Interconnect har integrerats med Mogul. Vi stärker erbjudandet och skapar en av Sveriges ledande aktörer inom området.

GIS-erbjudandet, IT-lösningarna för automatiserade kundkontakter och förvaltningsuppdragen med inriktning på webbmiljöer har haft en fortsatt god utveckling med bibehållen lönsamhet.

Under kvartalet har leverans skett av webbaserade publiceringslösningar och applikationer till kunder som Varbergs kommun, Svenska Dagbladet, E24, Innovationsbron, Svensk Byggtjänst, Skandia och Svenskt Näringsliv. Exempel på nya kunder är Kungliga Vetenskapsakademien, Basefarm, Orc Software och Svea Ekonomi.

Tvångsinlösen

Vid utgången av första kvartalet 2009 kontrollerade Addnode 97,0 procent av antalet aktier och 94,1 procent av rösterna i Strand Interconnect AB. Tvångsinlösenprocessen avseende resterande aktier fortlöper som planerat.

Förslag till utdelning

Styrelsen har föreslagit att årsstämman beslutar om en utdelning med 1,50 SEK per aktie. Om årsstämman beslutar i enlighet med styrelsens förslag kommer utbetalning att göras med 35,5 MSEK i början av maj 2009.

Väsentliga risker och osäkerhetsfaktorer

Addnodes väsentliga risker och osäkerhetsfaktorer finns beskrivna i förvaltningsberättelsen i årsredovisningen för 2008 under avsnittet "Förväntad framtida utveckling, risker och osäkerhetsfaktorer" på sidan 56 samt i not 37 "Finansiella risker och riskhantering" och not 38 "Viktiga uppskattningar och bedömningar för redovisningsändamål" på sidorna 85-87. Inga väsentliga förändringar har uppkommit därefter.

Finansiell information

Likviditet, kassaflöde och finansiell ställning

Koncernens likvida medel uppgick den 31 mars 2009 till 129,0 (101,5 per 2008-12-31) MSEK. Kassaflödet från den löpande verksamheten uppgick under första kvartalet 2009 till 28,0 (33,1) MSEK. Koncernens räntebärande skulder avser finansiella leasingavtal och uppgick den 31 mars 2009 till 2,8 (3,2) MSEK. Koncernens netto av räntebärande tillgångar och skulder uppgick till 128,6 (101,1) MSEK. Soliditeten uppgick den 31 mars 2009 till 63 (60) procent.

Föreslagen aktieutdelning beräknas innebära utbetalning med 35,5 MSEK i början av maj 2009. Under andra kvartalet 2009 beräknas utbetalningar av tilläggsköpeskillningar för förvärv genomförda under tidigare år uppgå till totalt cirka 17,5 MSEK. Moderbolaget har sedan tidigare ett avtal om en kreditlimit på 100 MSEK med Nordea.

Investeringar

Investeringar i immateriella och materiella anläggningstillgångar har skett med 2,1 (17,2) MSEK, varav 2,1 (3,6) MSEK avser inventarier och 0,0 (10,8) MSEK avser inkråmsgoodwill.

Goodwill och övriga immateriella tillgångar

Koncernens redovisade värde på goodwill uppgick den 31 mars 2009 till 408,0 (404,3 per 2008-12-31) MSEK. Redovisat värde på varumärken uppgick till 15,5 (15,3) MSEK. Övriga immateriella tillgångar uppgick till 38,0 (41,9) MSEK och avser huvudsakligen kundavtal samt programvaror.

Uppskjuten skattefordran

Totalt redovisad uppskjuten skattefordran uppgick den 31 mars 2009 till 57,2 MSEK, varav 55,7 MSEK avser skattemässiga underskottsavdrag. Uppskjuten skattefordran hänförlig till underskottsavdrag redovisas som tillgång i den utsträckning det är sannolikt att underskottsavdragen kan avräknas mot överskott vid framtida beskattning. Den 31 mars 2009 uppgick koncernens ansamlade underskottsavdrag till cirka 360 MSEK. I balansräkningen upptaget värde om 55,7 MSEK utgör således endast en del av det totala värdet av underskottsavdragen. Värdet i balansräkningen har fastställts med beaktande av hur mycket av underskottsavdragen som bedöms kunna utnyttjas under de närmaste åren.

Eget kapital och antal aktier

Eget kapital uppgick den 31 mars 2009 till 608,1 (588,4 per 2008-12-31) MSEK, vilket motsvarar 25,72 (24,98) SEK per utestående aktie. I januari 2009 har nyemission genomförts som dellikvid för förvärvet av Strand Interconnect. Styrelsen har föreslagit att årsstämman den 28 april 2009 beslutar om en aktieutdelning som totalt uppgår till 35,5 MSEK. Förändringar av antalet utestående aktier och eget kapital visas på sidan 10. Några utestående options- eller konvertibelprogram fanns inte den 31 mars 2009.

Avsättningar

Avsättningarna, som i koncernbalansräkningen ingår i långfristiga respektive kortfristiga skulder, uppgick den 31 mars 2009 till 25,4 MSEK, varav 21,4 MSEK avser beräknade tilläggsköpeskillingar för genomförda företagsförvärv och 1,1 MSEK avser avsättningar för omstruktureringsåtgärder. Under 2009 har 1,0 MSEK av tidigare gjorda avsättningar ianspråktagits för planerade och genomförda strukturåtgärder. Av de i delårsboks slutet per den 31 mars 2009 skuldförda tilläggsköpeskillingarna beräknas cirka 17,5 MSEK att bli utbetalda under andra kvartalet 2009.

Medarbetare

Medelantalet anställda i koncernen uppgick under första kvartalet 2009 till 676 (540). Vid periodens utgång uppgick antalet anställda till 704 (733 per 2008-12-31).

Transaktioner med närstående

Aretro Capital AB äger 15,7 procent av antalet aktier motsvarande 22,7 procent av rösterna i Addnode AB. Aretro Capital AB ägs gemensamt av Staffan Hanstorp och Jonas Gejer, vilka är två av grundarna till Technia, som Addnode förvärvade 2004. Under 2009 har det inte förekommit några transaktioner mellan Aretro Capital AB och bolag i den koncern där Addnode AB är moderbolag.

Moderbolaget

Nettoomsättningen uppgick till 0,1 (0,8) MSEK, vilket huvudsakligen avser fakturering till dotterbolag för utförda tjänster. Resultatet före skatt uppgick till -3,8 (-3,0) MSEK.

Likvida medel uppgick den 31 mars 2009 till 58,9 (55,4 per 2008-12-31) MSEK. Inga väsentliga investeringar har skett i immateriella, materiella eller finansiella anläggningstillgångar. I januari 2009 har nyemission genomförts som dellikvid för förvärvet av Strand Interconnect AB.

Föreslagen aktieutdelning beräknas innebära utbetalning med 35,5 MSEK i början av maj 2009. Under andra kvartalet 2009 beräknas utbetalningar av tilläggsköpeskillingar för förvärv genomförda under tidigare år uppgå till totalt cirka 15,3 MSEK. Moderbolaget har sedan tidigare ett avtal om en kreditlimit på 100 MSEK med Nordea.

Redovisningsprinciper

Denna delårsrapport har upprättats i enlighet med IAS 34 Delårsrapportering. Koncernredovisningen har upprättats enligt International Financial Reporting Standards, IFRS, såsom de har antagits av EU, och den svenska årsredovisningslagen. Moderbolagets redovisning har upprättats enligt årsredovisningslagen och rekommendationen RFR 2.2 Redovisning för juridiska personer.

Från och med 2009 tillämpar koncernen den nya standarden IFRS 8 Rörelsesegment, vilken ersätter IAS 14, samt de omarbetade versionerna av IAS 1 Utformning av finansiella rapporter och IAS 23 Lånekostnader.

Implementeringen av IFRS 8 har inte haft någon effekt på koncernens finansiella ställning och inte givit upphov till några andra segment än de som tidigare rapporterades som primära enligt IAS 14.

I den nya versionen av IAS 1 görs uppdelning mellan förändringar i eget kapital till följd av transaktioner med aktieägare och andra förändringar. Uppställningen över förändringar i eget kapital skall endast innehålla ägartransaktioner, medan andra förändringar i eget kapital skall redovisas antingen i en räkning (rapport över totalresultat) eller två räkningar (separat resultaträkning och rapport över totalresultat). Koncernen har valt att presentera separat resultaträkning och rapport över totalresultat.

Ändringen av IAS 23 kräver att ett företag aktiverar lånekostnader som är direkt hänförliga till inköp, konstruktion eller produktion av en tillgång, vilken det tar en betydande tid i anspråk att färdigställa för användning eller försäljning, som en del av anskaffningsvärdet för tillgången. Den nya versionen av IAS 23 är för närvarande inte relevant för koncernen, eftersom det inte finns några tillgångar för vilka lånekostnader kan aktiveras.

Redovisningsprinciperna och beräkningsmetoderna är i övrigt oförändrade jämfört med beskrivningen i årsredovisningen för 2008

Framtidsutsikter

Konjunkturavmattningen har påverkat IT-branschen i sin helhet och Addnode, men styrelsen ser med tillförsikt fram mot 2009. Vi följer utvecklingen kontinuerligt och anpassar våra erbjudanden och bemanning till rådande marknadssituation. Policyn att inte lämna någon prognos kvarstår.

I bokslutskommunikén för 2008 och i årsredovisningen för 2008 lämnade styrelsen följande framtidsutsikt:

Det försämrade konjunkturläget hade 2008 endast marginell påverkan på IT-branschen, men konjunkturavmattningen kommer att påverka Addnode och branschen som helhet. Historiskt har affärsområdena Design Management och Content Management varit de områden som påverkats mest vid konjunkturedgångar. Vi ser en viss avmattning inom dessa områden. Inom övriga affärsområden ser vi ingen större förändring i efterfrågan, men vi följer utvecklingen kontinuerligt. Policyn att inte lämna någon prognos kvarstår.

Rapporttillfällen

Halvårsrapport 2009, 21 juli 2009.

Niomånadersrapport 2009, 23 oktober 2009.

Årsstämma

Årsstämman äger rum tisdagen den 28 april 2009 kl. 13.30 i Bonnier Konferenscenter, Torsgatan 21, Stockholm. Separat kallelse har offentliggjorts. Kallelse och beslutsunderlag finns även tillgängligt på www.addnode.com.

Stockholm den 23 april 2009

Styrelsen

Denna delårsrapport har ej varit föremål för revisorernas granskning.

För ytterligare information kontakta:

Staffan Hanstorp, VD och koncernchef

Tel: +46 733 772 430, E-post: staffan.hanstorp@addnode.com

Johan Andersson, Head of Investor Relations and M&A

Tel: +46 704 205 831, E-post: johan.andersson@addnode.com

Addnode AB (publ), org nr 556291-3185

Hudiksvallsgatan 4, 113 30 Stockholm

Tel: +46 8 506 66 210

www.addnode.com

RESULTATRÄKNINGAR FÖR KONCERNEN

(MSEK)	2009 jan-mars	2008 jan-mars	2008 Helår
Nettoomsättning	275,6	251,4	1 025,1
Rörelsens kostnader:			
Inköp av varor och tjänster	-91,0	-89,1	-350,5
Övriga externa kostnader	-27,9	-25,1	-119,9
Personalkostnader	-133,0	-105,8	-428,1
Avskrivning och nedskrivning av			
- materiella anläggningstillgångar	-3,4	-3,3	-13,2
- immateriella anläggningstillgångar	-4,3	-3,6	-15,2
Summa rörelsens kostnader	-259,6	-226,9	-926,9
Rörelseresultat	16,0	24,5	98,2
Finansiella intäkter	-1,9	1,0	7,1
Finansiella kostnader	-0,2	-0,1	-1,3
Resultat före skatt	13,9	25,4	104,0
Aktuell skatt	-2,7	-3,5	-21,2
Uppskjuten skatt	0,7	-0,5	9,2
PERIODENS RESULTAT	11,9	21,4	92,0
Hänförligt till:			
Moderföretagets aktieägare	11,9	21,4	92,0
Resultat per aktie, kr	0,50	0,97	4,18
Genomsnittligt antal utestående aktier, miljoner	23,6	22,2	22,0

Det finns inga utestående options- eller konvertibelprogram som medför utspädning.

RAPPORT ÖVER TOTALRESULTAT FÖR KONCERNEN

(MSEK)	2009 jan-mars	2008 jan-mars	2008 Helår
Periodens resultat	11,9	21,4	92,0
Övrigt totalresultat:			
Omräkningsdifferenser	5,6	-1,2	2,3
Tillgångar som kan säljas:			
- Omvärderingar till verkligt värde	0,3	-1,6	-4,9
- Omvärdering redovisad i resultaträkningen vid försäljning			0,5
- Nedskrivning redovisad i resultaträkningen			1,7
Summa periodens övriga totalresultat netto efter skatt	5,9	-2,8	-0,4
TOTALRESULTAT FÖR PERIODEN	17,8	18,6	91,6
Hänförligt till:			
Moderföretagets aktieägare	17,8	18,6	91,6

BALANSRÄKNINGAR FÖR KONCERNEN

(MSEK)	2009	2008	2008
	31 mars	31 mars	31 dec
Goodwill	408,0	340,7	404,3
Varumärken	15,5	16,3	15,3
Övriga immateriella anläggningstillgångar	38,0	39,5	41,9
Materiella anläggningstillgångar	27,0	28,0	28,5
Finansiella anläggningstillgångar	63,9	75,5	63,3
Varulager	1,3	1,6	1,1
Kortfristiga fordringar	284,9	291,4	316,9
Likvida medel	129,0	103,8	101,5
SUMMA TILLGÅNGAR	967,6	896,8	972,8
Eget kapital	608,1	504,3	588,4
Långfristiga skulder	31,4	37,6	31,7
Kortfristiga skulder	328,1	354,9	352,7
SUMMA EGET KAPITAL OCH SKULDER	967,6	896,8	972,8
Räntebärande fordringar uppgår till	2,4	29,3	2,8
Räntebärande skulder uppgår till	2,8	5,5	3,2
Ställda säkerheter	8,7	4,2	10,9
Ansvarsförbindelser	-	22,0	0,4

EGET KAPITAL OCH ANTAL AKTIER

Specifikation av förändring i eget kapital	2009	2008	2008
	jan-mars	jan-mars	Helår
Eget kapital vid periodens början	588,4	504,7	504,7
Nyemission	1,9		23,0
Emissionskostnader			-0,1
Utdelning			-29,3
Återköp av egna aktier		-19,0	-19,0
Överlåtelse av egna aktier			17,5
Totalresultat för perioden	17,8	18,6	91,6
Eget kapital vid periodens slut	608,1	504,3	588,4

Eget kapital hänförligt till:

Moderföretagets aktieägare	608,1	504,3	588,4
----------------------------	-------	-------	-------

Specifikation av antalet utestående aktier, miljoner

Antal utestående aktier vid periodens början	23,6	22,4	22,4
Nyemission	0,1		1,2
Återköp av egna aktier		-0,7	-0,7
Överlåtelse av egna aktier			0,7
Antal utestående aktier vid periodens slut	23,6	21,7	23,6

Antalet registrerade och utestående aktier uppgick 2009-03-31 till 23 645 408 och 2008-12-31 till 23 550 698. Genom nyemission under januari 2009 har antalet registrerade och utestående aktier ökat med 94 710. Något innehav av egna aktier fanns inte varken 2009-03-31 eller 2008-12-31.

KASSAFLÖDESANALYSER FÖR KONCERNEN

(MSEK)	2009 jan- mars	2008 jan- mars	2008 Helår
Den löpande verksamheten			
Rörelseresultat	16,0	24,5	98,2
Justeringar för poster som inte ingår i kassaflödet	8,7	6,3	31,7
Summa	24,7	30,8	129,9
Netto finansiella poster	-2,1	0,9	5,8
Betald skatt mm	-19,2	-7,9	-7,8
Kassaflöde från den löpande verksamheten före förändringar av rörelsekapitalet	3,4	23,8	127,9
Summa förändring av rörelsekapitalet	24,6	9,3	-12,0
Kassaflöde från den löpande verksamheten	28,0	33,1	115,9
Kassaflöde från investeringsverksamheten ¹⁾	-2,2	-17,8	-58,7
Kassaflöde från finansieringsverksamheten ²⁾	-0,5	-21,5	-67,2
Förändring av likvida medel	25,3	-6,2	-10,0
Likvida medel vid periodens början	101,5	110,5	110,5
Kursdifferens likvida medel	2,2	-0,5	1,0
Likvida medel vid periodens slut	129,0	103,8	101,5

1) Specifikation av investeringsverksamheten:

Förvärv resp försäljning av immateriella och materiella anläggningstillgångar	-1,9	-6,4	-15,1
Förvärv resp försäljning av finansiella anläggningstillgångar	-0,2	-2,9	11,5
Förvärv av dotterföretag och rörelser	-0,5	-14,0	-89,4
Likvida medel i förvärvade dotterföretag			2,8
Lämnade lån resp återbetalning av fordringar	0,4	5,5	31,5
Totalt	-2,2	-17,8	-58,7

2) Specifikation av finansieringsverksamheten:

Utbetald utdelning			-29,3
Återköp av egna aktier		-19,0	-19,0
Amortering av skulder	-0,5	-2,5	-18,9
Totalt	-0,5	-21,5	-67,2

NYCKELTAL	2009	2008	2008
	jan-mars	jan-mars	Helår
Nettoomsättning, MSEK	275,6	251,4	1 025,1
Medelantal anställda	676	540	565
Nettoomsättning per anställd, TSEK	408	466	1 814
Nettoomsättningsförändring, %	10	32	29
EBITA-marginal, %	7,4	11,2	11,1
Rörelsemarginal, %	5,8	9,7	9,6
Vinstmarginal, %	5,0	10,1	10,1
Soliditet, %	63	56	60
Kassalikviditet, %	126	111	119
Eget kapital, MSEK	608,1	504,3	588,4
Avkastning på eget kapital, % *	2,0	4,2	17,8
Avkastning på sysselsatt kapital, % *	2,3	5,0	19,9
Nettoskuld, MSEK	-128,6	-127,6	-101,1
Skuldsättningsgrad, ggr	0,05	0,06	0,05
Räntetäckningsgrad, ggr	205,8	243,1	103,3
Andel riskbärande kapital %	64	58	62
Investeringar i inventarier, MSEK	2,1	3,6	12,8

* Nyckeltalen för respektive delårsperiod har ej justerats till avkastning på årsbasis.

Aktiedata

Genomsnittligt antal utestående aktier, miljoner	23,6	22,2	22,0
Totalt antal utestående aktier, miljoner	23,6	21,7	23,6
Totalt antal registrerade aktier, miljoner	23,6	22,4	23,6
Resultat per aktie, kr	0,50	0,97	4,18
Eget kapital per aktie, kr	25,72	23,26	24,98
Utdelning per aktie, kr	-	-	1,50 ¹⁾
Börskurs per bokslutsdatum, kr	24,80	26,20	21,00
P/E-tal	-	-	5
Börskurs/Eget kapital	0,96	1,13	0,84

1) Enligt styrelsens förslag.

Det finns inga utestående options- eller konvertibelprogram som medför utspädning.

RÖRELSESEGMENT

Nedan redovisas uppgifter avseende första kvartalet under respektive år.

(MSEK)	DESIGN MGT		PLM MGT		PROCESS MGT		CONTENT MGT		CENTRALT		ELIMINERING		ADDNODE	
	2009	2008	2009	2008	2009	2008	2009	2008	2009	2008	2009	2008	2009	2008
INTÄKTER														
Externa kunder	97,9	87,8	76,6	69,8	28,3	28,8	72,3	64,3	0,5	0,7			275,6	251,4
Transaktioner mellan segment	0,1	0,1			0,1		2,6	1,0	1,4	1,1	-4,2	-2,2	0,0	0,0
Summa intäkter	98,0	87,9	76,6	69,8	28,4	28,8	74,9	65,3	1,9	1,8	-4,2	-2,2	275,6	251,4
EBITA	8,7	7,6	6,4	7,8	6,1	6,7	3,0	10,4	-3,9	-4,4			20,3	28,1
EBITA-marginal	8,9%	8,6%	8,4%	11,2%	21,5%	23,3%	4,0%	15,9%					7,4%	11,2%
Rörelseresultat	8,4	7,3	5,3	7,1	4,9	5,4	1,3	9,1	-3,9	-4,4			16,0	24,5
Rörelsemarginal	8,6%	8,3%	6,9%	10,2%	17,3%	18,8%	1,7%	13,9%					5,8%	9,7%
Medelantal anställda	134	131	174	139	74	67	289	198	5	5			676	540

Addnodes verksamhet är organiserad i och styrs utifrån affärsområdena Design Management, Product Lifecycle Management (PLM), Process Management och Content Management, vilka utgör koncernens rörelsesegment. Det har inte skett någon förändring i segmentindelningen eller beräkningen av segmentens resultat sedan den senast avgivna årsredovisningen. Segmenten redovisas enligt samma redovisningsprinciper som koncernen. Skillnaden mellan summan av segmentens rörelseresultat och koncernens resultat före skatt avser finansiella intäkter -1,9 (1,0) MSEK och finansiella kostnader -0,2 (-0,1) MSEK. Det har inte skett några väsentliga förändringar vad gäller segmentens tillgångar jämfört med uppgifterna i den senaste årsredovisningen.

Jämfört med delårsrapporten för första kvartalet 2008 har ett dotterbolag med en årlig nettoomsättning på cirka 14 MSEK flyttats från Process Management till Content Management, varvid jämförelsetalen för 2008 har omräknats för dessa affärsområden.

KVARTALSVIS FINANSIELL ÖVERSIKT

Belopp i MSEK	2009	2008					2007				
	Q1	Totalt	Q4	Q3	Q2	Q1	Totalt	Q4	Q3	Q2	Q1
Nettoomsättning	275,6	1 025,1	285,4	221,0	267,3	251,4	795,0	243,0	168,2	193,1	190,7
EBITA	20,3	113,4	32,0	21,2	32,1	28,1	86,5	31,0	16,3	20,3	18,9
Rörelseresultat	16,0	98,2	28,0	17,2	28,5	24,5	73,6	27,3	12,9	17,1	16,3
Resultat efter skatt	11,9	92,0	27,1	17,1	26,4	21,4	45,5	25,0	2,1	5,8	12,6
EBITA-marginal, procent	7,4	11,1	11,2	9,6	12,0	11,2	10,9	12,8	9,7	10,5	9,9
Rörelsemarginal, procent	5,8	9,6	9,8	7,8	10,7	9,7	9,3	11,2	7,7	8,9	8,5
Medelantal anställda	676	565	588	577	548	540	463	516	461	442	424

Uppgifterna i tabellen avser koncernens kvarvarande verksamheter efter utgången av 2007. Resultat efter skatt inkluderar även resultat från avvecklade verksamheter.

RESULTATRÄKNINGAR FÖR MODERBOLAGET

(MSEK)	2009 jan-mars	2008 jan-mars	2008 Helår
Nettoomsättning	0,1	0,8	5,3
Rörelsens kostnader	-3,9	-4,6	-19,6
Rörelseresultat	-3,8	-3,8	-14,3
Finansiella intäkter	0,4	1,2	25,0
Finansiella kostnader	-0,4	-0,4	-2,2
Resultat före skatt	-3,8	-3,0	8,5
Skatt	0,0	0,0	3,5
PERIODENS RESULTAT	-3,8	-3,0	12,0

BALANSRÄKNINGAR FÖR MODERBOLAGET

(MSEK)	2009 31 mars	2008 31 mars	2008 31 dec
Materiella anläggningstillgångar	0,1	0,0	0,1
Finansiella anläggningstillgångar	578,8	544,6	578,4
Kortfristiga fordringar	47,0	44,6	23,1
Likvida medel	58,9	49,0	55,4
SUMMA TILLGÅNGAR	684,8	638,2	657,0
Eget kapital	473,1	427,2	474,7
Avsättningar	16,5	46,4	16,5
Kortfristiga skulder	195,2	164,6	165,8
SUMMA EGET KAPITAL OCH SKULDER	684,8	638,2	657,0

Definitioner

Medelantal anställda

Genomsnittligt antal heltidsarbetande under perioden.

Eget kapital

Redovisat eget kapital + obeskattade reserver efter avdrag för uppskjuten skatt till aktuell skattesats.

Sysselsatt kapital

Balansomslutning minskad med icke räntebärande skulder och icke räntebärande avsättningar inklusive uppskjutna skatteskulder.

Nettoomsättning per anställd

Nettoomsättning/genomsnittligt antal årsanställda.

EBITA

Resultat före avskrivningar och nedskrivningar av immateriella tillgångar.

EBITA-marginal

EBITA i procent av nettoomsättningen.

Rörelsemarginal

Rörelseresultat i procent av nettoomsättningen.

Vinstmarginal

Resultat före skatt i procent av nettoomsättningen.

Avkastning på eget kapital

Periodens nettoresultat (exklusive minoritetens andel) i procent av genomsnittligt eget kapital (exklusive minoritetens andel).

Avkastning på sysselsatt kapital

Resultat före skatt plus finansiella kostnader i procent av genomsnittligt sysselsatt kapital.

Soliditet

Eget kapital (inkl. minoritetsandel) i procent av balansomslutningen.

Kassalikviditet

Omsättningstillgångar exklusive lager i procent av kortfristiga skulder.

Nettoskuld

Räntebärande skulder minskat med likvida medel och andra räntebärande fordringar.

En negativ nettoskuld innebär enligt denna definition att likvida medel och andra räntebärande finansiella tillgångar överstiger räntebärande skulder.

Skuldsättningsgrad

Summan av räntebärande kort- och långfristiga skulder samt uppskjuten skatteskuld i förhållande till eget kapital.

Räntetäckningsgrad

Resultat före skatt med tillägg för räntekostnaderna i procent av räntekostnaderna.

Andel riskbärande kapital

Redovisat eget kapital (inklusive minoritetsandel) och uppskjutna skatteskulder i obeskattade reserver i procent av balansomslutningen.

Resultat per aktie

Periodens nettoresultat (exklusive minoritetens andel) / genomsnittligt antal utestående aktier.

Eget kapital per aktie

Eget kapital (exklusive minoritetens andel) / totalt antal utestående aktier.

P/E-tal

Aktiekursen i förhållande till resultat per aktie.

Börskurs/eget kapital

Börskursen i förhållande till det egna kapitalet per aktie.

Addnode i korthet

Addnode är ett IT-bolag med Norden som hemmamarknad. Vi bygger effektiva IT-lösningar som utvecklar våra kunders processer och verksamheter. Verksamheten bedrivs under flera starka varumärken med hög igenkännandegrad på de marknader där vi verkar. Addnode har cirka 700 medarbetare i Sverige, Finland, Norge och Serbien. Addnodes B-aktie är noterad på NASDAQ OMX Nordic Small Cap under symbolen ANOD.

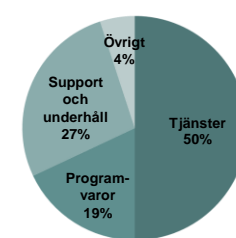
Affärsidè

Vi bygger effektiva IT-lösningar som utvecklar våra kunders processer och verksamheter. Vi tar fullt ansvar för levererade lösningar och är långsiktiga i våra engagemang. Vi fokuserar på utvalda framtidssegment där vi ska bli ledande.

Affärsmodell

- Tjänster i form av projekt utgör basen i Addnodes affärsmodell.
- Med egenutvecklade och andra marknadsledande plattformar skapar vi unika lösningar med hög kundnytta.
- Support- och underhållsavtal ger både våra kunder och oss själva trygghet och en bra plattform för framtida samarbeten.

Nettoomsättning per intäktslag



Fyra affärsområden

- Design Management
- Product Lifecycle Management
- Process Management
- Content Management

Addnodes marknadsposition

AFFÄRSOMRÅDE	DESIGN MANAGEMENT	PRODUCT LIFECYCLE MANAGEMENT	PROCESS MANAGEMENT	CONTENT MANAGEMENT
ERBJUDANDE	IT-lösningar för arkitekter, tekniker och ingenjörer för skapandet och hanteringen av modeller och ritningar.	IT-lösningar som hanterar och strukturerar information och processer kring en produkts hela livscykel (PLM-system).	Verksamhetskritiska ärendehanteringssystem, logistiksystem och säkerhetslösningar.	IT-lösningar baserade på kunskap om webbteknologi och geografisk informations- och positioneringsteknologi.
VARUMÄRKEN	Cad-Q	Technia	Ida Infront och Prosilia	Mogul, Linewise och Cartesia.
MARKNADSPOSITION	Nordens största leverantör av IT-lösningar för skapandet och hanteringen av modeller och ritningar.	Nordens och en av Europas ledande leverantörer av PLM-system.	Stark position inom den svenska offentliga sektorn som leverantör av ärendehanteringssystem.	Ledande leverantör på den svenska marknaden av moderna affärstillämpningar baserade på webbteknologi.
BRANSCHER	Tillverkande industri, bygg & anläggning, fastighetsförvaltning samt offentlig sektor.	Telekom, tillverkande industri, medicinteknik, retail och konsumentprodukter.	Offentlig sektor och försvaret samt bank- och finanssektorn.	Media, telekom, bank/finans, offentlig sektor, skogs- och tillverkande industri, transport samt kreditinformationsföretag.
EXEMPEL PÅ KUNDER	AB Volvo, ABB Fastigheter, Akademiska hus, Aker, Asplan Viak, Dark, Ericsson, Euromaint, Göteborgs Universitet, Lundbergs, National Oilwell Varco, Ramböll, Sandvik, Skanska, SSAB, Statoil, Sweco, Tengbom, Vital Eiendom, WSP och ÅF.	Akva Group, Ericsson, ESAB, GAP, GE Healthcare, Haglöfs, Kalmar industries, Mölnlycke Health Care, Nokia, OKG, Oticon, Quicksilver, Seco Tools, Skanska, Sony Ericsson, SSAB, Telenor Cinclus och Vattenfall.	Alecta, AMF Pension, Collectum, Danica, Domstolsverket, Försäkringskassan, Högskoleverket, Nordea, Nutek, Rikspolisstyrelsen, Riksåklagaren och Skatteverket.	Bisnode Informatics, DinDel, Eniro, Familjebostäder, Nordnet, Rönviks Timber, SCA, Skandiabanken, SKF, Stena, Stora Enso, SvD, Svensk Byggtjänst, SVT, Tele2, Viking Line och Vägverket.
KONKURRENTER	Mindre lokala återförsäljare av programvaror från Autodesk, men även återförsäljare av andra programvaruplattformar såsom UGS och Dassault Systemes.	Plattformsutvecklare som Siemens PLM Software, SAP och PTC, men även lokala tjänsteleverantörer och återförsäljare av plattformar och programvaror.	Framför allt större IT-bolag som Accenture, Logica och EDB, men även kundernas interna dataavdelningar.	Mindre lokala IT-konsulter och webb-byråer, men även större IT-konsulter som Know IT, Modul 1, Valtech och HiQ.