

## Addnode AB, Delårsrapport, 1 januari – 30 september 2009

### Juli – september 2009 jämfört med 2008

- Nettoomsättningen uppgick till 199,5 (221,0) MSEK.
- EBITA uppgick till 9,2 (21,2) MSEK, motsvarande en EBITA-marginal på 4,6 (9,6) procent.
- Rörelseresultatet uppgick till 5,0 (17,2) MSEK, motsvarande en rörelsemarginal på 2,5 (7,8) procent.
- Resultatet efter skatt uppgick till 3,6 (17,1) MSEK.
- Resultatet per aktie efter skatt uppgick till 0,15 (0,78) SEK.
- Eget kapital per aktie uppgick till 24,36 (24,98 per 2008-12-31) SEK.
- Kassaflöde från den löpande verksamheten uppgick till -2,1 (30,8) MSEK.

### Januari – september 2009 jämfört med 2008

- Nettoomsättningen uppgick till 723,1 (739,7) MSEK.
- EBITA uppgick till 40,2 (81,4) MSEK, motsvarande en EBITA-marginal på 5,6 (11,0) procent.
- Rörelseresultatet uppgick till 27,4 (70,2) MSEK, motsvarande en rörelsemarginal på 3,8 (9,5) procent.
- Resultatet efter skatt uppgick till 20,0 (64,9) MSEK.
- Resultatet per aktie efter skatt uppgick till 0,85 (2,96) SEK.
- Eget kapital per aktie uppgick till 24,36 (24,98 per 2008-12-31) SEK.
- Kassaflöde från den löpande verksamheten uppgick till 43,4 (71,5) MSEK.

### Väsentliga händelser under tredje kvartalet

- Globalt återförsäljaravtal med Dassault Systèmes
- Lansering av CQ-Tools

### Väsentliga händelser efter periodens utgång

- Order från Statens kriminaltekniska laboratorium värd cirka 14 MSEK.

Informationen i denna delårsrapport är sådan som Addnode skall offentliggöra enligt lagen om värdepappersmarknaden och/eller lagen om handel med finansiella instrument. Informationen lämnades för offentliggörande den 23 oktober 2009 klockan 08.00.



*Addnode har starka positioner inom våra marknadssegment. Vi utvecklar nya erbjudanden och tar nya affärer inom samtliga affärsområden.*

## VD har ordet

Addnode presterar i tredje kvartalet ett stabilt resultat i ett tufft konjunkturläge. Nettoomsättningen uppgick till 199,5 (221,0) MSEK. EBITA uppgick till 9,2 (21,2) MSEK, en EBITA-marginal på 4,6 (9,6) procent. Vi har en god finansiell ställning med en obelånad balansräkning.

Allt fler tecken tyder på att nedgången i volym har planat ut, men visibiliteten i orderboken är kort.

**Affärsområde Process Management** fortsätter att leverera bra resultat. Nettoomsättningen är på samma nivå som förra året med förbättrad rörelsemarginal. Vi har vunnit nya kunder som Pensionsmyndigheten och den norska satsningen utvecklas positivt. Efter periodens utgång har vi fått en order från Statens kriminaltekniska laboratorium avseende nyutveckling och förvaltning av ärendehanteringssystem. Ordern är värd cirka 14 MSEK.

Inom affärsområde **Product Lifecycle Management**, som har nordisk industri som huvudmarknad, är konjunkturpåverkan tydlig även om aktivitetsnivån från befintliga kunder och projekt är relativt god.

**Affärsområde Design Management** har lyckats väl i en tuff marknad och rörelsemarginalen är i nivå med föregående år. En god efterfrågan från den projekterande delen av bygg- och anläggningsindustrin har vägt upp en svagare efterfrågan från industrin.

**Affärsområde Content Management** har efter vårt senaste förvärv etablerat en position som en av Sveriges ledande leverantörer inom webbaserade lösningar för informationshantering. 2009 har varit ett utmanande år för affärsområdet, men aktivitetsnivån har stabiliserats.

2009 kännetecknas av både offensiva satsningar och återhållsamhet. Vi har genomfört personal- och kostnadsreduceringar för att anpassa oss till lägre efterfrågan och en ökad prispress. Dessa reduceringar har börjat ge resultat, men får inte fullt genomslag förrän första kvartalet 2010. Vi har samtidigt genomfört ett antal satsningar på nya erbjudanden, nya produkter och nya marknader.

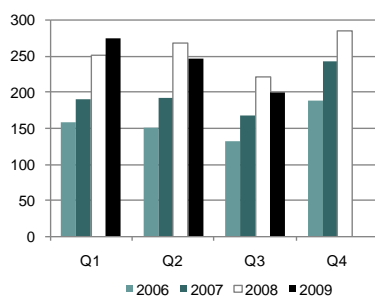
Jag upprepar bedömningen att det framöver finns goda möjligheter till förvärv. Vi för löpande dialoger med potentiella förvärvskandidater.

Addnode har starka positioner inom våra marknadssegment. Vi utvecklar nya erbjudanden och tar nya affärer inom samtliga affärsområden.

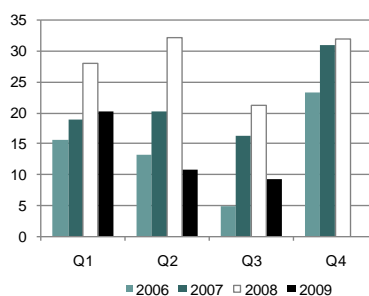
*Staffan Hanstorp, VD och koncernchef*

## Finansiell översikt

NETTOOMSÄTTNING PER KVARTAL, MSEK



EBITA PER KVARTAL, MSEK



| MSEK                     | Juli - sept<br>(3 mån) |       | Jan - sept<br>(9 mån) |       | Helår   |
|--------------------------|------------------------|-------|-----------------------|-------|---------|
|                          | 2009                   | 2008  | 2009                  | 2008  | 2008    |
| Nettoomsättning          | 199,5                  | 221,0 | 723,1                 | 739,7 | 1 025,1 |
| EBITA                    | 9,2                    | 21,2  | 40,2                  | 81,4  | 113,4   |
| EBITA-marginal           | 4,6%                   | 9,6%  | 5,6%                  | 11,0% | 11,1%   |
| Rörelseresultat          | 5,0                    | 17,2  | 27,4                  | 70,2  | 98,2    |
| Rörelsemarginal          | 2,5%                   | 7,8%  | 3,8%                  | 9,5%  | 9,6%    |
| Resultat före skatt      | 4,1                    | 19,3  | 23,4                  | 75,2  | 104,0   |
| Periodens resultat       | 3,6                    | 17,1  | 20,0                  | 64,9  | 92,0    |
| Vinst per aktie          | 0,15                   | 0,78  | 0,85                  | 2,96  | 4,18    |
| Utdelning per aktie, SEK | -                      | -     | -                     | -     | 1,50    |

### Resultatutveckling tredje kvartalet, juli– september 2009

Nettoomsättningen uppgick till 199,5 (221,0) MSEK. EBITA uppgick till 9,2 (21,2) MSEK, en EBITA-marginal på 4,6 (9,6) procent. Den främsta orsaken till resultatförsämringen är lägre efterfrågan och sämre kapacitetsutnyttjande till följd av den rådande lågkonjunkturen. Kundernas behov av att anpassa kostnader har inneburit att ett färre antal större förändringsprojekt påbörjats jämfört med föregående år, vilket påverkat licensförsäljningen av tredjepartprodukter och konsultintäkter från integrationsprojekten.

Kostnaderna för inköp av varor och tjänster har samtidigt minskat som ett resultat av minskad försäljning.

Affärsområde Process Management, vars lösningar baseras på en egenutvecklad produktplattform, har haft en god utveckling under kvartalet med fortsatt stabil försäljning och beläggning.

Åtgärder har vidtagits, framförallt under första halvåret 2009, för att anpassa organisationen i främst affärsområdena Content Management och Product Lifecycle Management till det rådande konjunkturläget. Kostnader för uppsagd personal har påverkat resultatet och kostnadsbesparingarna kommer att få full effekt från och med första kvartalet 2010. Se även kommentarerna om utvecklingen i respektive affärsområde på sidorna 4-6.

Avskrivningar enligt plan på immateriella tillgångar uppgick till -4,2 (-4,0) MSEK för kvartalet.

Finansnettot uppgick till -0,9 (2,1) MSEK för kvartalet. Det negativa finansnettot är främst relaterat till valutakursdifferenser vid omräkning av likvida medel i utländsk valuta.

Addnode har en låg skattbelastning beroende på att vinster i rörelsen kan kvittas mot underskottsavdrag. En bedömning av möjligheterna att i framtiden kunna utnyttja skattemässiga underskottsavdrag mot skattepliktiga överskott görs vid varje bokslutstillfälle.

## Resultatutveckling niomånadersperioden, januari – september 2009

Nettoomsättningen uppgick till 723,1 (739,7) MSEK. EBITA uppgick till 40,2 (81,4) MSEK, en EBITA-marginal på 5,6 (11,0) procent. Avskrivningar enligt plan på immateriella anläggningstillgångar uppgick till -12,8 (-11,2) MSEK.

Finansnettot uppgick till -4,0 (5,0) MSEK för niomånadersperioden. Det negativa finansnettot är främst relaterat till valutakursdifferenser vid omräkning av likvida medel i utländsk valuta.

## Balansräkning och andra nyckeltal

| (MSEK)                                   | Juli-sept<br>2009 | Juli-sept<br>2008 | Jan-sept<br>2009 | Jan-sept<br>2008 | Helår<br>2008 |
|--|-------------------|-------------------|------------------|------------------|---------------|
| Nettokassa                               | 85,2              | 93,3              | 85,2             | 93,3             | 101,1         |
| -varav räntebärande skulder              | 1,9               | 3,2               | 1,9              | 3,2              | 3,2           |
| Kassaflöde från den löpande verksamheten | -2,1              | 30,8              | 43,4             | 71,5             | 115,9         |
| Soliditet                                | 68%               | 62%               | 68%              | 62%              | 60%           |

Nettokassan uppgick 2009-09-30 till 85,2 (101,1 per 2008-12-31) MSEK. Utöver nettokassan har Addnode en outnyttjad kreditlimit på 100 MSEK. Räntebärande skulder avser finansiella leasingavtal och uppgick vid periodens slut till 1,9 (3,2 per 2008-12-31) MSEK.

Kassaflödet från den löpande verksamheten uppgick till -2,1 (30,8) MSEK under tredje kvartalet och till 43,4 (71,5) MSEK under niomånadersperioden januari – september 2009.

## Utvecklingen i Addnodes affärsområden januari - september 2009 jämfört med januari - september 2008

Addnodes verksamhet är organiserad i och styrs utifrån affärsområdena Design Management, Product Lifecycle Management (PLM), Process Management och Content Management.

| (MSEK)                       | DESIGN MGT |       | PLM MGT |       | PROCESS MGT |       | CONTENT MGT |       | CENTRALT |       | ELIMINERING |       | ADDNODE |       |
|------------------------------|------------|-------|---------|-------|-------------|-------|-------------|-------|----------|-------|-------------|-------|---------|-------|
|                              | 2009       | 2008  | 2009    | 2008  | 2009        | 2008  | 2009        | 2008  | 2009     | 2008  | 2009        | 2008  | 2009    | 2008  |
| INTÄKTER                     |            |       |         |       |             |       |             |       |          |       |             |       |         |       |
| Externa kunder               | 246,3      | 266,6 | 202,2   | 206,1 | 83,1        | 83,3  | 190,2       | 181,7 | 1,3      | 2,0   |             |       | 723,1   | 739,7 |
| Transaktioner mellan segment | 0,2        | 0,5   | 0,1     | 0,3   | 0,4         |       | 6,7         | 3,4   | 7,0      | 6,1   | -14,4       | -10,3 | 0,0     | 0,0   |
| Summa intäkter               | 246,5      | 267,1 | 202,3   | 206,4 | 83,5        | 83,3  | 196,9       | 185,1 | 8,3      | 8,1   | -14,4       | -10,3 | 723,1   | 739,7 |
| EBITA                        | 18,3       | 21,7  | 6,2     | 28,1  | 19,9        | 18,9  | 6,8         | 25,3  | -11,0    | -12,6 |             |       | 40,2    | 81,4  |
| EBITA-marginal               | 7,4%       | 8,1%  | 3,1%    | 13,6% | 23,8%       | 22,7% | 3,5%        | 13,7% |          |       |             |       | 5,6%    | 11,0% |

## Affärsområde Design Management

Addnode är Nordens ledande leverantör av IT-lösningar för arkitekter, ingenjörer och fastighetsförvaltare för skapandet och hanteringen av modeller och ritningar. Lösningarna bygger till största delen på produkter från Autodesk i kombination med egenutvecklade produkter och lösningar. Verksamheten inom affärsområdet bedrivs under varumärket Cad-Q.

Nettoomsättningen inom Design Management uppgick till 246,5 (267,1) MSEK. EBITA uppgick till 18,3 (21,7) MSEK, en EBITA-marginal på 7,4 (8,1) procent.

Nettoomsättningen är lägre jämfört med motsvarande period föregående år, men rörelsemarginalen är i nivå med föregående år. Intäkterna från nyförsäljning av licenser har påverkats av konjunkturen och en lägre investeringsaktivitet från främst tillverkningsindustrin. Intäkterna från support- och underhållsavtal och konsulttjänster är fortsatt stabila. Kostnadsbesparingar har haft en positiv inverkan på periodens resultat.

Försäljningen inom bygg- och fastighetssektorn, där vi säljer bland annat stödsystem och lösningar för fastighetsförvaltning, har haft en god tillväxt. Efterfrågan från kunderna inom tillverkande industri visar tecken på att stabiliseras på en låg nivå. Offshore-industrin i Norge har haft en stabil utveckling. Lansering har skett av CQTools, en ny produktportfölj, som består av en serie applikationer och

verktyg som alla förenklar och effektiviserar projekterings- och konstruktionsprocesserna. Ett flertal produkter släpps på marknaden de kommande månaderna.

Under perioden har support- och underhållsavtal tecknats med kunder som Ramböll och ÅF. Ramböll är ett exempel på en av de kunder som valt vår nya lösning inom konstruktionsområdet. Flera stora produktdatahanteringssystem har levererats till bland annat MCC Europe AB och Advanced Production and Loading AS.

## Affärsområde Product Lifecycle Management

*Addnode är Nordens och en av norra Europas ledande leverantörer av PLM-system. PLM är ett koncept för system som hanterar information och processer under en produkts hela livscykel, från design och produktion till eftermarknadssupport. Lösningarna bygger till största delen på programvaror från Dassault Systèmes och på egenutvecklade komponenter. Verksamheten inom affärsområdet bedrivs under varumärket Technia.*

Nettoomsättningen inom Product Lifecycle Management uppgick till 202,3 (206,4) MSEK. EBITA uppgick till 6,2 (28,1) MSEK, en EBITA-marginal på 3,1 (13,6) procent.

Införsäljningen av nya större PLM-projekt är fortsatt påverkad av den allmänna konjunkturnedgången och kunderna prioriterar snabba kostnadsbesparande projekt snarare än större offensiva satsningar. Detta har påverkat licensförsäljningen, men även beläggningsgraden för konsulterna. Samtidigt som vi har vidtagit åtgärder för att anpassa erbjudande och organisation till rådande efterfrågan, genomförs offensiva satsningar för att befästa marknadspositionen som ledande leverantör av PLM-system. En satsning har inletts på den amerikanska marknaden genom grundandet av Technia Inc och ett samarbetsavtal har tecknats med Integware Inc som ger dem möjlighet att sälja Technia Value Components (TVC) i Nordamerika. Samtidigt ska Integware förse Technia med strategisk support för att sälja Integwares Life Sciences Accelerator (LSA) i Europa och Mellanöstern. Ett globalt återförsäljaravtal har tecknats med Dassault Systèmes, som innebär att de kommer att sälja Technias Report Generator som en del av PLM-plattformen ENOVIA V6.

Exempel på kunder inom området är ESAB, Elcoteq, Ericsson, GE Healthcare, Haglöfs, NokiaSiemens Networks, Marioff, Metso Paper, Mölnlycke Health Care, Oticon, Seco Tools och SonyEricsson.

## Affärsområde Process Management

*Addnode har en stark position inom den offentliga sektorn som leverantör av verksamhetskritiska ärendehanteringssystem och säkerhetslösningar. Lösningarna baseras till stor del på iipax<sup>TM</sup>, en egen produktplattform med avancerade funktioner för elektroniska långtidsarkiv, dokument- och ärendehantering, kvalificerade e-tjänster och säker informationsöverföring. Verksamheten inom affärsområdet bedrivs under varumärkena Ida infront och Prosilia.*

Nettoomsättningen inom Process Management uppgick till 83,5 (83,3) MSEK. EBITA uppgick till 19,9 (18,9) MSEK, en EBITA-marginal på 23,8 (22,7) procent.

En god efterfrågan från befintliga kunder i kombination med ett antal nya kunder har resulterat i en hög beläggningsgrad för konsulterna och en god licensförsäljning.

Försäljningen av nya projekt har haft ett positivt utfall med nya kunder som Allmänna reklamationsnämnden och Pensionsmyndigheten. Under oktober månad har Statens kriminaltekniska laboratorium förnyat förtroendet och ett avtal har tecknats avseende nyutveckling och förvaltning av tidigare levererat ärendehanteringssystem. Ordervärdet uppgår till cirka 14 MSEK och leverans kommer att ske under 2009 och 2010. Satsningen på den norska marknaden, där vi bland annat arbetar med leverans av nytt system för DNA-hantering till den norska Polisen, utvecklas positivt.

## Affärsområde Content Management

*Addnode är en av Sveriges ledande leverantörer av webbaserade lösningar för informationshantering. Fokusområden är Content Management, applikationsutveckling och systemintegration, geografisk informations- och positioneringsteknologi (GIS) samt IT-lösningar för automatiserade kundkontakter. Verksamheten inom affärsområdet bedrivs under varumärkena Mogul, Linewise och Cartesia.*

Nettoomsättningen inom Content Management uppgick till 196,9 (185,1) MSEK. EBITA uppgick till 6,8 (25,3) MSEK, en EBITA-marginal på 3,5 (13,7) procent.

Beläggningsgraden har påverkats av den allmänna konjunkturnedgången, vilket även påverkat resultatet för perioden. Som tidigare meddelats har personalneddragningar genomförts för att anpassa organisationen till rådande efterfrågan. Kostnadsbesparingarna kommer att få full effekt i första kvartalet 2010.

Försäljningen av webbaserade informationslösningar har stabiliserats, men prispressen är fortfarande påtaglig vid införsäljning av nya projekt. Integrationen av Strand Interconnect har varit framgångsrik. Vi stärker erbjudandet och skapar en av Sveriges ledande leverantörer inom webbaserade lösningar för informationshantering.

GIS-erbjudandet och våra tekniska lösningar för hyrtjänster har haft en fortsatt god utveckling med bibehållen lönsamhet.

Avtal har tecknats om utveckling av ny webbplats till Uppsala Vatten och vi har fått utökat förtroende från Sodexo kring vidareutveckling av integrationslösningar. Ett flertal nya avtal avseende utvecklingsuppdrag har tecknats med bland annat Ericsson, Stena Line, Stockholms Läns Landsting och SKF. Till Kungliga Vetenskapsakademien har en helt ny webbplats levererats. I uppdraget ingick koncept, design och teknisk implementation. Leverans har även skett av intranät till Trollhättans Kommun baserad på Moguls paketerade intranätlösning för svenska kommuner. Leverans av system för planering av skolskjuts och hemtjänst har skett till ett flertal kommuner, till exempel Ljungby, Örnsköldsvik, Uddevalla, Falkenberg och Kungälv kommuner.

## Tvångsinlösen

I september 2009 avkunnades slutlig skiljedom i tvångsinlösenförfarandet avseende utestående aktier i Mogul Strand AB (tidigare Strand Interconnect AB). Skiljedomen beräknas vinna laga kraft i november 2009, varefter utbetalning av lösenbelopp och ränta, totalt cirka 1,2 MSEK, beräknas kunna ske. Avsättning för beräknat lösenbelopp skedde i samband med förvärvet i december 2008. Addnode erhöll förhandstillträde till de utestående aktierna i juni 2009.

## Väsentliga risker och osäkerhetsfaktorer

Addnodes väsentliga risker och osäkerhetsfaktorer finns beskrivna i förvaltningsberättelsen i årsredovisningen för 2008 under avsnittet "Förväntad framtida utveckling, risker och osäkerhetsfaktorer" på sidan 56 samt i not 37 "Finansiella risker och riskhantering" och not 38 "Viktiga uppskattningar och bedömningar för redovisningsändamål" på sidorna 85-87. Inga väsentliga förändringar har uppkommit därefter.

## Finansiell information

### Likviditet, kassaflöde och finansiell ställning

Koncernens likvida medel uppgick den 30 september 2009 till 86,0 (101,5 per 2008-12-31) MSEK. Kassaflödet från den löpande verksamheten uppgick under de tre första kvartalen 2009 till 43,4 (71,5) MSEK. I kassaflödet från investeringsverksamheten 2009 ingår utbetalningar av tidigare skuldförda beräknade tilläggsköpeskillingar och förvärvskostnader för företagsförvärv genomförda under tidigare år med totalt 20,9 MSEK. Under andra kvartalet har aktieutdelning utbetalats med 35,5 MSEK.

Koncernens räntebärande skulder avser finansiella leasingavtal och uppgick den 30 september 2009 till 1,9 (3,2) MSEK. Koncernens netto av räntebärande tillgångar och skulder uppgick till 85,2 (101,1) MSEK. Soliditeten uppgick den 30 september 2009 till 68 (60) procent. Moderbolaget har sedan tidigare ett avtal om en kreditlimit på 100 MSEK med Nordea.

### Investeringar

Investeringar i immateriella och materiella anläggningstillgångar har skett med 4,1 (21,8) MSEK, varav 4,1 (8,3) MSEK avser inventarier och 0,0 (10,8) MSEK avser inkråmsgoodwill.

### Goodwill och övriga immateriella tillgångar

Koncernens redovisade värde på goodwill uppgick den 30 september 2009 till 404,2 (404,3 per 2008-12-31) MSEK. Redovisat värde på varumärken uppgick till 14,9 (15,3) MSEK. Övriga immateriella tillgångar uppgick till 29,5 (41,9) MSEK och avser huvudsakligen kundavtal samt programvaror.

## Uppskjuten skattefordran

Totalt redovisad uppskjuten skattefordran uppgick den 30 september 2009 till 59,7 MSEK, varav 58,4 MSEK avser skattemässiga underskottsavdrag. Uppskjuten skattefordran hänförlig till underskottsavdrag redovisas som tillgång i den utsträckning det är sannolikt att underskottsavdragen kan avräknas mot överskott vid framtida beskattning. Den 30 september 2009 uppgick koncernens ansamlade underskottsavdrag till cirka 380 MSEK. I balansräkningen upptaget värde om 58,4 MSEK utgör således endast en del av det totala värdet av underskottsavdragen. Värdet i balansräkningen har fastställts med beaktande av hur mycket av underskottsavdragen som bedöms kunna utnyttjas under de närmaste åren.

## Eget kapital och antal aktier

Eget kapital uppgick den 30 september 2009 till 575,9 (588,4 per 2008-12-31) MSEK, vilket motsvarar 24,36 (24,98) SEK per utestående aktie. I januari 2009 har nyemission genomförts som dellikvid för förvärvet av Strand Interconnect. Under andra kvartalet har aktieutdelning lämnats med 35,5 MSEK. Förändringar av antalet utestående aktier och eget kapital visas på sidan 11. Några utestående options- eller konvertibelprogram fanns inte den 30 september 2009.

## Avsättningar

Avsättningarna, som i koncernbalansräkningen ingår i långfristiga respektive kortfristiga skulder, uppgick den 30 september 2009 till 7,6 MSEK, varav 2,2 MSEK avser beräknade tilläggsköpeskillingar för genomförda företagsförvärv och 2,4 MSEK avser avsättningar för omstruktureringsåtgärder. Under 2009 har nya avsättningar för omstruktureringsåtgärder bokförts med 2,4 MSEK och 2,1 MSEK av tidigare gjorda avsättningar ianspråktagits för planerade och genomförda strukturåtgärder. Av de i årsbokslutet för 2008 redovisade avsättningarna för beräknade tilläggsköpeskillingar har 18,6 MSEK utbetalats under de tre första kvartalen 2009.

## Medarbetare

Medelantalet anställda i koncernen uppgick under de tre första kvartalen 2009 till 655 (552). Vid periodens utgång uppgick antalet anställda till 659 (733 per 2008-12-31).

## Moderbolaget

Nettoomsättningen uppgick till 2,9 (4,2) MSEK, vilket huvudsakligen avser fakturering till dotterbolag för utförda tjänster. Resultatet före skatt uppgick till 39,3 (16,1) MSEK inklusive utdelning från dotterbolag med 48,1 (27,3) MSEK.

Likvida medel uppgick den 30 september 2009 till 43,3 (55,4 per 2008-12-31) MSEK. Andelar i koncernföretag har förvärvats från annat koncernföretag för 16,3 MSEK. Inga väsentliga investeringar har skett i immateriella eller materiella anläggningstillgångar. I januari 2009 har nyemission genomförts som dellikvid för förvärvet av Strand Interconnect AB. Under andra kvartalet har aktieutdelning lämnats med 35,5 MSEK.

Av de i årsbokslutet för 2008 redovisade avsättningarna för beräknade tilläggsköpeskillingar har 15,1 MSEK utbetalats under de tre första kvartalen 2009.

Moderbolaget har sedan tidigare ett avtal om en kreditlimit på 100 MSEK.

## Redovisningsprinciper

Denna delårsrapport har upprättats i enlighet med IAS 34 Delårsrapportering. Koncernredovisningen har upprättats enligt International Financial Reporting Standards, IFRS, såsom de har antagits av EU, och den svenska årsredovisningslagen. Moderbolagets redovisning har upprättats enligt årsredovisningslagen och rekommendationen RFR 2.2 Redovisning för juridiska personer.

Från och med 2009 tillämpar koncernen den nya standarden IFRS 8 Rörelsesegment, vilken ersätter IAS 14, samt de omarbetade versionerna av IAS 1 Utformning av finansiella rapporter och IAS 23 Lånekostnader.

Implementeringen av IFRS 8 har inte haft någon effekt på koncernens finansiella ställning och inte givit upphov till några andra segment än de som tidigare rapporterades som primära enligt IAS 14.

I den nya versionen av IAS 1 görs uppdelning mellan förändringar i eget kapital till följd av transaktioner med aktieägare och andra förändringar. Uppställningen över förändringar i eget kapital skall endast innehålla ägartransaktioner, medan andra förändringar i eget kapital skall redovisas antingen i en räkning (rapport över totalresultat) eller två räkningar (separat resultaträkning och rapport över totalresultat). Koncernen har valt att presentera separat resultaträkning och rapport över totalresultat.

Ändringen av IAS 23 kräver att ett företag aktiverar lånekostnader som är direkt hänförliga till inköp, konstruktion eller produktion av en tillgång, vilken det tar en betydande tid i anspråk att färdigställa för användning eller försäljning, som en del

av anskaffningsvärdet för tillgången. Den nya versionen av IAS 23 är för närvarande inte relevant för koncernen, eftersom det inte finns några tillgångar för vilka lånekostnader kan aktiveras.

Redovisningsprinciperna och beräkningsmetoderna är i övrigt oförändrade jämfört med beskrivningen i årsredovisningen för 2008.

## Framtidsutsikter

### **Styrelsen har inte förändrat sin bedömning av framtidsutsikter från föregående delårsrapport:**

Konjunkturavmattningen har påverkat IT-branschen i sin helhet och även Addnode. Vi följer utvecklingen kontinuerligt och anpassar våra erbjudanden och bemanning till rådande marknadssituation. Långsiktigt är bedömningen att de områden där Addnode är verksamt har en god underliggande potential. Policyn att inte lämna någon prognos kvarstår.

## Valberedning

I enlighet med beslut på Addnodes årsstämma den 28 april 2009 meddelas härmed de största aktieägarnas representanter samt en representant för de mindre aktieägarna, vilka tillsammans med styrelsens ordförande skall arbeta fram ett förslag till styrelse att föreläggas nästa årsstämma, som kommer att hållas den 27 april 2010, för beslut.

- Per Hallerby, Styrelsens ordförande.
- Jonas Gejer, representerande Aretro Capital AB.
- Dick Hasselström, representerande DecernoGruppen AB.
- Marianne Nilsson, representerande Swedbank Robur Fonder.
- Per Granath, som representant för de mindre aktieägarna.

De aktieägare som önskar lämna förslag på styrelseledamöter ombedes att kontakta Jonas Gejer som är sammankallande i valberedningen, tel: +46 733 77 24 14; E-post: [jonas.gejer@technia.com](mailto:jonas.gejer@technia.com)

## Rapporttillfällen

Bokslutskommuniké för 2009, 5 februari 2010

Delårsrapport för första kvartalet 2010, 22 april 2010

Årsstämma 2010, 27 april 2010

Delårsrapport för första halvåret 2010, 20 juli 2010

Niomånadersrapport 2010, 22 oktober 2010

## Intygande

Styrelsen och verkställande direktören försäkrar att delårsrapporten ger en rättvisande översikt av företagets och koncernens verksamhet, ställning och resultat samt beskriver väsentliga risker och osäkerhetsfaktorer som företaget och de företag som ingår i koncernen står inför.

Stockholm den 23 oktober 2009

Per Hallerby  
Styrelsens ordförande

Jonas Fredriksson  
Styrelseledamot

Gunnar Hesse  
Styrelseledamot

Sigrun Hjelmquist  
Styrelseledamot

Christina Lindstedt  
Styrelseledamot

Lars Save  
Styrelseledamot

Thord Wilkne  
Styrelseledamot

Staffan Hanstorp  
VD och koncernchef



För ytterligare information kontakta:

**Staffan Hanstorp, VD och koncernchef**

Tel: +46 733 772 430, E-post: [staffan.hanstorp@addnode.com](mailto:staffan.hanstorp@addnode.com)

**Johan Andersson, Head of Investor Relations and M&A**

Tel: +46 704 205 831, E-post: [johan.andersson@addnode.com](mailto:johan.andersson@addnode.com)

Addnode AB (publ), org nr 556291-3185

Hudiksvallsgatan 4, 113 30 Stockholm

Tel: +46 8 506 66 210

[www.addnode.com](http://www.addnode.com)

## Revisorernas granskningsrapport

Vi har utfört en översiktlig granskning av rapporten för Addnode AB (publ) för perioden 1 januari till den 30 september 2009. Det är styrelsen och verkställande direktören som har ansvaret för att upprätta och presentera denna finansiella delårsinformation i enlighet med IAS 34 och årsredovisningslagen. Vårt ansvar är att uttala en slutsats om denna finansiella delårsinformation grundad på vår översiktliga granskning.

Vi har utfört vår översiktliga granskning i enlighet med Standard för översiktlig granskning (SÖG) 2410 Översiktlig granskning av finansiell delårsinformation utförd av företagets valda revisor. En översiktlig granskning består av att göra förfrågningar, i första hand till personer som är ansvariga för finansiella frågor och redovisningsfrågor, att utföra analytisk granskning och att vidta andra översiktliga granskningsåtgärder. En översiktlig granskning har en annan inriktning och en betydligt mindre omfattning jämfört med den inriktning och omfattning som en revision enligt Revisionsstandard i Sverige RS och god revisionssed i övrigt har. De granskningsåtgärder som vidtas vid en översiktlig granskning gör det inte möjligt för oss att skaffa oss en sådan säkerhet att vi blir medvetna om alla viktiga omständigheter som skulle kunna ha blivit identifierade om en revision utförts. Den uttalade slutsatsen grundad på en översiktlig granskning har därför inte den säkerhet som en uttalad slutsats grundad på en revision har.

Grundat på vår översiktliga granskning har det inte kommit fram några omständigheter som ger oss anledning att anse att delårsrapporten inte, i allt väsentligt, är upprättad för koncernens del i enlighet med IAS 34 och årsredovisningslagen samt för moderbolagets del i enlighet med årsredovisningslagen.

Stockholm den 23 oktober 2009

PricewaterhouseCoopers AB

Hans Jönsson

Huvudansvarig revisor

## RESULTATRÄKNINGAR FÖR KONCERNEN

| (MSEK)                               | 2009<br>juli-sept | 2008<br>juli-sept | 2009<br>jan-sept | 2008<br>jan-sept | 2008<br>Helår |
|--------------------------------------|-------------------|-------------------|------------------|------------------|---------------|
| Nettoomsättning                      | 199,5             | 221,0             | 723,1            | 739,7            | 1 025,1       |
| <b>Rörelsens kostnader:</b>          |                   |                   |                  |                  |               |
| Inköp av varor och tjänster          | -63,4             | -79,1             | -230,0           | -259,0           | -350,5        |
| Övriga externa kostnader             | -26,8             | -26,4             | -84,2            | -78,8            | -119,9        |
| Personalkostnader                    | -96,9             | -91,0             | -358,5           | -310,6           | -428,1        |
| Avskrivning och nedskrivning av      |                   |                   |                  |                  |               |
| - materiella anläggningstillgångar   | -3,2              | -3,3              | -10,2            | -9,9             | -13,2         |
| - immateriella anläggningstillgångar | -4,2              | -4,0              | -12,8            | -11,2            | -15,2         |
| <b>Summa rörelsens kostnader</b>     | <b>-194,5</b>     | <b>-203,8</b>     | <b>-695,7</b>    | <b>-669,5</b>    | <b>-926,9</b> |
| <b>Rörelseresultat</b>               | <b>5,0</b>        | <b>17,2</b>       | <b>27,4</b>      | <b>70,2</b>      | <b>98,2</b>   |
| Finansiella intäkter                 | -0,9              | 2,5               | -3,5             | 5,9              | 7,1           |
| Finansiella kostnader                | 0,0               | -0,4              | -0,5             | -0,9             | -1,3          |
| <b>Resultat före skatt</b>           | <b>4,1</b>        | <b>19,3</b>       | <b>23,4</b>      | <b>75,2</b>      | <b>104,0</b>  |
| Aktuell skatt                        | -1,1              | -3,0              | -7,6             | -12,1            | -21,2         |
| Uppskjuten skatt                     | 0,6               | 0,8               | 4,2              | 1,8              | 9,2           |
| <b>PERIODENS RESULTAT</b>            | <b>3,6</b>        | <b>17,1</b>       | <b>20,0</b>      | <b>64,9</b>      | <b>92,0</b>   |

### Hänförligt till:

|  |      |      |      |      |      |
|--|------|------|------|------|------|
| Moderföretagets aktieägare                       | 3,6  | 17,1 | 20,0 | 64,9 | 92,0 |
| Resultat per aktie, kr                           | 0,15 | 0,78 | 0,85 | 2,96 | 4,18 |
| Genomsnittligt antal utestående aktier, miljoner | 23,6 | 22,0 | 23,6 | 21,9 | 22,0 |

Det finns inga utestående options- eller konvertibelprogram som medför utspädning.

## RAPPORT ÖVER TOTALRESULTAT FÖR KONCERNEN

| (MSEK)  | 2009<br>juli-sept | 2008<br>juli-sept | 2009<br>jan-sept | 2008<br>jan-sept | 2008<br>Helår |
|---|-------------------|-------------------|------------------|------------------|---------------|
| Periodens resultat  | 3,6               | 17,1              | 20,0             | 64,9             | 92,0          |
| <b>Övrigt totalresultat:</b>                                  |                   |                   |                  |                  |               |
| Omräkningsdifferenser   | -2,4              | 1,4               | 1,3              | 1,5              | 2,3           |
| Tillgångar som kan säljas:                                    |                   |                   |                  |                  |               |
| - Omvärderingar till verkligt värde                           | -0,1              | -0,3              | -0,2             | -3,9             | -4,9          |
| - Omvärdering redovisad i resultaträkningen vid försäljning   |                   | 0,5               |                  | 0,5              | 0,5           |
| - Nedskrivning redovisad i resultaträkningen                  |                   |                   |                  |                  | 1,7           |
| <b>Summa periodens övriga totalresultat netto efter skatt</b> | <b>-2,5</b>       | <b>1,6</b>        | <b>1,1</b>       | <b>-1,9</b>      | <b>-0,4</b>   |
| <b>TOTALRESULTAT FÖR PERIODEN</b>                             | <b>1,1</b>        | <b>18,7</b>       | <b>21,1</b>      | <b>63,0</b>      | <b>91,6</b>   |
| <b>Hänförligt till:</b>                                       |                   |                   |                  |                  |               |
| Moderföretagets aktieägare                                    | 1,1               | 18,7              | 21,1             | 63,0             | 91,6          |

## BALANSRÄKNINGAR FÖR KONCERNEN

| (MSEK)                                    | 2009<br>30 sept | 2008<br>30 sept | 2008<br>31 dec |
|---|-----------------|-----------------|----------------|
| Goodwill                                  | 404,2           | 370,2           | 404,3          |
| Varumärken                                | 14,9            | 15,8            | 15,3           |
| Övriga immateriella anläggningstillgångar | 29,5            | 39,5            | 41,9           |
| Materiella anläggningstillgångar          | 21,4            | 26,3            | 28,5           |
| Finansiella anläggningstillgångar         | 65,1            | 44,7            | 63,3           |
| Varulager                                 | 1,1             | 1,1             | 1,1            |
| Kortfristiga fordringar                   | 220,9           | 260,3           | 316,9          |
| Likvida medel                             | 86,0            | 93,2            | 101,5          |
| <b>SUMMA TILLGÅNGAR</b>                   | <b>843,1</b>    | <b>851,1</b>    | <b>972,8</b>   |
| Eget kapital                              | 575,9           | 527,6           | 588,4          |
| Långfristiga skulder                      | 27,8            | 39,1            | 31,7           |
| Kortfristiga skulder                      | 239,4           | 284,4           | 352,7          |
| <b>SUMMA EGET KAPITAL OCH SKULDER</b>     | <b>843,1</b>    | <b>851,1</b>    | <b>972,8</b>   |
| Räntebärande fordringar uppgår till       | 1,1             | 3,3             | 2,8            |
| Räntebärande skulder uppgår till          | 1,9             | 3,2             | 3,2            |
| Ställda säkerheter                        | 10,0            | 12,9            | 10,9           |
| Ansvarsförbindelser                       | -               | 1,1             | 0,4            |

## EGET KAPITAL OCH ANTAL AKTIER

| Specifikation av förändring i eget kapital                  | 2009<br>juli-sept | 2008<br>juli-sept | 2009<br>jan-sept | 2008<br>jan-sept | 2008<br>Helår |
|---|-------------------|-------------------|------------------|------------------|---------------|
| Eget kapital vid periodens början                           | 574,8             | 500,7             | 588,4            | 504,7            | 504,7         |
| Nyemission  |                   |                   | 1,9              |                  | 23,0          |
| Emissionskostnader  |                   |                   |                  |                  | -0,1          |
| Utdelning   |                   |                   | -35,5            | -29,3            | -29,3         |
| Återköp av egna aktier                                      |                   |                   |                  | -19,0            | -19,0         |
| Överlåtelse av egna aktier                                  |                   | 8,2               |                  | 8,2              | 17,5          |
| Totalresultat för perioden                                  | 1,1               | 18,7              | 21,1             | 63,0             | 91,6          |
| <b>Eget kapital vid periodens slut</b>                      | <b>575,9</b>      | <b>527,6</b>      | <b>575,9</b>     | <b>527,6</b>     | <b>588,4</b>  |
| <b>Eget kapital hänförligt till:</b>                        |                   |                   |                  |                  |               |
| Moderföretagets aktieägare                                  | 575,9             | 527,6             | 575,9            | 527,6            | 588,4         |
| <b>Specifikation av antalet utestående aktier, miljoner</b> |                   |                   |                  |                  |               |
| Antal utestående aktier vid periodens början                | 23,6              | 21,7              | 23,6             | 22,4             | 22,4          |
| Nyemission  |                   |                   | 0,1              |                  | 1,2           |
| Återköp av egna aktier                                      |                   |                   |                  | -0,7             | -0,7          |
| Överlåtelse av egna aktier                                  |                   | 0,3               |                  | 0,3              | 0,7           |
| <b>Antal utestående aktier vid periodens slut</b>           | <b>23,6</b>       | <b>22,0</b>       | <b>23,6</b>      | <b>22,0</b>      | <b>23,6</b>   |

Antalet registrerade och utestående aktier uppgick 2009-09-30 till 23 645 408 och 2008-12-31 till 23 550 698. Genom nyemission under januari 2009 har antalet registrerade och utestående aktier ökat med 94 710. Något innehav av egna aktier fanns inte varken 2009-09-30 eller 2008-12-31.

## KASSAFLÖDESANALYSER FÖR KONCERNEN

| (MSEK)  | 2009<br>juli-sept | 2008<br>juli-sept | 2009<br>jan-sept | 2008<br>jan-sept | 2008<br>Helår |
|---|-------------------|-------------------|------------------|------------------|---------------|
| <b>Den löpande verksamheten</b>   |                   |                   |                  |                  |               |
| Rörelseresultat   | 5,0               | 17,2              | 27,4             | 70,2             | 98,2          |
| Justeringar för poster som inte ingår i kassaflödet                                   | 5,6               | 7,8               | 20,1             | 19,0             | 31,7          |
| <b>Summa</b>  | <b>10,6</b>       | <b>25,0</b>       | <b>47,5</b>      | <b>89,2</b>      | <b>129,9</b>  |
| Netto finansiella poster  | 0,0               | 2,1               | 0,7              | 5,0              | 5,8           |
| Betald skatt mm   | -2,3              | -2,7              | -25,6            | -9,8             | -7,8          |
| <b>Kassaflöde från den löpande verksamheten före förändringar av rörelsekapitalet</b> | <b>8,3</b>        | <b>24,4</b>       | <b>22,6</b>      | <b>84,4</b>      | <b>127,9</b>  |
| Summa förändring av rörelsekapitalet  | -10,4             | 6,4               | 20,8             | -12,9            | -12,0         |
| <b>Kassaflöde från den löpande verksamheten</b>                                       | <b>-2,1</b>       | <b>30,8</b>       | <b>43,4</b>      | <b>71,5</b>      | <b>115,9</b>  |
| Kassaflöde från investeringsverksamheten <sup>1)</sup>                                | -1,3              | 21,5              | -23,0            | -35,7            | -58,7         |
| Kassaflöde från finansieringsverksamheten <sup>2)</sup>                               | -0,3              | -0,8              | -36,8            | -53,1            | -67,2         |
| <b>Förändring av likvida medel</b>  | <b>-3,7</b>       | <b>51,5</b>       | <b>-16,4</b>     | <b>-17,3</b>     | <b>-10,0</b>  |
| Likvida medel vid periodens början  | 90,2              | 41,6              | 101,5            | 110,5            | 110,5         |
| Kursdifferens likvida medel   | -0,5              | 0,1               | 0,9              | 0,0              | 1,0           |
| <b>Likvida medel vid periodens slut</b>   | <b>86,0</b>       | <b>93,2</b>       | <b>86,0</b>      | <b>93,2</b>      | <b>101,5</b>  |

### 1) Specifikation av investeringsverksamheten:

|   |             |             |              |              |              |
|---|-------------|-------------|--------------|--------------|--------------|
| Förvärv resp försäljning av immateriella och materiella anläggningstillgångar | -0,6        | -2,8        | -3,2         | -11,8        | -15,1        |
| Förvärv resp försäljning av finansiella anläggningstillg                      | -0,1        | 14,4        | -0,3         | 11,5         | 11,5         |
| Förvärv av dotterföretag och rörelser   | -0,7        | -14,7       | -20,9        | -67,5        | -89,4        |
| Likvida medel i förvärvade dotterföretag                                      |             | 0,6         |              | 0,6          | 2,8          |
| Lämnade lån resp återbetalning av fordringar                                  | 0,1         | 24,0        | 1,4          | 31,5         | 31,5         |
| <b>Totalt</b>   | <b>-1,3</b> | <b>21,5</b> | <b>-23,0</b> | <b>-35,7</b> | <b>-58,7</b> |

### 2) Specifikation av finansieringsverksamheten:

|                        |             |             |              |              |              |
|------------------------|-------------|-------------|--------------|--------------|--------------|
| Utbetald utdelning     |             |             | -35,5        | -29,3        | -29,3        |
| Återköp av egna aktier |             |             |              | -19,0        | -19,0        |
| Amortering av skulder  | -0,3        | -0,8        | -1,3         | -4,8         | -18,9        |
| <b>Totalt</b>          | <b>-0,3</b> | <b>-0,8</b> | <b>-36,8</b> | <b>-53,1</b> | <b>-67,2</b> |

| NYCKELTAL                             | 2009      | 2008      | 2009     | 2008     | 2008    |
|---------------------------------------|-----------|-----------|----------|----------|---------|
|                                       | juli-sept | juli-sept | jan-sept | jan-sept | Helår   |
| Nettoomsättning, MSEK                 | 199,5     | 221,0     | 723,1    | 739,7    | 1 025,1 |
| Medelantal anställda                  | 626       | 577       | 655      | 552      | 565     |
| Nettoomsättning per anställd, TSEK    | 319       | 383       | 1 104    | 1 340    | 1 814   |
| Nettoomsättningsförändring, %         | -10       | 31        | -2       | 34       | 29      |
| EBITA-marginal, %                     | 4,6       | 9,6       | 5,6      | 11,0     | 11,1    |
| Rörelsemarginal, %                    | 2,5       | 7,8       | 3,8      | 9,5      | 9,6     |
| Vinstmarginal, %                      | 2,1       | 8,7       | 3,2      | 10,2     | 10,1    |
| Soliditet, %                          | 68        | 62        | 68       | 62       | 60      |
| Kassalikviditet, %                    | 128       | 124       | 128      | 124      | 119     |
| Eget kapital, MSEK                    | 575,9     | 527,6     | 575,9    | 527,6    | 588,4   |
| Avkastning på eget kapital, % *       | 0,6       | 3,3       | 3,4      | 12,8     | 17,8    |
| Avkastning på sysselsatt kapital, % * | 0,7       | 3,8       | 4,1      | 14,8     | 19,9    |
| Nettoskuld, MSEK                      | -85,2     | -93,3     | -85,2    | -93,3    | -101,1  |
| Skuldsättningsgrad, ggr               | 0,05      | 0,06      | 0,05     | 0,06     | 0,05    |
| Räntetäckningsgrad, ggr               | 71,0      | 53,8      | 106,7    | 85,9     | 103,3   |
| Andel riskbärande kapital %           | 70        | 63        | 70       | 63       | 62      |
| Investeringar i inventarier, MSEK     | 1,1       | 1,9       | 4,1      | 8,3      | 12,8    |

\* Nyckeltalen för respektive delårsperiod har ej justerats till avkastning på årsbasis.

## Aktiedata

|  |       |       |       |       |       |
|--|-------|-------|-------|-------|-------|
| Genomsnittligt antal utestående aktier, miljoner | 23,6  | 22,0  | 23,6  | 21,9  | 22,0  |
| Totalt antal utestående aktier, miljoner         | 23,6  | 22,0  | 23,6  | 22,0  | 23,6  |
| Totalt antal registrerade aktier, miljoner       | 23,6  | 22,4  | 23,6  | 22,4  | 23,6  |
| Resultat per aktie, kr                           | 0,15  | 0,78  | 0,85  | 2,96  | 4,18  |
| Eget kapital per aktie, kr                       | 24,36 | 24,01 | 24,36 | 24,01 | 24,98 |
| Utdelning per aktie, kr                          | -     | -     | -     | -     | 1,50  |
| Börskurs per bokslutsdatum, kr                   | 21,40 | 24,20 | 21,40 | 24,20 | 21,00 |
| P/E-tal  | -     | -     | -     | -     | 5     |
| Börskurs/Eget kapital                            | 0,88  | 1,01  | 0,88  | 1,01  | 0,84  |

Det finns inga utestående options- eller konvertibelprogram som medför utspädning.

## RÖRELSESEGMENT

Nedan redovisas uppgifter avseende de tre första kvartalen under respektive år.

| (MSEK)                       | DESIGN MGT |       | PLM MGT |       | PROCESS MGT |       | CONTENT MGT |       | CENTRALT |       | ELIMINERING |       | ADDNODE |       |
|------------------------------|------------|-------|---------|-------|-------------|-------|-------------|-------|----------|-------|-------------|-------|---------|-------|
|                              | 2009       | 2008  | 2009    | 2008  | 2009        | 2008  | 2009        | 2008  | 2009     | 2008  | 2009        | 2008  | 2009    | 2008  |
| <b>INTÄKTER</b>              |            |       |         |       |             |       |             |       |          |       |             |       |         |       |
| Externa kunder               | 246,3      | 266,6 | 202,2   | 206,1 | 83,1        | 83,3  | 190,2       | 181,7 | 1,3      | 2,0   |             |       | 723,1   | 739,7 |
| Transaktioner mellan segment | 0,2        | 0,5   | 0,1     | 0,3   | 0,4         |       | 6,7         | 3,4   | 7,0      | 6,1   | -14,4       | -10,3 | 0,0     | 0,0   |
| Summa intäkter               | 246,5      | 267,1 | 202,3   | 206,4 | 83,5        | 83,3  | 196,9       | 185,1 | 8,3      | 8,1   | -14,4       | -10,3 | 723,1   | 739,7 |
| EBITA                        | 18,3       | 21,7  | 6,2     | 28,1  | 19,9        | 18,9  | 6,8         | 25,3  | -11,0    | -12,6 |             |       | 40,2    | 81,4  |
| EBITA-marginal               | 7,4%       | 8,1%  | 3,1%    | 13,6% | 23,8%       | 22,7% | 3,5%        | 13,7% |          |       |             |       | 5,6%    | 11,0% |
| Rörelseresultat              | 17,6       | 21,0  | 2,9     | 25,6  | 16,2        | 15,2  | 1,7         | 21,0  | -11,0    | -12,6 |             |       | 27,4    | 70,2  |
| Rörelsemarginal              | 7,1%       | 7,9%  | 1,4%    | 12,4% | 19,4%       | 18,2% | 0,9%        | 11,3% |          |       |             |       | 3,8%    | 9,5%  |
| Medelantal anställda         | 133        | 125   | 172     | 156   | 74          | 72    | 271         | 194   | 5        | 5     |             |       | 655     | 552   |

Addnodes verksamhet är organiserad i och styrs utifrån affärsområdena Design Management, Product Lifecycle Management (PLM), Process Management och Content Management, vilka utgör koncernens rörelsesegment. Det har inte skett någon förändring i segmentindelningen eller beräkningen av segmentens resultat sedan den senast avgivna årsredovisningen. Segmenten redovisas enligt samma redovisningsprinciper som koncernen. Skillnaden mellan summan av segmentens rörelseresultat och koncernens resultat före skatt avser finansiella intäkter -3,5 (5,9) MSEK och finansiella kostnader -0,5 (-0,9) MSEK. Det har inte skett några väsentliga förändringar vad gäller segmentens tillgångar jämfört med uppgifterna i den senaste årsredovisningen.

Jämfört med delårsrapporten för de tre första kvartalen 2008 har ett dotterbolag med en årlig nettoomsättning på cirka 14 MSEK flyttats från Process Management till Content Management, varvid jämförelsetalen för 2008 har omräknats för dessa affärsområden.

## KVARTALSVIS FINANSIELL ÖVERSIKT

| Belopp i MSEK            | 2009   |       |       |       | 2008    |       |       |       |       | 2007   |       |       |       |       |
|--------------------------|--------|-------|-------|-------|---------|-------|-------|-------|-------|--------|-------|-------|-------|-------|
|                          | Totalt | Q3    | Q2    | Q1    | Totalt  | Q4    | Q3    | Q2    | Q1    | Totalt | Q4    | Q3    | Q2    | Q1    |
| Nettoomsättning          | 723,1  | 199,5 | 248,0 | 275,6 | 1 025,1 | 285,4 | 221,0 | 267,3 | 251,4 | 795,0  | 243,0 | 168,2 | 193,1 | 190,7 |
| EBITA                    | 40,2   | 9,2   | 10,7  | 20,3  | 113,4   | 32,0  | 21,2  | 32,1  | 28,1  | 86,5   | 31,0  | 16,3  | 20,3  | 18,9  |
| Rörelseresultat          | 27,4   | 5,0   | 6,4   | 16,0  | 98,2    | 28,0  | 17,2  | 28,5  | 24,5  | 73,6   | 27,3  | 12,9  | 17,1  | 16,3  |
| Resultat efter skatt     | 20,0   | 3,6   | 4,5   | 11,9  | 92,0    | 27,1  | 17,1  | 26,4  | 21,4  | 45,5   | 25,0  | 2,1   | 5,8   | 12,6  |
| EBITA-marginal, procent  | 5,6    | 4,6   | 4,3   | 7,4   | 11,1    | 11,2  | 9,6   | 12,0  | 11,2  | 10,9   | 12,8  | 9,7   | 10,5  | 9,9   |
| Rörelsemarginal, procent | 3,8    | 2,5   | 2,6   | 5,8   | 9,6     | 9,8   | 7,8   | 10,7  | 9,7   | 9,3    | 11,2  | 7,7   | 8,9   | 8,5   |
| Medelantal anställda     | 655    | 626   | 657   | 676   | 565     | 588   | 577   | 548   | 540   | 463    | 516   | 461   | 442   | 424   |

Uppgifterna i tabellen avser koncernens kvarvarande verksamheter efter utgången av 2007. Resultat efter skatt inkluderar även resultat från avvecklade verksamheter.

## RESULTATRÄKNINGAR FÖR MODERBOLAGET

| (MSEK)                     | 2009<br>juli-sept | 2008<br>juli-sept | 2009<br>jan-sept | 2008<br>jan-sept | 2008<br>Helår |
|----------------------------|-------------------|-------------------|------------------|------------------|---------------|
| Nettoomsättning            | 0,8               | 1,1               | 2,9              | 4,2              | 5,3           |
| Rörelsens kostnader        | -3,3              | -4,0              | -11,4            | -14,2            | -19,6         |
| <b>Rörelseresultat</b>     | <b>-2,5</b>       | <b>-2,9</b>       | <b>-8,5</b>      | <b>-10,0</b>     | <b>-14,3</b>  |
| Finansiella intäkter       | 0,3               | -1,3              | 48,9             | 27,9             | 25,0          |
| Finansiella kostnader      | -0,3              | -0,7              | -1,1             | -1,8             | -2,2          |
| <b>Resultat före skatt</b> | <b>-2,5</b>       | <b>-4,9</b>       | <b>39,3</b>      | <b>16,1</b>      | <b>8,5</b>    |
| Skatt                      | 0,0               | 0,0               | 0,0              | 0,0              | 3,5           |
| <b>PERIODENS RESULTAT</b>  | <b>-2,5</b>       | <b>-4,9</b>       | <b>39,3</b>      | <b>16,1</b>      | <b>12,0</b>   |

## BALANSRÄKNINGAR FÖR MODERBOLAGET

| (MSEK)                                | 2009<br>30 sept | 2008<br>30 sept | 2008<br>31 dec |
|---------------------------------------|-----------------|-----------------|----------------|
| Materiella anläggningstillgångar      | 0,1             | 0,1             | 0,1            |
| Finansiella anläggningstillgångar     | 595,1           | 542,4           | 578,4          |
| Kortfristiga fordringar               | 37,0            | 9,9             | 23,1           |
| Likvida medel                         | 43,3            | 57,5            | 55,4           |
| <b>SUMMA TILLGÅNGAR</b>               | <b>675,5</b>    | <b>609,9</b>    | <b>657,0</b>   |
| Eget kapital                          | 480,3           | 427,8           | 474,7          |
| Avsättningar                          | 0,8             | 19,8            | 16,5           |
| Kortfristiga skulder                  | 194,4           | 162,3           | 165,8          |
| <b>SUMMA EGET KAPITAL OCH SKULDER</b> | <b>675,5</b>    | <b>609,9</b>    | <b>657,0</b>   |

## Definitioner

### Medelantal anställda

Genomsnittligt antal heltidsarbetande under perioden.

### Eget kapital

Redovisat eget kapital + obeskattade reserver efter avdrag för uppskjuten skatt till aktuell skattesats.

### Sysselsatt kapital

Balansomslutning minskad med icke räntebärande skulder och icke räntebärande avsättningar inklusive uppskjutna skatteskulder.

### Nettoomsättning per anställd

Nettoomsättning/genomsnittligt antal årsanställda.

### EBITA

Resultat före avskrivningar och nedskrivningar av immateriella tillgångar.

### EBITA-marginal

EBITA i procent av nettoomsättningen.

### Rörelsemarginal

Rörelseresultat i procent av nettoomsättningen.

### Vinstmarginal

Resultat före skatt i procent av nettoomsättningen.

### Avkastning på eget kapital

Periodens nettoresultat (exklusive minoritetens andel) i procent av genomsnittligt eget kapital (exklusive minoritetens andel).

### Avkastning på sysselsatt kapital

Resultat före skatt plus finansiella kostnader i procent av genomsnittligt sysselsatt kapital.

### Soliditet

Eget kapital (inkl. minoritetsandel) i procent av balansomslutningen.

### Kassalikviditet

Omsättningstillgångar exklusive lager i procent av kortfristiga skulder.

### Nettoskuld

Räntebärande skulder minskat med likvida medel och andra räntebärande fordringar.

En negativ nettoskuld innebär enligt denna definition att likvida medel och andra räntebärande finansiella tillgångar överstiger räntebärande skulder.

### Skuldsättningsgrad

Summan av räntebärande kort- och långfristiga skulder samt uppskjuten skatteskuld i förhållande till eget kapital.

### Räntetäckningsgrad

Resultat före skatt med tillägg för räntekostnaderna i procent av räntekostnaderna.

### Andel riskbärande kapital

Redovisat eget kapital (inklusive minoritetsandel) och uppskjutna skatteskulder i obeskattade reserver i procent av balansomslutningen.

### Resultat per aktie

Periodens nettoresultat (exklusive minoritetens andel) / genomsnittligt antal utestående aktier.

### Eget kapital per aktie

Eget kapital (exklusive minoritetens andel) / totalt antal utestående aktier.

### P/E-tal

Aktiekursen i förhållande till resultat per aktie.

### Börskurs/eget kapital

Börskursen i förhållande till det egna kapitalet per aktie.



## Addnode i korthet

Addnode är ett IT-bolag med Norden som hemmamarknad. Vi bygger effektiva IT-lösningar som utvecklar våra kunders processer och verksamheter. Verksamheten bedrivs under flera starka varumärken med hög igenkännandegrad på de marknader där vi verkar. Addnode har cirka 650 medarbetare i Sverige, Finland, Norge och Serbien. Addnodes B-aktie är noterad på NASDAQ OMX Nordic Small Cap under symbolen ANOD.

## Affärsidè

Vi bygger effektiva IT-lösningar som utvecklar våra kunders processer och verksamheter. Vi tar fullt ansvar för levererade lösningar och är långsiktiga i våra engagemang. Vi fokuserar på utvalda framtidssegment där vi ska bli ledande.

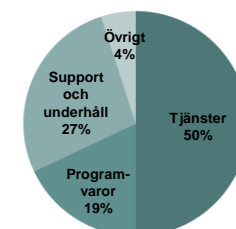
## Addnodes marknadsposition

| AFFÄRSOMRÅDE      | DESIGN MANAGEMENT   | PRODUCT LIFECYCLE MANAGEMENT  | PROCESS MANAGEMENT  | CONTENT MANAGEMENT   |
|-------------------|---|---|---|--|
| ERBJUDANDE        | IT-lösningar för arkitekter, tekniker och ingenjörer för skapandet och hanteringen av modeller och ritningar.   | IT-lösningar som hanterar och strukturerar information och processer kring en produkts hela livscykel (PLM-system).   | Verksamhetskritiska ärendehanteringssystem, logistiksystem och säkerhetslösningar.  | IT-lösningar baserade på kunskap om webbt teknologi och geografisk informations- och positioneringsteknologi.  |
| VARUMÄRKEN        | Cad-Q   | Technia   | Ida Infront och Prosilia  | Mogul, Linewise och Cartesia.  |
| MARKNADSPOSITION  | Nordens största leverantör av IT-lösningar för skapandet och hanteringen av modeller och ritningar.   | Nordens och en av Europas ledande leverantörer av PLM-system.   | Stark position inom den svenska offentliga sektorn som leverantör av ärendehanteringssystem.  | Ledande leverantör på den svenska marknaden av moderna affärstillämpningar baserade på webbt teknologi.  |
| BRANSCHER         | Tillverkande industri, bygg & anläggning, fastighetsförvaltning samt offentlig sektor.  | Telekom, tillverkande industri, medicinteknik, retail och konsumentprodukter.   | Offentlig sektor och försvaret samt bank- och finanssektorn.  | Media, telekom, bank/finans, offentlig sektor, skogs- och tillverkande industri, transport samt kreditinformatiönsföretag.   |
| EXEMPEL PÅ KUNDER | AB Volvo, ABB Fastigheter, Akademiska hus, Aker, Asplan Viak, Dark, Ericsson, Euromaint, Göteborgs Universitet, Lundbergs, National Oilwell Varco, Ramböll, Sandvik, Skanska, SSAB, Statoil, Sweco, Tengbom, Vital Eiendom, WSP och ÅF. | Akva Group, Ericsson, ESAB, GAP, GE Healthcare, Haglöfs, Kalmar industries, Mölnlycke Health Care, Nokia, OKG, Oticon, Quicksilver, Seco Tools, Skanska, Sony Ericsson, SSAB, Telenor Cinclus och Vattenfall. | Alecta, AMF Pension, Collectum, Danica, Domstolsverket, Försäkringskassan, Högscoleverket, Nordea, Nutek, Rikspolisstyrelsen, Riksåklagaren och Skatteverket. | Bisnode Informatics, DinDel, Eniro, Familjebostäder, Nordnet, Rörviks Timber, SCA, Skandiabanken, SKF, Stena, Stora Enso, SvD, Svensk Byggtjänst, SVT, Tele2, Viking Line och Vägverket. |
| KONKURRENTER      | Mindre lokala återförsäljare av programvaror från Autodesk, men även återförsäljare av andra programvaruplattformar såsom UGS och Dassault Systemes.  | Plattformsutvecklare som Siemens PLM Software, SAP och PTC, men även lokala tjänsteleverantörer och återförsäljare av plattformar och programvaror.   | Framför allt större IT-bolag som Accenture, Logica och EDB, men även kundernas interna dataavdelningar.   | Mindre lokala IT-konsulter och webb-byråer, men även större IT-konsulter som Know IT, Modul 1, Valtech och HiQ.  |

## Affärsmodell

- Tjänster i form av projekt utgör basen i Addnodes affärsmodell.
- Med egenutvecklade och andra marknadsledande plattformar skapar vi unika lösningar med hög kundnytta.
- Support- och underhållsavtal ger både våra kunder och oss själva trygghet och en bra plattform för framtida samarbeten.

Nettoomsättning per intäktslag



## Fyra affärsområden

- Design Management
- Product Lifecycle Management
- Process Management
- Content Management