

Addnode

Addnode AB, Delårsrapport, 1 januari – 30 juni 2009

April – juni 2009 jämfört med 2008

- Nettoomsättningen uppgick till 248,0 (267,3) MSEK.
- EBITA uppgick till 10,7 (32,1) MSEK, motsvarande en EBITA-marginal på 4,3 (12,0) procent.
- Rörelseresultatet uppgick till 6,4 (28,5) MSEK, motsvarande en rörelsemarginal på 2,6 (10,7) procent.
- Resultatet efter skatt uppgick till 4,5 (26,4) MSEK.
- Resultatet per aktie efter skatt uppgick till 0,19 (1,22) SEK.
- Eget kapital per aktie uppgick till 24,31 (24,98 per 2008-12-31) SEK.
- Kassaflöde från den löpande verksamheten uppgick till 17,5 (7,6) MSEK.

Januari – juni 2009 jämfört med 2008

- Nettoomsättningen uppgick till 523,6 (518,7) MSEK.
- EBITA uppgick till 31,0 (60,2) MSEK, motsvarande en EBITA-marginal på 5,9 (11,6) procent.
- Rörelseresultatet uppgick till 22,4 (53,0) MSEK, motsvarande en rörelsemarginal på 4,3 (10,2) procent.
- Resultatet efter skatt uppgick till 16,4 (47,8) MSEK.
- Resultatet per aktie efter skatt uppgick till 0,69 (2,18) SEK.
- Eget kapital per aktie uppgick till 24,31 (24,98 per 2008-12-31) SEK.
- Kassaflöde från den löpande verksamheten uppgick till 45,5 (40,7) MSEK.

**Fortsatt stark
orderingång från
offentlig sektor.**

**Konjunktunedgången
påverkar kortsiktigt
resultatet, men skapar
samtidigt möjligheter.**

**Starkt kassaflöde och
god finansiell ställning.**

Väsentliga händelser under andra kvartalet

- Förnyat och utökat avtal med Försäkringskassan, ordern värd 8 MSEK.
- Nya projekt för Kammarkollegiet, Naturvårdsverket, norska polisen och Stockholms stadsarkiv. Totalt ordervärde cirka 28 MSEK.

Informationen i denna delårsrapport är sådan som Addnode skall offentliggöra enligt lagen om värdepappersmarknaden och/eller lagen om handel med finansiella instrument. Informationen lämnades för offentliggörande den 21 juli 2009 klockan 13.00.



VD har ordet

Första halvåret har präglats av det försämrade konjunkturläget, där vi har gasat och bromsat samtidigt.

Vi har fått ett flertal nya kunder och spännande projekt inom främst offentlig sektor, men verksamheten har samtidigt påverkats av den kraftiga inbromsningen i ekonomin. Kunderna tar längre tid på sig att fatta beslut och prioriterar snabba kostnadsbesparande projekt snarare än större offensiva satsningar.

Addnode har ett brett erbjudande och en stark ställning inom de områden där vi är verksamma. Även om vi kortsiktigt påverkas av konjunkturen behåller vi vår starka position. Vi är Nordens ledande leverantör av modell- och ritningsrelaterade IT-lösningar för arkitekter, ingenjörer och fastighetsförvaltare. Vi är också Nordens ledande leverantör av PLM-system som hanterar information och processer under en produkts hela livscykel. Inom offentlig sektor har vi en stark position inom ärendehanteringssystem till stora offentliga myndigheter och förvärvet av Strand Interconnect i december 2008 innebär att vi blev en av Sveriges ledande aktörer inom webbaserade lösningar för informationshantering.

Vår affärsmodell, med en stor andel support- och underhållsavtal, ger oss en stabilitet och grundtrygghet, men också möjlighet till fortsatt täta kundkontakter inför kommande satsningar i nya större projekt.

Erbjudandet till offentlig sektor, där vi levererar lösningar för ärende- och dokumenthantering samt säker elektronisk kommunikation, har haft en positiv utveckling under perioden. Vi har fått ett flertal nya kunder som Kammarkollegiet,

Naturvårdsverket och Stockholms stadsarkiv. Dessutom har vi fått stora tilläggsbeställningar från till exempel norska polisen. Under första halvåret har vi tagit nya projekt till ett värde av 28 MSEK inom området.

Ett annat område som utvecklats väl i förhållande till marknaden är vårt erbjudande till bygg- och fastighetsmarknaden. Större satsningar på offentliga projekt från regering och myndigheter har haft en positiv effekt på efterfrågan för IT-lösningar som stödjer projektering och konstruktion.

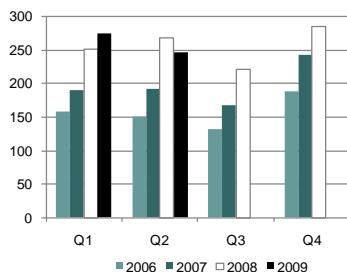
När konjunkturen sviktar är det viktigt att anpassa både erbjudande och organisation till rådande marknadsläge. Under första halvåret har beslut fattats om kostnadsbesparingar som innebär att 75 medarbetare kommer att ha lämnat koncernen innan årets slut. Effekterna av kostnadsbesparingarna får successivt ökad effekt under 2009.

Addnode är finansiellt starkt. Vi har en obelånad balansräkning och en kassa som uppgår till cirka 90 MSEK. Dessutom har vi en outnyttjad kreditlimit på 100 MSEK. Detta ger oss handlingsfrihet att vidta både defensiva och offensiva åtgärder för att utveckla verksamheten i en positiv riktning.

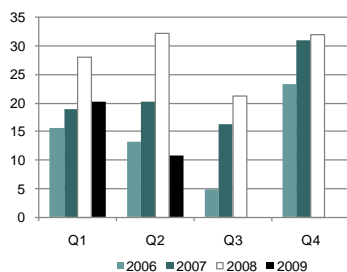
Konjunkturläget skapar möjligheter för nytänkande och omstrukturering av IT-branschen. Addnode kommer att vara fortsatt aktiva i konsolideringen av branschen. Min bedömning är att det under 2009 och 2010 kommer att finnas goda möjligheter att positionera Addnode för förbättrad tillväxt och lönsamhet.

Staffan Hanstorp, VD och koncernchef

NETTOOMSÄTTNING PER KVARTAL, MSEK



EBITA PER KVARTAL, MSEK



Finansiell översikt

MSEK	April - juni (3 mån)		Jan – juni (6 mån)		Helår
	2009	2008	2009	2008	2008
Nettoomsättning	248,0	267,3	523,6	518,7	1 025,1
EBITA	10,7	32,1	31,0	60,2	113,4
EBITA-marginal	4,3%	12,0%	5,9%	11,6%	11,1%
Rörelseresultat	6,4	28,5	22,4	53,0	98,2
Rörelsemarginal	2,6%	10,7%	4,3%	10,2%	9,6%
Resultat före skatt	5,4	30,5	19,3	55,9	104,0
Periodens resultat	4,5	26,4	16,4	47,8	92,0
Vinst per aktie	0,19	1,22	0,69	2,18	4,18
Utdelning per aktie, SEK	-	-	-	-	1,50

Resultatutveckling andra kvartalet, april – juni 2009

Nettoomsättningen uppgick till 248,0 (267,3) MSEK. EBITA uppgick till 10,7 (32,1) MSEK, en EBITA-marginal på 4,3 (12,0) procent. Resultatet och marginalerna har påverkats av rådande konjunktur samt åtgärder som vidtagits för att anpassa erbjudanden och organisation. Avskrivningar enligt plan på immateriella anläggningstillgångar uppgick till -4,3 MSEK för kvartalet.

Finansnettot uppgick till -1,0 MSEK för kvartalet. Det negativa finansnettot är främst relaterat till valutakursdifferenser vid omräkning av likvida medel i utländsk valuta.

Addnode har en låg skattbelastning beroende på att vinster i rörelsen kan kvittas mot underskottsavdrag. En bedömning av möjligheterna att i framtiden kunna utnyttja skattemässiga underskottsavdrag mot skattepliktiga överskott görs vid varje bokslutstillfälle.

Resultatutveckling första halvåret, januari – juni 2009

Nettoomsättningen uppgick till 523,6 (518,7) MSEK. EBITA uppgick till 31,0 (60,2) MSEK, en EBITA-marginal på 5,9 (11,6) procent. Avskrivningar enligt plan på immateriella anläggningstillgångar uppgick till -8,6 MSEK för halvåret.

Finansnettot uppgick till -3,1 MSEK för halvåret. Det negativa finansnettot är främst relaterat till valutakursdifferenser vid omräkning av likvida medel i utländsk valuta.

Balansräkning och andra nyckeltal

MSEK	April-juni	April-juni	Jan-juni	Jan-juni	Helår
	2009	2008	2009	2008	2008
Nettokassa	89,2	64,9	89,2	64,9	101,1
-varav räntebärande skulder	2,2	4,0	2,2	4,0	3,2
Kassaflöde från den löpande verksamheten	17,5	7,6	45,5	40,7	115,9
Soliditet	63%	60%	63%	60%	60%

Nettokassan uppgick 2009-06-30 till 89,2 (101,1 per 2008-12-31) MSEK. Utöver nettokassan har Addnode en outnyttjad kreditlimit på 100 MSEK. Räntebärande skulder avser finansiella leasingavtal och uppgick vid periodens slut till 2,2 (3,2 per 2008-12-31) MSEK.

Kassaflödet från den löpande verksamheten uppgick till 17,5 (7,6) MSEK under andra kvartalet och till 45,5 (40,7) MSEK under första halvåret 2009.

Utvecklingen i Addnodes affärsområden januari - juni 2009 jämfört med januari - juni 2008

(MSEK)	DESIGN MGT		PLM MGT		PROCESS MGT		CONTENT MGT		CENTRALT		ELIMINERING		ADDNODE	
	2009	2008	2009	2008	2009	2008	2009	2008	2009	2008	2009	2008	2009	2008
INTÄKTER														
Externa kunder	178,6	185,4	146,3	143,3	58,5	59,3	139,2	129,3	1,0	1,4			523,6	518,7
Försäljning mellan segment	0,2	0,5			0,3		5,0	2,5	4,9	4,2	-10,4	-7,2	0,0	0,0
Summa intäkter	178,8	185,9	146,3	143,3	58,8	59,3	144,2	131,8	5,9	5,6	-10,4	-7,2	523,6	518,7
EBITA	13,0	15,6	7,2	20,2	13,6	14,1	5,2	19,1	-8,0	-8,8			31,0	60,2
EBITA-marginal	7,3%	8,4%	4,9%	14,1%	23,1%	23,8%	3,6%	14,5%					5,9%	11,6%

Affärsområde Design Management

Addnode är Nordens ledande leverantör av IT-lösningar för arkitekter, ingenjörer och fastighetsförvaltare för skapandet och hanteringen av modeller och ritningar. Lösningarna bygger till största delen på produkter från Autodesk i kombination med egenutvecklade produkter och lösningar. Verksamheten inom affärsområdet bedrivs under varumärket Cad-Q.

Nettoomsättningen inom Design Management uppgick till 178,8 (185,9) MSEK. EBITA uppgick till 13,0 (15,6) MSEK, en EBITA-marginal på 7,3 (8,4) procent.

Jämfört med motsvarande period föregående år är licensintäkterna lägre, medan intäkterna från support- och underhållsavtal och konsulttjänster är fortsatt stabila.

Ökade offentliga anslag till bygg- och anläggningsprojekt har haft en positiv påverkan på efterfrågan för IT-lösningar som stödjer design- och konstruktionsprocesserna. Efterfrågan från de exportinriktade kunderna inom tillverkande industri har dock varit svag. Offshore-industrin i Norge har haft en stabil utveckling. Satsningen på utveckling av nya erbjudanden och egna kompletterande produkter har varit positiv, framförallt inom bygg- och fastighetssektorn.

Under perioden har flera stora support- och underhållsavtal tecknats med kunder som Ericsson, Ramböll, Cowi, Sandvik och Sweco. Asplan Viak är ett exempel på en av de kunder som valt vår nya lösning inom infrastrukturområdet. Flera stora produktdatahanteringssystem har levererats till bland annat APL AS (Advanced Production and Loading) och MCC Europe.

Affärsområde Product Lifecycle Management

Addnode är Nordens och en av Europas ledande leverantörer av PLM-system. PLM är ett gemensamt koncept för system som hanterar information och processer under en produkts hela livscykel, från design och produktion till eftermarknadssupport. Lösningarna bygger till största delen på programvaror från Dassault Systemes och på egenutvecklade komponenter. Verksamheten inom affärsområdet bedrivs under varumärket Technia.

Nettoomsättningen inom Product Lifecycle Management uppgick till 146,3 (143,3) MSEK. EBITA uppgick till 7,2 (20,2) MSEK, en EBITA-marginal på 4,9 (14,1) procent.

Jämfört med motsvarande period föregående år, då tillväxten var 56 procent, har införsäljningen av nya större PLM-projekt påverkats av den allmänna konjunkturedgången. Beslutscyklerna vid nya projekt har förlängts och kunderna prioriterar snabba kostnadsbesparande projekt snarare än större offensiva satsningar. Detta har påverkat licensförsäljningen, men även beläggningsgraden för konsulterna. Åtgärder har vidtagits för att anpassa erbjudande och organisation till rådande efterfrågan.

Exempel på kunder som vi bedriver PLM-projekt med är ESAB, Elcoteq, Ericsson, GE Healthcare, Haglöfs, Marioff, Metso Paper, Mölnlycke Health Care, Oticon, Seco Tools och SonyEricsson.

Affärsområde Process Management

Addnode har en stark position inom den offentliga sektorn som leverantör av verksamhetskritiska ärendehanteringssystem och säkerhetslösningar. Lösningarna baseras till stor del på iipax™, en egen produktplattform med avancerade funktioner för elektroniska långtidsarkiv, dokument- och ärendehantering, kvalificerade e-tjänster och säker informationsöverföring. Verksamheten inom affärsområdet bedrivs under varumärkena Ida Infront och Prosilia.

Nettoomsättningen inom Process Management uppgick till 58,8 (59,3) MSEK. EBITA uppgick till 13,6 (14,1) MSEK, en EBITA-marginal på 23,1 (23,8) procent.

En god efterfrågan från befintliga kunder i kombination med ett antal nya kunder har resulterat i en hög beläggningsgrad för konsulterna och en god licensförsäljning.

Under 2009 har order för nyutveckling, införandeprojekt, driftsstöd och förvaltning av verksamhetskritiska system tecknats med kunder som norska och svenska polisen, Försäkringskassan, Försvarsmakten, Naturvårdsverket, Kammarkollegiet och Stockholms stadsarkiv.

Kammarkollegiet är en ny kund, där Ida Infront blir huvudleverantör av produkter och tjänster för myndighetens behov av informationsförsörjning. Det beställda systemet omfattar ärende- och dokumenthantering samt elektronisk kommunikation för en ökad digital informationshantering. Systemet kommer att användas för generell diarieföring inom myndigheten, men ger även IT-stöd för tre verksamheter och processer inom Kammarkollegiets rättsavdelning. Målsättningen är att systemet gradvis ska anpassas till myndighetens övriga verksamheter och processer. Systemet, som baseras på produktfamiljen iipax, möjliggör Kammarkollegiets uppfyllande av regeringens krav på en modern e-förvaltning.

Affärsområde Content Management

Addnode är en av Sveriges ledande leverantörer av moderna affärstillämpningar baserade på webbt teknologi. Fokuserade områden är Content Management, applikationsutveckling och systemintegration, geografisk informations- och positioneringsteknologi (GIS) samt IT-lösningar för automatiserade kundkontakter. Verksamheten inom affärsområdet bedrivs under varumärkena Mogul, Linewise och Cartesia.

Nettoomsättningen inom Content Management uppgick till 144,2 (131,8) MSEK. EBITA uppgick till 5,2 (19,1) MSEK, en EBITA-marginal på 3,6 (14,5) procent.

Konjunkturläget har påverkat försäljningen av främst webbaserade informationslösningar och åtgärder har vidtagits för att anpassa organisationen till rådande marknadssituation. Integrationen av Strand Interconnect har varit framgångsrik. Vi stärker erbjudandet och skapar en av Sveriges ledande leverantörer inom webbaserade lösningar för informationshantering.

GIS-erbjudandet och IT-lösningarna för automatiserade kundkontakter har haft en fortsatt god utveckling med bibehållen lönsamhet.

Den av Mogul utvecklade tjänsten Fornsök för Riksantikvarieämbetet, Sjöfartsverket och Statens maritima museer har vunnit tävlingen Guldlänken 2009, en tävling som premierar de bästa e-tjänsterna inom kommuner, landsting och statlig förvaltning.

Leverans har skett av Kungliga Operans nya publika webb, intranät och medarbetarportal till B&B Tools medarbetare i 13 länder, intranät till Gudrun Sjödén Design samt finansiell community till E24. Åtagandet till Forma Publishing Group avseende uppgradering och anpassning av annonssystem har utökats till att även omfatta förvaltning och vidareutveckling av magasinens webbplatser.

Exempel på nya kunder och uppdrag är Svenskt Vatten, webbaserad karttjänst för reningsverk; Göteborgs Energi, ramavtal för webbstrategiska tjänster; Skövde Kommun, flerårigt samarbete kring kommunens nya intranät samt Salus Ansvar, utveckling av ny extern hemsida samt extranät.

Tvångsinlösen

Vid utgången av första kvartalet 2009 kontrollerade Addnode 97,0 procent av antalet aktier och 94,1 procent av rösterna i Strand Interconnect AB. Under andra kvartalet har Addnode efter särskild skiljedom erhållit förhandstillträde till övriga aktieägares aktier i Strand Interconnect AB. Tvångsinlösenprocessen fortsätter som planerat.

Årsstämma

Vid årsstämman den 28 april 2009 omvaldes till ordinarie styrelseledamöter Per Hallerby, Jonas Fredriksson, Lars Save och Thord Wilkne samt nyvaldes Gunnar Hesse, Sigrun Hjelmquist och Christina Lindstedt. Mats Olin och Christer Härkönen hade avböjt omval. Ylva Berg avgick ur styrelsen i samband med att hon tillträdde som affärsområdeschef för Addnodes affärsområde Product Lifecycle Management i mars 2009. Årsstämman utsåg Per Hallerby till styrelsens ordförande.

För tiden intill nästkommande årsstämma bemyndigade stämman styrelsen att, vid ett eller flera tillfällen, med eller utan avvikelser från aktieägarnas företrädesrätt, besluta om nyemission av aktier eller emission av teckningsoptioner eller konvertibler. Genom beslut med stöd av bemyndigandet skall aktiekapitalet kunna ökas med sammanlagt högst 30 MSEK genom utgivande av sammanlagt högst 2,5 miljoner aktier. Bemyndigandet innefattar rätt att besluta om nyemission eller emission med bestämmelse om apport eller kvittningsrätt eller annars med villkor som avses i 13 kap 7 §, 14 kap 9 § eller 15 kap 9 § aktiebolagslagen. Årsstämman beslutade även att bemyndiga styrelsen att för tiden intill nästa årsstämma besluta om förvärv och överlåtelse av egna aktier.

Årsstämman beslutade om utdelning med 1,50 kronor per aktie, vilken har utbetalats under andra kvartalet.

Väsentliga risker och osäkerhetsfaktorer

Addnodes väsentliga risker och osäkerhetsfaktorer finns beskrivna i förvaltningsberättelsen i årsredovisningen för 2008 under avsnittet "Förväntad framtida utveckling, risker och osäkerhetsfaktorer" på sidan 56 samt i not 37 "Finansiella risker och riskhantering" och not 38 "Viktiga uppskattningar och bedömningar för redovisningsändamål" på sidorna 85-87. Inga väsentliga förändringar har uppkommit därefter.

Finansiell information

Likviditet, kassaflöde och finansiell ställning

Koncernens likvida medel uppgick den 30 juni 2009 till 90,2 (101,5 per 2008-12-31) MSEK. Kassaflödet från den löpande verksamheten uppgick under första halvåret 2009 till 45,5 (40,7) MSEK. I kassaflödet från investeringsverksamheten 2009 ingår utbetalningar av tidigare skuldförda beräknade tilläggsköpeskillningar och förvärvskostnader för företagsförvärv genomförda under tidigare år med totalt 20,2 MSEK. Under andra kvartalet har aktieutdelning utbetalats med 35,5 MSEK.

Koncernens räntebärande skulder avser finansiella leasingavtal och uppgick den 30 juni 2009 till 2,2 (3,2) MSEK. Koncernens netto av räntebärande tillgångar och skulder uppgick till 89,2 (101,1) MSEK. Soliditeten uppgick den 30 juni 2009 till 63 (60) procent. Moderbolaget har sedan tidigare ett avtal om en kreditlimit på 100 MSEK med Nordea.

Investeringar

Investeringar i immateriella och materiella anläggningstillgångar har skett med 3,0 (20,0) MSEK, varav 3,0 (6,4) MSEK avser inventarier och 0,0 (10,8) MSEK avser inkråmsgoodwill.

Goodwill och övriga immateriella tillgångar

Koncernens redovisade värde på goodwill uppgick den 30 juni 2009 till 406,2 (404,3 per 2008-12-31) MSEK. Redovisat värde på varumärken uppgick till 15,2 (15,3) MSEK. Övriga immateriella tillgångar uppgick till 33,8 (41,9) MSEK och avser huvudsakligen kundavtal samt programvaror.

Uppskjuten skattefordran

Totalt redovisad uppskjuten skattefordran uppgick den 30 juni 2009 till 59,9 MSEK, varav 58,4 MSEK avser skattemässiga underskottsavdrag. Uppskjuten skattefordran hänförlig till underskottsavdrag redovisas som tillgång i den utsträckning det är sannolikt att underskottsavdragen kan avräknas mot överskott vid framtida beskattning. Den 30 juni 2009 uppgick koncernens ansamlade underskottsavdrag till cirka 380 MSEK. I balansräkningen upptaget värde om 58,4 MSEK utgör således endast en del av det totala värdet av underskottsavdragen. Värdet i balansräkningen har fastställts med beaktande av hur mycket av underskottsavdragen som bedöms kunna utnyttjas under de närmaste åren.

Eget kapital och antal aktier

Eget kapital uppgick den 30 juni 2009 till 574,8 (588,4 per 2008-12-31) MSEK, vilket motsvarar 24,31 (24,98) SEK per utestående aktie. I januari 2009 har nyemission genomförts som dellikvid för förvärvet av Strand Interconnect. Under andra kvartalet har aktieutdelning lämnats med 35,5 MSEK. Förändringar av antalet utestående aktier och eget kapital visas på sidan 10. Några utestående options- eller konvertibelprogram fanns inte den 30 juni 2009.

Avsättningar

Avsättningarna, som i koncernbalansräkningen ingår i långfristiga respektive kortfristiga skulder, uppgick den 30 juni 2009 till 7,1 MSEK, varav 2,9 MSEK avser beräknade tilläggsköpeskillningar för genomförda företagsförvärv och 1,3 MSEK avser avsättningar för omstruktureringsåtgärder. Under 2009 har nya avsättningar för omstruktureringsåtgärder bokförts med 0,4

MSEK och 1,2 MSEK av tidigare gjorda avsättningar ianspråktagits för planerade och genomförda strukturåtgärder. Av de i årsbokslutet för 2008 redovisade avsättningarna för beräknade tilläggsköpeskillingar har 18,0 MSEK utbetalats under första halvåret 2009.

Medarbetare

Medelantalet anställda i koncernen uppgick under första halvåret 2009 till 669 (544). Vid periodens utgång uppgick antalet anställda till 684 (733 per 2008-12-31).

Moderbolaget

Nettoomsättningen uppgick till 2,1 (3,1) MSEK, vilket huvudsakligen avser fakturering till dotterbolag för utförda tjänster. Resultatet före skatt uppgick till 41,8 (21,0) MSEK inklusive utdelning från dotterbolag med 48,1 (26,3) MSEK.

Likvida medel uppgick den 30 juni 2009 till 65,5 (55,4 per 2008-12-31) MSEK. Inga väsentliga investeringar har skett i immateriella, materiella eller finansiella anläggningstillgångar. I januari 2009 har nyemission genomförts som dellikvid förvärvet av Strand Interconnect AB. Under andra kvartalet har aktieutdelning lämnats med 35,5 MSEK.

Av de i årsbokslutet för 2008 redovisade avsättningarna för beräknade tilläggsköpeskillingar har 15,1 MSEK utbetalats under första halvåret 2009.

Moderbolaget har sedan tidigare ett avtal om en kreditlimit på 100 MSEK.

Redovisningsprinciper

Denna delårsrapport har upprättats i enlighet med IAS 34 Delårsrapportering. Koncernredovisningen har upprättats enligt International Financial Reporting Standards, IFRS, såsom de har antagits av EU, och den svenska årsredovisningslagen. Moderbolagets redovisning har upprättats enligt årsredovisningslagen och rekommendationen RFR 2.2 Redovisning för juridiska personer.

Från och med 2009 tillämpar koncernen den nya standarden IFRS 8 Rörelsesegment, vilken ersätter IAS 14, samt de omarbetade versionerna av IAS 1 Utformning av finansiella rapporter och IAS 23 Lånekostnader.

Implementeringen av IFRS 8 har inte haft någon effekt på koncernens finansiella ställning och inte givit upphov till några andra segment än de som tidigare rapporterades som primära enligt IAS 14.

I den nya versionen av IAS 1 görs uppdelning mellan förändringar i eget kapital till följd av transaktioner med aktieägare och andra förändringar. Uppställningen över förändringar i eget kapital skall endast innehålla ägartransaktioner, medan andra förändringar i eget kapital skall redovisas antingen i en räkning (rapport över totalresultat) eller två räkningar (separat resultaträkning och rapport över totalresultat). Koncernen har valt att presentera separat resultaträkning och rapport över totalresultat.

Ändringen av IAS 23 kräver att ett företag aktiverar lånekostnader som är direkt hänförliga till inköp, konstruktion eller produktion av en tillgång, vilken det tar en betydande tid i anspråk att färdigställa för användning eller försäljning, som en del av anskaffningsvärdet för tillgången. Den nya versionen av IAS 23 är för närvarande inte relevant för koncernen, eftersom det inte finns några tillgångar för vilka lånekostnader kan aktiveras.

Redovisningsprinciperna och beräkningsmetoderna är i övrigt oförändrade jämfört med beskrivningen i årsredovisningen för 2008.

Framtidsutsikter

Konjunkturavmattningen har påverkat IT-branschen i sin helhet och även Addnode. Vi följer utvecklingen kontinuerligt och anpassar våra erbjudanden och bemanning till rådande marknadssituation. Långsiktigt är bedömningen att de områden där Addnode är verksamt har en god underliggande potential. Policyn att inte lämna någon prognos kvarstår.

I delårsrapporten för första kvartalet 2009 lämnade styrelsen följande framtidsutsikt:

Konjunkturavmattningen har påverkat IT-branschen i sin helhet och Addnode, men styrelsen ser med tillförsikt fram mot 2009. Vi följer utvecklingen kontinuerligt och anpassar våra erbjudanden och bemanning till rådande marknadssituation. Policyn att inte lämna någon prognos kvarstår.

Rapporttillfällen

Niomånadersrapport 2009, 23 oktober 2009.
Bokslutskommuniké 2009, februari 2010.

Intygande

Styrelsen och verkställande direktören försäkrar att halvårsrapporten ger en rättvisande översikt av företagets och koncernens verksamhet, ställning och resultat samt beskriver väsentliga risker och osäkerhetsfaktorer som företaget och de företag som ingår i koncernen står inför.

Stockholm den 21 juli 2009

Per Hallerby
Styrelsens ordförande

Jonas Fredriksson
Styrelseledamot

Gunnar Hesse
Styrelseledamot

Sigrun Hjelmquist
Styrelseledamot

Christina Lindstedt
Styrelseledamot

Lars Save
Styrelseledamot

Thord Wilkne
Styrelseledamot

Staffan Hanstorp
VD och koncernchef

Denna delårsrapport har ej varit föremål för revisorernas granskning.

För ytterligare information kontakta:

Staffan Hanstorp, VD och koncernchef

Tel: +46 733 772 430, E-post: staffan.hanstorp@addnode.com

Johan Andersson, Head of Investor Relations and M&A

Tel: +46 704 205 831, E-post: johan.andersson@addnode.com

Addnode AB (publ), org nr 556291-3185
Hudiksvallsgatan 4, 113 30 Stockholm
Tel: +46 8 506 66 210
www.addnode.com

RESULTATRÄKNINGAR FÖR KONCERNEN

(MSEK)	2009 apr-juni	2008 apr-juni	2009 jan-juni	2008 jan-juni	2008 Helår
Nettoomsättning	248,0	267,3	523,6	518,7	1 025,1
Rörelsens kostnader:					
Inköp av varor och tjänster	-75,6	-90,8	-166,6	-179,9	-350,5
Övriga externa kostnader	-29,5	-27,3	-57,4	-52,4	-119,9
Personalkostnader	-128,6	-113,8	-261,6	-219,6	-428,1
Avskrivning och nedskrivning av					
- materiella anläggningstillgångar	-3,6	-3,3	-7,0	-6,6	-13,2
- immateriella anläggningstillgångar	-4,3	-3,6	-8,6	-7,2	-15,2
Summa rörelsens kostnader	-241,6	-238,8	-501,2	-465,7	-926,9
Rörelseresultat	6,4	28,5	22,4	53,0	98,2
Finansiella intäkter	-0,7	2,4	-2,6	3,4	7,1
Finansiella kostnader	-0,3	-0,4	-0,5	-0,5	-1,3
Resultat före skatt	5,4	30,5	19,3	55,9	104,0
Aktuell skatt	-3,8	-5,6	-6,5	-9,1	-21,2
Uppskjuten skatt	2,9	1,5	3,6	1,0	9,2
PERIODENS RESULTAT	4,5	26,4	16,4	47,8	92,0
Hänförligt till:					
Moderföretagets aktieägare	4,5	26,4	16,4	47,8	92,0
Resultat per aktie, kr	0,19	1,22	0,69	2,18	4,18
Genomsnittligt antal utestående aktier, miljoner	23,6	21,7	23,6	21,9	22,0

Det finns inga utestående options- eller konvertibelprogram som medför utspädning.

RAPPORT ÖVER TOTALRESULTAT FÖR KONCERNEN

(MSEK)	2009 apr-juni	2008 apr-juni	2009 jan-juni	2008 jan-juni	2008 Helår
Periodens resultat	4,5	26,4	16,4	47,8	92,0
Övrigt totalresultat:					
Omräkningsdifferenser	-1,9	1,3	3,7	0,1	2,3
Tillgångar som kan säljas:					
- Omvärderingar till verkligt värde	-0,4	-2,0	-0,1	-3,6	-4,9
- Omvärdering redovisad i resultaträkningen vid försäljning					0,5
- Nedskrivning redovisad i resultaträkningen					1,7
Summa periodens övriga totalresultat netto efter skatt	-2,3	-0,7	3,6	-3,5	-0,4
TOTALRESULTAT FÖR PERIODEN	2,2	25,7	20,0	44,3	91,6
Hänförligt till:					
Moderföretagets aktieägare	2,2	25,7	20,0	44,3	91,6

BALANSRÄKNINGAR FÖR KONCERNEN

(MSEK)	2009	2008	2008
	30 juni	30 juni	31 dec
Goodwill	406,2	340,7	404,3
Varumärken	15,2	16,1	15,3
Övriga immateriella anläggningstillgångar	33,8	36,2	41,9
Materiella anläggningstillgångar	24,2	27,4	28,5
Finansiella anläggningstillgångar	65,6	73,5	63,3
Varulager	1,2	0,7	1,1
Kortfristiga fordringar	270,1	301,0	316,9
Likvida medel	90,2	41,6	101,5
SUMMA TILLGÅNGAR	906,5	837,2	972,8
Eget kapital	574,8	500,7	588,4
Långfristiga skulder	28,2	37,5	31,7
Kortfristiga skulder	303,5	299,0	352,7
SUMMA EGET KAPITAL OCH SKULDER	906,5	837,2	972,8
Räntebärande fordringar uppgår till	1,2	27,3	2,8
Räntebärande skulder uppgår till	2,2	4,0	3,2
Ställda säkerheter	10,0	5,9	10,9
Ansvarsförbindelser	-	1,1	0,4

EGET KAPITAL OCH ANTAL AKTIER

Specifikation av förändring i eget kapital	2009	2008	2009	2008	2008
	apr-juni	apr-juni	jan-juni	jan-juni	Helår
Eget kapital vid periodens början	608,1	504,3	588,4	504,7	504,7
Nyemission			1,9		23,0
Emissionskostnader					-0,1
Utdelning	-35,5	-29,3	-35,5	-29,3	-29,3
Återköp av egna aktier				-19,0	-19,0
Överlåtelse av egna aktier					17,5
Totalresultat för perioden	2,2	25,7	20,0	44,3	91,6
Eget kapital vid periodens slut	574,8	500,7	574,8	500,7	588,4
Eget kapital hänförligt till:					
Moderföretagets aktieägare	574,8	500,7	574,8	500,7	588,4
Specifikation av antalet utestående aktier, miljoner					
Antal utestående aktier vid periodens början	23,6	21,7	23,6	22,4	22,4
Nyemission			0,1		1,2
Återköp av egna aktier				-0,7	-0,7
Överlåtelse av egna aktier					0,7
Antal utestående aktier vid periodens slut	23,6	21,7	23,6	21,7	23,6

Antalet registrerade och utestående aktier uppgick 2009-06-30 till 23 645 408 och 2008-12-31 till 23 550 698. Genom nyemission under januari 2009 har antalet registrerade och utestående aktier ökat med 94 710. Något innehav av egna aktier fanns inte varken 2009-06-30 eller 2008-12-31.

KASSAFLÖDESANALYSER FÖR KONCERNEN

(MSEK)	2009 apr-juni	2008 apr-juni	2009 jan-juni	2008 jan-juni	2008 Helår
Den löpande verksamheten					
Rörelseresultat	6,4	28,5	22,4	53,0	98,2
Justeringar för poster som inte ingår i kassaflödet	8,3	4,9	14,5	11,2	31,7
Summa	14,7	33,4	36,9	64,2	129,9
Netto finansiella poster	0,3	2,0	0,7	2,9	5,8
Betald skatt mm	-4,1	0,8	-23,3	-7,1	-7,8
Kassaflöde från den löpande verksamheten före förändringar av rörelsekapitalet	10,9	36,2	14,3	60,0	127,9
Summa förändring av rörelsekapitalet	6,6	-28,6	31,2	-19,3	-12,0
Kassaflöde från den löpande verksamheten	17,5	7,6	45,5	40,7	115,9
Kassaflöde från investeringsverksamheten ¹⁾	-19,5	-39,4	-21,7	-57,2	-58,7
Kassaflöde från finansieringsverksamheten ²⁾	-36,0	-30,8	-36,5	-52,3	-67,2
Förändring av likvida medel	-38,0	-62,6	-12,7	-68,8	-10,0
Likvida medel vid periodens början	129,0	103,8	101,5	110,5	110,5
Kursdifferens likvida medel	-0,8	0,4	1,4	-0,1	1,0
Likvida medel vid periodens slut	90,2	41,6	90,2	41,6	101,5

1) Specifikation av investeringsverksamheten:

Förvärv resp försäljning av immateriella och materiella anläggningstillgångar	-0,7	-2,6	-2,6	-9,0	-15,1
Förvärv resp försäljning av finansiella anläggningstillgångar			-0,2	-2,9	11,5
Förvärv av dotterföretag och rörelser	-19,7	-38,8	-20,2	-52,8	-89,4
Likvida medel i förvärvade dotterföretag					2,8
Lämnade lån resp återbetalning av fordringar	0,9	2,0	1,3	7,5	31,5
Totalt	-19,5	-39,4	-21,7	-57,2	-58,7

2) Specifikation av finansieringsverksamheten:

Utbetald utdelning	-35,5	-29,3	-35,5	-29,3	-29,3
Återköp av egna aktier				-19,0	-19,0
Amortering av skulder	-0,5	-1,5	-1,0	-4,0	-18,9
Totalt	-36,0	-30,8	-36,5	-52,3	-67,2

NYCKELTAL	2009	2008	2009	2008	2008
	apr-juni	apr-juni	jan-juni	jan-juni	Helår
Nettoomsättning, MSEK	248,0	267,3	523,6	518,7	1 025,1
Medelantal anställda	657	548	669	544	565
Nettoomsättning per anställd, TSEK	377	488	783	953	1 814
Nettoomsättningsförändring, %	-7	38	1	35	29
EBITA-marginal, %	4,3	12,0	5,9	11,6	11,1
Rörelsemarginal, %	2,6	10,7	4,3	10,2	9,6
Vinstmarginal, %	2,2	11,4	3,7	10,8	10,1
Soliditet, %	63	60	63	60	60
Kassalikviditet, %	119	115	119	115	119
Eget kapital, MSEK	574,8	500,7	574,8	500,7	588,4
Avkastning på eget kapital, % *	0,8	5,3	2,8	9,5	17,8
Avkastning på sysselsatt kapital, % *	1,0	6,1	3,3	11,1	19,9
Nettoskuld, MSEK	-89,2	-64,9	-89,2	-64,9	-101,1
Skuldsättningsgrad, ggr	0,05	0,06	0,05	0,06	0,05
Räntetäckningsgrad, ggr	57,2	74,3	119,2	108,3	103,3
Andel riskbärande kapital %	65	61	65	61	62
Investeringar i inventarier, MSEK	0,9	2,8	3,0	6,4	12,8

* Nyckeltalen för respektive delårsperiod har ej justerats till avkastning på årsbasis.

Aktiedata

Genomsnittligt antal utestående aktier, miljoner	23,6	21,7	23,6	21,9	22,0
Totalt antal utestående aktier, miljoner	23,6	21,7	23,6	21,7	23,6
Totalt antal registrerade aktier, miljoner	23,6	22,4	23,6	22,4	23,6
Resultat per aktie, kr	0,19	1,22	0,69	2,18	4,18
Eget kapital per aktie, kr	24,31	23,09	24,31	23,09	24,98
Utdelning per aktie, kr	-	-	-	-	1,50
Börskurs per bokslutsdatum, kr	20,40	29,50	20,40	29,50	21,00
P/E-tal	-	-	-	-	5
Börskurs/Eget kapital	0,84	1,28	0,84	1,28	0,84

Det finns inga utestående options- eller konvertibelprogram som medför utspädning.

RÖRELSESEGMENT

Nedan redovisas uppgifter avseende första halvåret under respektive år.

(MSEK)	DESIGN MGT		PLM MGT		PROCESS MGT		CONTENT MGT		CENTRALT		ELIMINERING		ADDNODE	
	2009	2008	2009	2008	2009	2008	2009	2008	2009	2008	2009	2008	2009	2008
INTÄKTER														
Externa kunder	178,6	185,4	146,3	143,3	58,5	59,3	139,2	129,3	1,0	1,4			523,6	518,7
Transaktioner mellan segment	0,2	0,5			0,3		5,0	2,5	4,9	4,2	-10,4	-7,2	0,0	0,0
Summa intäkter	178,8	185,9	146,3	143,3	58,8	59,3	144,2	131,8	5,9	5,6	-10,4	-7,2	523,6	518,7
EBITA	13,0	15,6	7,2	20,2	13,6	14,1	5,2	19,1	-8,0	-8,8			31,0	60,2
EBITA-marginal	7,3%	8,4%	4,9%	14,1%	23,1%	23,8%	3,6%	14,5%					5,9%	11,6%
Rörelseresultat	12,5	15,1	5,0	18,8	11,2	11,6	1,7	16,3	-8,0	-8,8			22,4	53,0
Rörelsemarginal	7,0%	8,1%	3,4%	13,1%	19,0%	19,6%	1,2%	12,4%					4,3%	10,2%
Medelantal anställda	133	131	174	145	74	70	283	193	5	5			669	544

Addnodes verksamhet är organiserad i och styrs utifrån affärsområdena Design Management, Product Lifecycle Management (PLM), Process Management och Content Management, vilka utgör koncernens rörelsesegment. Det har inte skett någon förändring i segmentindelningen eller beräkningen av segmentens resultat sedan den senast avgivna årsredovisningen. Segmenten redovisas enligt samma redovisningsprinciper som koncernen. Skillnaden mellan summan av segmentens rörelseresultat och koncernens resultat före skatt avser finansiella intäkter -2,6 (3,4) MSEK och finansiella kostnader -0,5 (-0,5) MSEK. Det har inte skett några väsentliga förändringar vad gäller segmentens tillgångar jämfört med uppgifterna i den senaste årsredovisningen.

Jämfört med delårsrapporten för första halvåret 2008 har ett dotterbolag med en årlig nettoomsättning på cirka 14 MSEK flyttats från Process Management till Content Management, varvid jämförelsetalen för 2008 har omräknats för dessa affärsområden.

KVARTALSVIS FINANSIELL ÖVERSIKT

Belopp i MSEK	2009			2008					2007				
	Totalt	Q2	Q1	Totalt	Q4	Q3	Q2	Q1	Totalt	Q4	Q3	Q2	Q1
Nettoomsättning	523,6	248,0	275,6	1 025,1	285,4	221,0	267,3	251,4	795,0	243,0	168,2	193,1	190,7
EBITA	31,0	10,7	20,3	113,4	32,0	21,2	32,1	28,1	86,5	31,0	16,3	20,3	18,9
Rörelseresultat	22,4	6,4	16,0	98,2	28,0	17,2	28,5	24,5	73,6	27,3	12,9	17,1	16,3
Resultat efter skatt	16,4	4,5	11,9	92,0	27,1	17,1	26,4	21,4	45,5	25,0	2,1	5,8	12,6
EBITA-marginal, procent	5,9	4,3	7,4	11,1	11,2	9,6	12,0	11,2	10,9	12,8	9,7	10,5	9,9
Rörelsemarginal, procent	4,3	2,6	5,8	9,6	9,8	7,8	10,7	9,7	9,3	11,2	7,7	8,9	8,5
Medelantal anställda	669	657	676	565	588	577	548	540	463	516	461	442	424

Uppgifterna i tabellen avser koncernens kvarvarande verksamheter efter utgången av 2007. Resultat efter skatt inkluderar även resultat från avvecklade verksamheter.

RESULTATRÄKNINGAR FÖR MODERBOLAGET

(MSEK)	2009	2008	2009	2008	2008
	apr-juni	apr-juni	jan-juni	jan-juni	Helår
Nettoomsättning	2,0	2,3	2,1	3,1	5,3
Rörelsens kostnader	-4,2	-5,6	-8,1	-10,2	-19,6
Rörelseresultat	-2,2	-3,3	-6,0	-7,1	-14,3
Finansiella intäkter	48,2	28,0	48,6	29,2	25,0
Finansiella kostnader	-0,4	-0,7	-0,8	-1,1	-2,2
Resultat före skatt	45,6	24,0	41,8	21,0	8,5
Skatt	0,0	0,0	0,0	0,0	3,5
PERIODENS RESULTAT	45,6	24,0	41,8	21,0	12,0

BALANSRÄKNINGAR FÖR MODERBOLAGET

(MSEK)	2009	2008	2008
	30 juni	30 juni	31 dec
Materiella anläggningstillgångar	0,1	0,1	0,1
Finansiella anläggningstillgångar	577,3	540,5	578,4
Kortfristiga fordringar	17,1	41,4	23,1
Likvida medel	65,5	0,0	55,4
SUMMA TILLGÅNGAR	660,0	582,0	657,0
Eget kapital	482,8	419,9	474,7
Avsättningar	0,8	8,0	16,5
Kortfristiga skulder	176,4	154,1	165,8
SUMMA EGET KAPITAL OCH SKULDER	660,0	582,0	657,0

Definitioner

Medelantal anställda

Genomsnittligt antal heltidsarbetande under perioden.

Eget kapital

Redovisat eget kapital + obeskattade reserver efter avdrag för uppskjuten skatt till aktuell skattesats.

Sysselsatt kapital

Balansomslutning minskad med icke räntebärande skulder och icke räntebärande avsättningar inklusive uppskjutna skatteskulder.

Nettoomsättning per anställd

Nettoomsättning/genomsnittligt antal årsanställda.

EBITA

Resultat före avskrivningar och nedskrivningar av immateriella tillgångar.

EBITA-marginal

EBITA i procent av nettoomsättningen.

Rörelsemarginal

Rörelseresultat i procent av nettoomsättningen.

Vinstmarginal

Resultat före skatt i procent av nettoomsättningen.

Avkastning på eget kapital

Periodens nettoresultat (exklusive minoritetens andel) i procent av genomsnittligt eget kapital (exklusive minoritetens andel).

Avkastning på sysselsatt kapital

Resultat före skatt plus finansiella kostnader i procent av genomsnittligt sysselsatt kapital.

Soliditet

Eget kapital (inkl. minoritetsandel) i procent av balansomslutningen.

Kassalikviditet

Omsättningstillgångar exklusive lager i procent av kortfristiga skulder.

Nettoskuld

Räntebärande skulder minskat med likvida medel och andra räntebärande fordringar.

En negativ nettoskuld innebär enligt denna definition att likvida medel och andra räntebärande finansiella tillgångar överstiger räntebärande skulder.

Skuldsättningsgrad

Summan av räntebärande kort- och långfristiga skulder samt uppskjuten skatteskuld i förhållande till eget kapital.

Räntetäckningsgrad

Resultat före skatt med tillägg för räntekostnaderna i procent av räntekostnaderna.

Andel riskbärande kapital

Redovisat eget kapital (inklusive minoritetsandel) och uppskjutna skatteskulder i obeskattade reserver i procent av balansomslutningen.

Resultat per aktie

Periodens nettoresultat (exklusive minoritetens andel) / genomsnittligt antal utestående aktier.

Eget kapital per aktie

Eget kapital (exklusive minoritetens andel) / totalt antal utestående aktier.

P/E-tal

Aktiekursen i förhållande till resultat per aktie.

Börskurs/eget kapital

Börskursen i förhållande till det egna kapitalet per aktie.

Addnode i korthet

Addnode är ett IT-bolag med Norden som hemmamarknad. Vi bygger effektiva IT-lösningar som utvecklar våra kunders processer och verksamheter. Verksamheten bedrivs under flera starka varumärken med hög igenkännandegrad på de marknader där vi verkar. Addnode har cirka 700 medarbetare i Sverige, Finland, Norge och Serbien. Addnodes B-aktie är noterad på NASDAQ OMX Nordic Small Cap under symbolen ANOD.

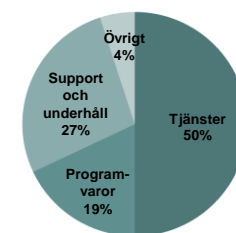
Affärsidè

Vi bygger effektiva IT-lösningar som utvecklar våra kunders processer och verksamheter. Vi tar fullt ansvar för levererade lösningar och är långsiktiga i våra engagemang. Vi fokuserar på utvalda framtidssegment där vi ska bli ledande.

Affärsmodell

- Tjänster i form av projekt utgör basen i Addnodes affärsmodell.
- Med egenutvecklade och andra marknadsledande plattformar skapar vi unika lösningar med hög kundnytta.
- Support- och underhållsavtal ger både våra kunder och oss själva trygghet och en bra plattform för framtida samarbeten.

Nettoomsättning per intäktslag



Fyra affärsområden

- Design Management
- Product Lifecycle Management
- Process Management
- Content Management

Addnodes marknadsposition

AFFÄRSOMRÅDE	DESIGN MANAGEMENT	PRODUCT LIFECYCLE MANAGEMENT	PROCESS MANAGEMENT	CONTENT MANAGEMENT
ERBJUDANDE	IT-lösningar för arkitekter, tekniker och ingenjörer för skapandet och hanteringen av modeller och ritningar.	IT-lösningar som hanterar och strukturerar information och processer kring en produkts hela livscykel (PLM-system).	Verksamhetskritiska ärendehanteringssystem, logistiksystem och säkerhetslösningar.	IT-lösningar baserade på kunskap om webbteknologi och geografisk informations- och positioneringsteknologi.
VARUMÄRKEN	Cad-Q	Technia	Ida Infront och Prosilia	Mogul, Linewise och Cartesia.
MARKNADSPPOSITION	Nordens största leverantör av IT-lösningar för skapandet och hanteringen av modeller och ritningar.	Nordens och en av Europas ledande leverantörer av PLM-system.	Stark position inom den svenska offentliga sektorn som leverantör av ärendehanteringssystem.	Ledande leverantör på den svenska marknaden av moderna affärstillämpningar baserade på webbteknologi.
BRANSCHER	Tillverkande industri, bygg & anläggning, fastighetsförvaltning samt offentlig sektor.	Telekom, tillverkande industri, medicinteknik, retail och konsumentprodukter.	Offentlig sektor och försvaret samt bank- och finanssektorn.	Media, telekom, bank/finans, offentlig sektor, skogs- och tillverkande industri, transport samt kreditinformationsföretag.
EXEMPEL PÅ KUNDER	AB Volvo, ABB Fastigheter, Akademiska hus, Aker, Asplan Viak, Dark, Ericsson, Euromaint, Göteborgs Universitet, Lundbergs, National Oilwell Varco, Ramböll, Sandvik, Skanska, SSAB, Statoil, Sweco, Tengbom, Vital Eiendom, WSP och ÅF.	Akva Group, Ericsson, ESAB, GAP, GE Healthcare, Haglöfs, Kalmar industries, Mölnlycke Health Care, Nokia, OKG, Oticon, Quicksilver, Seco Tools, Skanska, Sony Ericsson, SSAB, Telenor Cinclus och Vattenfall.	Alecta, AMF Pension, Collectum, Danica, Domstolsverket, Försäkringskassan, Högskoleverket, Nordea, Nutek, Rikspolisstyrelsen, Riksåklagaren och Skatteverket.	Bisnode Informatics, DinDel, Eniro, Familjebostäder, Nordnet, Rörviks Timber, SCA, Skandiabanken, SKF, Stena, Stora Enso, SvD, Svensk Byggtjänst, SVT, Tele2, Viking Line och Vägverket.
KONKURRENTER	Mindre lokala återförsäljare av programvaror från Autodesk, men även återförsäljare av andra programvaruplattformar såsom UGS och Dassault Systemes.	Plattformsutvecklare som Siemens PLM Software, SAP och PTC, men även lokala tjänsteleverantörer och återförsäljare av plattformar och programvaror.	Framför allt större IT-bolag som Accenture, Logica och EDB, men även kundernas interna dataavdelningar.	Mindre lokala IT-konsulter och webb-byråer, men även större IT-konsulter som Know IT, Modul 1, Valtech och HiQ.