

# Addnode

2008 – Det bästa året i Addnodes historia.

Nettoomsättningen ökade med 29 procent till 1 025 MSEK och EBITA ökade med 31 procent till 113 MSEK, en EBITA-marginal på 11,1 procent.

## Addnode AB, Bokslutskommuniké, 1 januari – 31 december 2008

### Januari – december 2008 jämfört med 2007

- Nettoomsättningen ökade med 29 procent till 1 025,1 (795,0) MSEK.
- EBITA uppgick till 113,4 (86,5) MSEK, motsvarande en EBITA-marginal på 11,1 (10,9) procent.
- Rörelseresultatet uppgick till 98,2 (73,6) MSEK, motsvarande en rörelsemarginal på 9,6 (9,3) procent.
- Resultatet efter skatt uppgick till 92,0 (45,5) MSEK.
- Resultatet per aktie efter skatt uppgick till 4,18 (2,03) SEK.
- Eget kapital per aktie uppgick till 24,98 (22,50) SEK.
- Kassaflöde från den löpande verksamheten uppgick till 115,9 (106,5) MSEK.

### Oktober– december 2008 jämfört med 2007

- Nettoomsättningen ökade med 17 procent till 285,4 (243,0) MSEK.
- EBITA uppgick till 32,0 (31,0) MSEK, motsvarande en EBITA-marginal på 11,2 (12,8) procent.
- Rörelseresultatet uppgick till 28,0 (27,3) MSEK, motsvarande en rörelsemarginal på 9,8 (11,2) procent.
- Resultatet efter skatt uppgick till 27,1 (25,0) MSEK.
- Resultatet per aktie efter skatt uppgick till 1,22 (1,11) SEK.
- Eget kapital per aktie uppgick till 24,98 (22,50) SEK.
- Kassaflöde från den löpande verksamheten uppgick till 44,4 (46,0) MSEK.

### Väsentliga händelser under fjärde kvartalet

- Addnode förvärvar Strand Interconnect med 104 medarbetare.

### Väsentliga händelser efter periodens utgång

- Styrelsen föreslår en ökning av ordinarie utdelning med 0,50 SEK till 1,50 SEK per aktie. Föregående år var utdelningen 1,35 SEK per aktie, varav 1,00 SEK var ordinarie utdelning och 0,35 SEK var hänförlig till en extra utdelning. Den föreslagna utdelningen uppgår totalt till cirka 35 MSEK.

Informationen i denna bokslutskommuniké är sådan som Addnode skall offentliggöra enligt lagen om värdepappersmarknaden och/eller lagen om handel med finansiella instrument. Informationen lämnades för offentliggörande den 19 februari 2009 klockan 08.00.



## VD har ordet

2008 var ett mycket bra år för Addnode med rekordförsäljning och rekordvinst. Nettoomsättningen ökade med 29 procent till 1 025 MSEK och EBITA ökade med 31 procent till 113 MSEK, en EBITA-marginal på 11,1 procent.

Vi har utvecklat och breddat vår kundbas inom både den privata och offentliga sektorn. Några av våra större kunder är Akademiska Hus, Ericsson, Försäkringskassan, Mölnlycke Healthcare, Nokia, Rikspolisstyrelsen, Scania, Skanska, Skatteverket, SKF, Sweco, SVT, Tele2, TV4, och Vägverket.

Under fjärde kvartalet förvärvades Strand Interconnect. Vi stärker med detta positionen som en av Sveriges ledande plattformsoberoende leverantörer av Content Management lösningar och får en breddad kundbas och ökad närvaro i västra Sverige.

Under 2008 har marknaden för Addnodes samtliga erbjudanden varit mycket god och vi har stärkt våra positioner i flera avseenden. Tillväxten har till övervägande del varit organisk, även om årets fyra förvärv har bidragit strategiskt och finansiellt. För jämförbara enheter ökade nettoomsättningen med 17 procent.

Det försämrade konjunkturläget hade 2008 endast marginell påverkan på IT-branschen. Men konjunkturavmattningen kommer att påverka Addnode och branschen som helhet.

Historiskt har affärsområdena Design Management och Content Management varit de områden som påverkats mest vid konjunkturedgångar. Vi ser en viss avmattning inom dessa områden och anpassar våra erbjudanden och vår kostym. Inom Content Management samlar vi befintliga enheter med det förvärvade Strand Interconnect till en organisation.

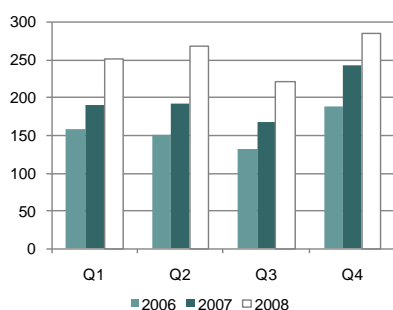
Inom övriga affärsområden ser vi ingen större förändring i efterfrågan, men vi följer utvecklingen kontinuerligt. 2009 blir ett tuffare år som kräver hög handlingsberedskap och kostnads kontroll. Det kommer också att finnas goda möjligheter till affärsutveckling, såväl organisk som förvärvsdriven.

Addnode har en stark balansräkning med en nettokassa på 101 MSEK samt en outnyttjad kreditlimit på 100 MSEK. Detta ger trygghet och frihet samt möjligheter att flytta fram positionerna och investera i framtida tillväxt i rätt takt, när tillfälle ges.

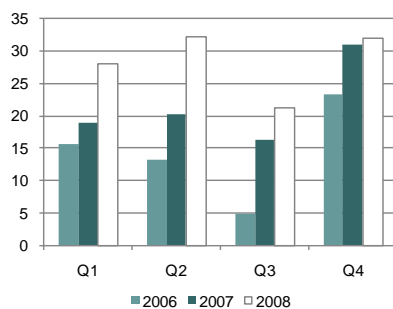
Kombinationen av aktiv kostnads kontroll och balanserad affärsutveckling kommer att vara mitt fokus under 2009.

*Staffan Hanstorp, VD och koncernchef*

NETTOOMSÄTTNING PER KVARTAL, MSEK



EBITA PER KVARTAL, MSEK



## Finansiell översikt

### Resultatutveckling

MSEK	Fjärde kvartalet		Helår	
	2008	2007	2008	2007
Nettoomsättning	285,4	243,0	1 025,1	795,0
EBITA	32,0	31,0	113,4	86,5
EBITA-marginal	11,2%	12,8%	11,1%	10,9%
Rörelseresultat	28,0	27,3	98,2	73,6
Rörelsemarginal	9,8%	11,2%	9,6%	9,3%
Resultat efter finansiella poster	28,8	23,6	104,0	75,4
Periodens resultat <sup>1)</sup>	27,1	25,0	92,0	45,5
Vinst per aktie <sup>1)</sup>	1,22	1,11	4,18	2,03
Utdelning per aktie, SEK	-	-	1,50 <sup>2)</sup>	1,35

- Under 2007 avvecklades ett affärsområde och i enlighet med gällande redovisningsregler för marknadsnoterade bolag (IFRS) redovisades samtliga resultaträkningsposter avseende den avvecklade verksamheten på en separat rad i koncernens resultaträkning omedelbart före årets nettoresultat. Uppgifterna i ovanstående tabell avser koncernens kvarvarande verksamheter, med undantag för periodens resultat och vinst per aktie, vilka för 2007 även inkluderar resultat från avvecklad verksamhet. Den avvecklade verksamheten belastade periodens resultat för helåret 2007 med -28,0 MSEK (motsvarande -1,25 SEK per aktie) och för fjärde kvartalet 2007 med -4,5 MSEK (motsvarande -0,20 SEK per aktie).
- Styrelsens förslag till årsstämman.

Nettoomsättningen ökade med 17 procent jämfört med motsvarande kvartal föregående år och med 29 procent för helåret. För jämförbara enheter var ökningen av nettoomsättningen 6 procent för fjärde kvartalet och 17 procent för helåret.

EBITA ökade med 3 procent jämfört med motsvarande kvartal föregående år och med 31 procent för helåret. Samtliga affärsområden har ökat EBITA 2008 och bidragit till det bästa resultatet i Addnodes historia. Under fjärde kvartalet hade Content Management och Product Lifecycle Management en svagare marginalutveckling, medan Process Management och Design Management förbättrade sina marginaler.

Avskrivningar enligt plan på immateriella anläggningstillgångar uppgick till -4,0 MSEK för kvartalet och -15,2 MSEK för helåret.

Finansnettot uppgick till 0,8 MSEK för kvartalet och 5,8 MSEK för helåret. Addnode har en nettokassa och det positiva finansnettot är främst relaterat till avkastningen på likvida medel och räntebärande fordringar.

Addnode har en låg skattbelastning beroende på att vinster i rörelsen kan kvittas mot underskottsavdrag. En bedömning av möjligheterna att i framtiden kunna utnyttja skattemässiga underskottsavdrag mot skattepliktiga överskott görs vid varje bokslutstillfälle. Bedömningen i samband med bokslutet för verksamhetsåret 2008 har inneburit att en uppskjuten skatteintäkt redovisats med cirka 15 MSEK under fjärde kvartalet. Orsaken är Addnodes förbättrade intjäningsförmåga samt att koncernen kommer närmare den punkt i tiden när vinster i förvärvade bolag kan kvittas mot gamla förlustavdrag.

### Balansräkning och andra nyckeltal

MSEK	Helår 2008	Nio	Sex	Tre	Helår 2007
		mån 2008	mån 2008	mån 2008	
Nettokassa	101,1	93,3	64,9	127,6	136,7
-varav räntebärande skulder	3,2	3,2	4,0	5,5	7,3
Kassaflöde från den löpande verksamheten	115,9	71,5	40,7	33,1	106,5
Avkastning på sysselsatt kapital	20%	-	-	-	15%
Soliditet	60%	62%	60%	56%	59%

Nettokassan uppgick 2008-12-31 till 101,1 (136,7) MSEK. Utöver nettokassan har Addnode en outnyttjad kreditlimit på 100 MSEK hos Nordea. Räntebärande skulder avser finansiella leasingavtal och uppgick vid årets slut till 3,2 (7,3) MSEK.

Kassaflödet från den löpande verksamheten uppgick till 44,4 MSEK under fjärde kvartalet och 115,9 MSEK för hela året. Under året har utdelning till aktieägarna skett med 29,3 MSEK. Utbetalningar för förvärv och tilläggsköpeskillingar, inklusive återköp av egna aktier som sedan använts som förvärvslikvid, har under året skett med 108,4 MSEK. Överlåtelse av räntebärande fordringar och försäljning av marknadsnoterade aktier har tillfört 38,3 MSEK till nettokassan.

## Utvecklingen i Addnodes affärsområden

MSEK	NETTOOMSÄTTNING				EBITA			
	Okt-dec		Helår		Okt-dec		Helår	
	2008	2007	2008	2007	2008	2007	2008	2007
Design Management EBITA-marginal	91,3	83,0	357,9	294,1	9,6	6,5	31,3	21,8
					10,5%	7,8%	8,7%	7,4%
Product Lifecycle Mgt. EBITA-marginal	93,3	68,5	299,4	206,8	11,1	12,6	39,2	31,0
					11,9%	18,4%	13,1%	15,0%
Process Management <sup>1)</sup> EBITA-marginal	34,1	29,1	117,3	102,0	10,1	5,7	29,0	19,2
					29,6%	19,6%	24,7%	18,8%
Content Management <sup>1)</sup> EBITA-marginal	66,2	62,2	248,0	191,9	6,2	10,4	31,5	29,1
					9,4%	16,7%	12,7%	15,2%
Centrala funktioner	0,5	0,2	2,5	0,2	-5,0	-4,2	-17,6	-14,6
Koncernen totalt EBITA-marginal	285,4	243,0	1 025,1	795,0	32,0	31,0	113,4	86,5
					11,2%	12,8%	11,1%	10,9%

- 1) Ett dotterbolag med 14 MSEK i årlig nettoomsättning har under fjärde kvartalet 2008 flyttats från affärsområde Process Management till affärsområde Content Management, varvid historiska jämförelsetal har räknats om.

### Affärsområde Design Management

Addnode är Nordens ledande leverantör av IT-lösningar för arkitekter och ingenjörer för skapandet och hanteringen av modeller och ritningar. Lösningarna bygger till största delen på produkter från Autodesk i kombination med egenutvecklade produkter och lösningar. Verksamheten inom affärsområdet bedrivs under varumärket Cad-Q.

Nettoomsättningen inom Design Management ökade med 10 procent jämfört med motsvarande kvartal föregående år. För helåret ökade nettoomsättningen med 22 procent. EBITA ökade med 48 procent jämfört med motsvarande kvartal föregående år och med 44 procent för helåret.

Under fjärde kvartalet har en viss minskad programvaruförsäljning motverkats av en god tjänsteförsäljning. Exempel på kunder är Asplan, Cowi, National Oilwell, Multiconsult, Ramböll, Skanska, Sweco, Tyréns, WSP, National Oilwell och Cowi.

Helåret 2008 kännetecknades av en kraftig tillväxt inom samtliga kundsegment. Inom segmenten bygg- och industri har efterfrågan mattats av, medan efterfrågan från fastighetskunderna är stabil.

### Affärsområde Product Lifecycle Management

Addnode är Nordens och en av Europas ledande leverantörer av PLM-system. PLM är ett gemensamt koncept för system som hanterar information och processer under en produkts hela livscykel, från design och produktion till eftermarknadsupport. Lösningarna bygger till största delen på programvaror från Dassault Systemes och på egenutvecklade komponenter. Verksamheten inom affärsområdet bedrivs under varumärket Technia.

Nettoomsättningen inom Product Lifecycle Management ökade med 36 procent jämfört med motsvarande kvartal föregående år. För helåret ökade nettoomsättningen med 45 procent. EBITA minskade med 12 procent jämfört med motsvarande kvartal föregående år, men ökade med 26 procent för helåret.

En god efterfrågan från befintliga och nya kunder i kombination med effektivt marknadsarbete har inneburit en kraftig tillväxt. Marginalerna är fortsatt goda trots affärsområdets kraftiga tillväxt. Under fjärde kvartalet har EBITA-marginalen påverkats negativt av valutakursdifferenser samt kostnader relaterade till den kraftiga tillväxten, främst i form av ökade sälj- och marknadsinsatser.

Under 2008 har PLM-projekt bedrivits i ett 20-tal länder. Exempel på kunder är ESAB, Elcoteq, Ericsson, GE Healthcare, Haglöfs, Marioff, Metso Paper, Mölnlycke Health Care, Oticon, Seco Tools och SonyEricsson.

I mars 2009 tillträder Ylva Berg som affärsområdeschef för Product Lifecycle Management. Ylvas sälj- och marknadskompetens samt erfarenhet av att etablera och driva verksamheter på nya marknader i en internationell miljö kommer att vara till stor nytta i vidareutvecklingen av affärsområdet i Norden och internationellt.

## Affärsområde Process Management

*Addnode har en stark position inom den offentliga sektorn som leverantör av verksamhetskritiska ärendehanteringssystem och säkerhetslösningar. Levererade lösningar baseras till stor del på iipax™, en egen produktplattform med avancerade funktioner för elektroniska långtidsarkiv, dokument- och ärendehantering, kvalificerade e-tjänster och säker informationsöverföring. Verksamheten inom affärsområdet bedrivs under varumärkena Ida infront och Prosilia.*

Nettoomsättningen inom Process Management ökade med 17 procent jämfört med motsvarande kvartal föregående år. För helåret ökade nettoomsättningen med 15 procent. EBITA ökade med 77 procent jämfört med motsvarande kvartal föregående år och med 51 procent för helåret.

En god efterfrågan från befintliga kunder i kombination med ett antal nya kunder har inneburit en hög beläggningsgrad för konsulterna och en god licensförsäljning, vilket påverkat både tillväxten och marginalerna positivt. Under det fjärde kvartalet har leverans påbörjats av system för DNA-hantering till den norska polisen. Ordern är värd cirka 13 MSEK och innefattar införandeprojekt och licenser samt support- och underhållsavtal.

Exempel på kunder är Alecta, AMF Pension, Collectum, Danica, Försvarmakten, Försäkringskassan, Högskoleverket, Nordea, Nutek, Rikspolisstyrelsen och Skatteverket.

## Affärsområde Content Management

*Addnode är en av Sveriges ledande leverantörer av publiceringslösningar för webben. Fokusområden är webbaserade publiceringslösningar, applikationsutveckling och systemintegration, geografisk informations- och positioneringsteknologi (GIS) samt IT-lösningar för automatiserade kundkontakter. Verksamheten inom affärsområdet bedrivs under varumärkena Mogul, Strand Interconnect, Curalia, Linewise och Cartesia.*

Nettoomsättningen inom Content Management ökade med 6 procent jämfört med motsvarande kvartal föregående år. För helåret ökade nettoomsättningen med 29 procent. EBITA minskade med 40 procent jämfört med motsvarande kvartal föregående år, men ökade med 8 procent för helåret.

En lägre beläggningsgrad för konsulterna har påverkat marginalerna under fjärde kvartalet. GIS-erbjudandet och IT-lösningarna för automatiserade kundkontakter har avslutat året starkt.

Under fjärde kvartalet har leverans skett av webbaserade publiceringslösningar och applikationer till kunder som Bring Citymail, Emfas, Ericsson, Skandia, Skandiabanken, Stockholmsmässan och Svenska Dagbladet. Exempel på nya kunder är Aftonbladet, Innovationsbron, Svea Ekonomi och The Phonehouse.

Strand Interconnect med 104 medarbetare förvärvades i december 2008. Förvärvet innebär att positionen som en av Sveriges ledande plattformsoberoende leverantörer av Content Management lösningar stärks. Erbjudandet utvecklas och vi får en breddad kundbas med etablering och närvaro i västra Sverige, vilket kompletterar en stark ställning i Stockholmsområdet. Verksamheten hos Strand Interconnect konsolideras i Addnodekoncernen från och med den 31 december 2008 och har därmed inte påverkat periodens resultat.

## Tvångsinlösen

Addnode offentliggjorde den 16 oktober 2008 ett rekommenderat bud på samtliga utestående aktier i Strand Interconnect AB ("Strand"). Totalt har erbjudandet accepterats av ägare till motsvarande 96,8 procent av aktiekapitalet och 94,0 procent av rösterna i Strand. Addnode har påkallat tvångsinlösen av resterande aktier i Strand.

## Förslag till utdelning

Styrelsen föreslår att årsstämman beslutar om en utdelning med 1,50 SEK per aktie. Förslaget baseras på bolagets utdelningspolicy och tar dessutom hänsyn till osäkerheten i utvecklingen av det ekonomiska läget. Föreslagen utdelning innebär en ökning av ordinarie utdelning med 0,50 SEK per aktie. Föregående år var utdelningen 1,35 SEK per aktie, varav 1,00 SEK var ordinarie utdelning och 0,35 SEK var hänförlig till en extra utdelning. Den föreslagna utdelningen uppgår totalt till cirka 35 MSEK.

## Väsentliga risker och osäkerhetsfaktorer

Addnodes väsentliga risker och osäkerhetsfaktorer finns beskrivna i förvaltningsberättelsen i årsredovisningen för 2007 under avsnittet "Förväntad framtida utveckling, risker och osäkerhetsfaktorer" på sidan 35 samt i not 37 "Finansiella risker och riskhantering" och not 38 "Viktiga uppskattningar och bedömningar för redovisningsändamål" på sidorna 62-64. Inga väsentliga förändringar har uppkommit därefter.

## Finansiell information

### Likviditet, kassaflöde och finansiell ställning

Koncernens likvida medel uppgick den 31 december 2008 till 101,5 (110,5 per 2007-12-31) MSEK. Kassaflödet från den löpande verksamheten uppgick under 2008 till 115,9 (106,5) MSEK.

I kassaflödet från investeringsverksamheten 2008 ingår utbetalningar av köpeskillingar för förvärvade bolag och rörelser med totalt 89,4 MSEK inklusive tilläggsköpeskillingar för förvärv genomförda under tidigare år. I september 2008 överläts samtliga räntebärande fordringar på SIX AB (publ) och hela aktieinnehavet i detta bolag till SIX huvudägare Telekurs Holding AG, varvid totalt 38,3 MSEK erhöles kontant. Vid aktieöverlåtelsen uppkom en koncernmässig realisationsvinst på 1,3 MSEK.

Under första kvartalet 2008 har egna aktier återköpts för totalt 19,0 MSEK, vilka därefter överlätts i samband med förvärven av Ravalik Oy i början av juli 2008 och Strand Interconnect AB i december 2008. Efter förvärvet av Strand Interconnect löstes detta bolags räntebärande skulder, förutom finansiella leasingavtal, vilket innebar en utbetalning med 12,3 MSEK. Under andra kvartalet 2008 har aktieutdelning utbetalats med 29,3 MSEK. I april 2008 tecknades avtal om kreditlimit på 100 MSEK med Nordea.

Koncernens räntebärande skulder avser finansiella leasingavtal och uppgick den 31 december 2008 till 3,2 (7,3) MSEK. Koncernens netto av räntebärande tillgångar och skulder uppgick till 101,1 (136,7) MSEK.

Soliditeten uppgick den 31 december 2008 till 60 (59) procent.

### Investeringar

Investeringar i immateriella och materiella anläggningstillgångar har skett med 26,4 (27,4) MSEK, varav 12,8 (12,4) MSEK avser inventarier, 10,8 (0,0) MSEK avser inkråmsgoodwill och 0,0 (1,4) MSEK avser utveckling av programvaror.

### Goodwill och övriga immateriella tillgångar

Koncernens redovisade värde på goodwill uppgick den 31 december 2008 till 404,3 (330,7) MSEK. Ökningen under 2008 beror huvudsakligen på förvärven av Strand Interconnect AB och Ravalik Oy. Redovisat värde på varumärken uppgick till 15,3 (16,6) MSEK. Övriga immateriella tillgångar uppgick till 41,9 (41,0) MSEK och avser huvudsakligen kundavtal samt programvaror.

## Uppskjuten skattefordran

Totalt redovisad uppskjuten skattefordran uppgick den 31 december 2008 till 56,7 MSEK, varav 54,9 MSEK avser skattemässiga underskottsavdrag. Uppskjuten skattefordran hänförlig till underskottsavdrag redovisas som tillgång i den utsträckning det är sannolikt att underskottsavdragen kan avräknas mot överskott vid framtida beskattning. Den 31 december 2008 uppgick koncernens ansamlade underskottsavdrag till cirka 365 MSEK. I balansräkningen upptaget värde om 54,9 MSEK utgör endast en del av det totala värdet av underskottsavdragen. Värdet i balansräkningen har fastställts med beaktande av hur mycket av underskottsavdragen som bedöms kunna utnyttjas under de närmaste åren. Förnyad bedömning av möjligheterna att i framtiden kunna utnyttja de skattemässiga underskottsavdragen har inneburit att en uppskjuten skatteintäkt redovisats med cirka 15 MSEK under fjärde kvartalet 2008. Uppskjuten skattefordran avseende skattemässiga underskottsavdrag har också ökat med cirka 12 MSEK i samband med förvärvet av Strand Interconnect AB i december 2008.

## Eget kapital och antal aktier

Eget kapital uppgick den 31 december 2008 till 588,4 (504,7) MSEK, vilket motsvarar 24,98 (22,50) SEK per utestående aktie. Under första kvartalet 2008 har egna aktier återköpts för totalt 19,0 MSEK, vilka därefter överlätits i samband med förvärven av Ravalik Oy och Strand Interconnect AB. Under andra kvartalet har aktieutdelning lämnats med 29,3 MSEK. I december 2008 och januari 2009 har nyemissioner genomförts som dellikvid för förvärvet av Strand Interconnect. Förändringar av antalet utestående aktier och eget kapital visas på sidan 11. Några utestående options- eller konvertibelprogram fanns inte den 31 december 2008.

## Avsättningar

Avsättningarna, som i koncernbalansräkningen ingår i långfristiga respektive kortfristiga skulder, uppgick den 31 december 2008 till 26,4 MSEK, varav 21,4 MSEK avser beräknade tilläggsköpeskillningar för genomförda företagsförvärv och 2,1 MSEK avser avsättningar för omstruktureringsåtgärder. Under 2008 har nya avsättningar för omstruktureringsåtgärder bokförts med 1,6 MSEK och 4,2 MSEK av tidigare gjorda avsättningar ianspråktagits för planerade och genomförda strukturåtgärder. Avsättningarna för beräknade tilläggsköpeskillningar har ökat med 17,5 MSEK i samband med företagsförvärv under 2008. I detta belopp ingår uppskattning av köpeskillning och utgifter för tvångsinlösen av utestående aktier i Strand Interconnect AB. Av de i årsbokslutet för 2007 redovisade avsättningarna för beräknade tilläggsköpeskillningar har 58,1 MSEK utbetalats under 2008.

## Medarbetare

Medelantalet anställda i koncernen uppgick under 2008 till 565 (föregående år 463). Vid periodens utgång uppgick antalet anställda till 733 (532 i kvarvarande verksamheter per 2007-12-31), varav 104 tillkommit i samband med förvärvet av Strand Interconnect.

## Upplysningar om förvärv av rörelse och bolag

I februari 2008 förvärvades rörelsen från Sikroma AB genom ett så kallat inkrämsförvärv med övertagande av medarbetare, affärsrelationer, pågående kundprojekt samt service- och underhållsavtal. Den förvärvade rörelsen hade 19 medarbetare och nettoomsättningen uppgick under verksamhetsåret 2006/07 till cirka 35 MSEK. I juli 2008 förvärvade Addnode det finska bolaget Ravalik Oy med 21 medarbetare och i september 2008 förvärvades det norska bolaget IT Energy AS med sju medarbetare. Ravalik hade under verksamhetsåret 2007 en nettoomsättning på cirka 35 MSEK.

I december 2008 förvärvades Strand Interconnect AB med dotterbolag, vilka under verksamhetsåret 2008 hade en nettoomsättning på cirka 100 MSEK och cirka 100 medarbetare. Verksamheten hos Strand Interconnect med dotterbolag konsolideras i Addnodekoncernen från och med den 31 december 2008. Balansräkningen för den förvärvade underkoncernen ingår således i Addnodes koncernbalansräkning 2008-12-31. På grund av det ringa antalet arbetsdagar efter Addnodes tillträdesdag i december 2008 har inte någon del av resultaträkningen för den förvärvade underkoncernen konsoliderats, eftersom effekterna på Addnodes koncernresultaträkning för 2008 skulle vara oväsentliga. Minoritetsintresse redovisas inte, utan istället har uppskattning av köpeskillning och utgifter för tvångsinlösen av utestående aktier i Strand Interconnect AB redovisats som avsättning för beräknad tilläggsköpeskillning.

Den förvärvade rörelsen och de förvärvade bolagen har under 2008 bidragit till Addnodekoncernens nettoomsättning med cirka 45 MSEK och påverkat koncernens resultat efter skatt positivt med cirka 4 MSEK. Om rörelsen och bolagen hade förvärvats per den 1 januari 2008 hade Addnodekoncernens nettoomsättning under 2008 uppgått till cirka 1 150 MSEK och resultatet efter skatt till cirka 92 MSEK.



De totala köpeskillingarna för rörelsen och bolagen beräknas uppgå till cirka 91 MSEK, varav cirka 23 MSEK erlagts genom apportemission, cirka 17 MSEK genom överlåtelse av tidigare återköpta egna aktier i Addnode och cirka 18 MSEK avser beräknade tilläggsköpeskillingar. I förvärvsanalyserna har förvärvsrelaterade immateriella tillgångar identifierats med ett värde på cirka 14 MSEK. Goodwill uppgick till cirka 77 MSEK. Övriga förvärvade tillgångar och skulder avser i huvudsak kundfordringar, uppskjuten skattefordran, skulder till kreditinstitut samt upplupna kostnader och förutbetalda intäkter.

## Förvärv, överlåtelse och innehav av egna aktier

Enligt bemyndigande från årsstämman den 26 april 2007 och styrelsebeslut i december 2007 har Addnode under första kvartalet 2008 återköpt 746 000 B-aktier till en genomsnittskurs på 25,47 SEK via Stockholmsbörsen.

Styrelsen för Addnode har, med stöd av bemyndigande från årsstämman den 24 april 2008, beslutat att som dellikvid för förvärvet av samtliga aktier i det finska bolaget Ravalik Oy överlåta sammanlagt 292 605 egna B-aktier till säljarna. Överlåtelsen genomfördes den 4 juli 2008. Priset per aktie motsvarade den genomsnittliga slutkursen för Addnodes B-aktie på OMX Nordic Exchange Stockholm under perioden från och med den 9 juni till och med den 30 juni 2008, vilket innebar 28,90 SEK per aktie.

Styrelsen för Addnode har vidare, med stöd av bemyndigande från årsstämman den 24 april 2008, beslutat att som dellikvid för förvärvet av aktierna i Strand Interconnect AB överlåta sammanlagt 453 395 egna B-aktier till säljarna. Överlåtelsen genomfördes den 8 december 2008. Priset per aktie motsvarade slutkursen för Addnodes B-aktie på OMX Nordic Exchange Stockholm på överlåtelsesdagen, vilket innebar 20,50 SEK per aktie.

Efter dessa överlåtelser har Addnode inget innehav av egna aktier.

## Transaktioner med närstående

Aretro Capital AB förvärvade i december 2008 15,7 procent av antalet aktier motsvarande 22,7 procent av rösterna i Addnode AB från Staffan Hanstorp och Jonas Gejer. Aretro Capital ägs gemensamt av Staffan Hanstorp och Jonas Gejer, vilka är två av grundarna till Technia, som Addnode förvärvade 2004. Staffan Hanstorp är VD och koncernchef för Addnode AB. Jonas Gejer är verksam som Vice President & Director sales på Technia.

Under 2008 har det inte förekommit några transaktioner mellan Aretro Capital AB och bolag i den koncern där Addnode AB är moderbolag.

## Moderbolaget

Nettoomsättningen under 2008 uppgick till 5,3 (7,1) MSEK, vilket huvudsakligen avser fakturering till dotterbolag för utförda tjänster. Resultatet före skatt uppgick till 8,5 (37,4) MSEK inklusive utdelning från dotterbolag med 27,3 (78,4) MSEK.

Likvida medel uppgick den 31 december 2008 till 55,4 (82,3) MSEK. Investeringar avseende aktier i dotterbolag har uppgått till 73,9 MSEK. I september 2008 överläts samtliga räntebärande fordringar på SIX AB (publ) och hela aktieinnehavet i detta bolag till SIX huvudägare Telekurs Holding AG, varvid totalt 38,3 MSEK erhöles kontant.

Under första kvartalet 2008 har egna aktier återköpts för totalt 19,0 MSEK, vilka därefter överläts i samband med förvärven av Ravalik Oy och Strand Interconnect AB. Under andra kvartalet 2008 har aktieutdelning utbetalts med 29,3 MSEK. I december 2008 och januari 2009 har nyemissioner genomförts som dellikvid för förvärvet av Strand Interconnect.

Avsättningar för beräknade tilläggsköpeskillingar har ökat med 16,9 MSEK i samband med företagsförvärv under 2008. Av de i årsbokslutet för 2007 redovisade avsättningarna för beräknade tilläggsköpeskillingar har 43,7 MSEK utbetalats under 2008.

Moderbolaget har under april 2008 tecknat avtal om en kreditlimit på 100 MSEK med Nordea.

## Redovisningsprinciper

Denna bokslutskommuniké har upprättats i enlighet med IAS 34 Delårsrapportering. Redovisningsprinciperna är oförändrade jämfört med årsbokslutet för 2007 och baseras på de av EU antagna International Financial Reporting Standards, IFRS. Moderbolaget tillämpar rekommendationen RFR 2.1.



## Framtidsutsikter

Det försämrade konjunkturläget hade 2008 endast marginell påverkan på IT-branschen, men konjunkturavmattningen kommer att påverka Addnode och branschen som helhet. Historiskt har affärsområdena Design Management och Content Management varit de områden som påverkats mest vid konjunkturedgångar. Vi ser en viss avmattning inom dessa områden. Inom övriga affärsområden ser vi ingen större förändring i efterfrågan, men vi följer utvecklingen kontinuerligt. Policyn att inte lämna någon prognos kvarstår.

### Vid föregående delårsrapport lämnade styrelsen följande framtidsutsikt:

Efterfrågan på de IT-lösningar som Addnode erbjuder är fortsatt god och prisbilden är stabil. Styrelsens uppfattning är att resterande del av 2008 blir fortsatt stark för Addnode. Den allmänna konjunkturutvecklingen kommer dock att påverka oss. Vi följer utvecklingen med hög handlingsberedskap. Policyn att inte lämna någon prognos kvarstår.

## Rapporttillfällen

- Delårsrapport för första kvartalet 2009, 23 april 2009
- Årsstämma 2009, 28 april 2009
- Halvårsrapport 2009, 21 juli 2009
- Niomånadersrapport 2009, 23 oktober 2009

## Årsstämma

Årsstämman äger rum tisdagen den 28 april 2009 kl. 13.30 i Bonnier Konferenscenter, Torsgatan 21, Stockholm. Separat kallelse kommer att offentliggöras.

Stockholm den 19 februari 2009

## Styrelsen

Denna bokslutskommuniké har ej varit föremål för revisorernas granskning.

För ytterligare information kontakta:

### Staffan Hanstorp, VD och koncernchef

Tel: +46 733 772 430, E-post: [staffan.hanstorp@addnode.com](mailto:staffan.hanstorp@addnode.com)

### Johan Andersson, Head of Investor Relations and M&A

Tel: +46 704 205 831, E-post: [johan.andersson@addnode.com](mailto:johan.andersson@addnode.com)

Addnode AB (publ), org nr 556291-3185

Hudiksvallsgatan 4, 113 30 Stockholm

Tel: +46 8 506 66 210

[www.addnode.com](http://www.addnode.com)

## RESULTATRÄKNINGAR FÖR KONCERNEN

(MSEK)	2008 okt-dec	2007 okt-dec	2008 Helår	2007 Helår
<b>Kvarvarande verksamheter</b>				
Nettoomsättning	285,4	243,0	1 025,1	795,0
<b>Rörelsens kostnader:</b>				
Inköp av varor och tjänster	-91,5	-83,1	-350,5	-271,9
Övriga externa kostnader	-41,1	-25,9	-119,9	-94,2
Personalkostnader	-117,5	-100,3	-428,1	-332,8
Avskrivning och nedskrivning av				
- materiella anläggningstillgångar	-3,3	-2,7	-13,2	-9,6
- immateriella anläggningstillgångar	-4,0	-3,7	-15,2	-12,9
<b>Summa rörelsens kostnader</b>	<b>-257,4</b>	<b>-215,7</b>	<b>-926,9</b>	<b>-721,4</b>
<b>Rörelseresultat från kvarvarande verksamheter</b>	<b>28,0</b>	<b>27,3</b>	<b>98,2</b>	<b>73,6</b>
Finansiella intäkter	1,2	-3,5	7,1	2,3
Finansiella kostnader	-0,4	-0,2	-1,3	-0,5
<b>Resultat före skatt från kvarvarande verksamheter</b>	<b>28,8</b>	<b>23,6</b>	<b>104,0</b>	<b>75,4</b>
Aktuell skatt	-9,1	-6,2	-21,2	-12,2
Uppskjuten skatt	7,4	12,1	9,2	10,3
<b>Periodens resultat från kvarvarande verksamheter</b>	<b>27,1</b>	<b>29,5</b>	<b>92,0</b>	<b>73,5</b>
Resultat från avvecklade verksamheter <sup>1)</sup>		-4,5		-28,0
<b>PERIODENS RESULTAT</b>	<b>27,1</b>	<b>25,0</b>	<b>92,0</b>	<b>45,5</b>
<b>Hänförligt till:</b>				
Moderföretagets aktieägare	27,1	25,0	92,0	45,5
Resultat per aktie från kvarvarande verksamheter, kr	1,22	1,31	4,18	3,28
Resultat per aktie från avvecklade verksamheter, kr		-0,20		-1,25
Resultat per aktie totalt, kr	1,22	1,11	4,18	2,03
Genomsnittligt antal utestående aktier, miljoner	22,3	22,4	22,0	22,4
Det finns inga utestående options- eller konvertibelprogram som medför utspädning.				
<b>1) Specifikation av resultat från avvecklade verksamheter:</b>				
Resultat före skatt och realisationsresultat		-0,1		-24,0
Realisationsresultat vid avyttring av verksamheter		-8,4		-8,8
Skatt på årets resultat		4,0		4,8
<b>Resultat från avvecklade verksamheter</b>		<b>-4,5</b>		<b>-28,0</b>

## BALANSRÄKNINGAR FÖR KONCERNEN

<b>(MSEK)</b>	<b>2008</b>	<b>2007</b>
	<b>31 dec</b>	<b>31 dec</b>
Goodwill	404,3	330,7
Varumärken	15,3	16,6
Övriga immateriella anläggningstillgångar	41,9	41,0
Materiella anläggningstillgångar	28,5	27,2
Finansiella anläggningstillgångar	63,3	80,3
Varulager	1,1	1,8
Kortfristiga fordringar	316,9	251,9
Likvida medel	101,5	110,5
<b>SUMMA TILLGÅNGAR</b>	<b>972,8</b>	<b>860,0</b>
Eget kapital	588,4	504,7
Långfristiga skulder	31,7	47,7
Kortfristiga skulder	352,7	307,6
<b>SUMMA EGET KAPITAL OCH SKULDER</b>	<b>972,8</b>	<b>860,0</b>
Räntebärande fordringar uppgår till	2,8	33,5
Räntebärande skulder uppgår till	3,2	7,3
Ställda säkerheter	10,9	4,7
Ansvarsförbindelser	0,4	1,7

## EGET KAPITAL OCH ANTAL AKTIER

<b>Specifikation av förändring i eget kapital</b>	<b>2008</b>	<b>2007</b>	<b>2008</b>	<b>2007</b>
	<b>okt-dec</b>	<b>okt-dec</b>	<b>Helår</b>	<b>Helår</b>
Eget kapital vid periodens början	527,6	475,5	504,7	525,9
Nyemission	23,0		23,0	
Emissionskostnader	-0,1		-0,1	
Utdelning			-29,3	-74,0
Återköp av egna aktier			-19,0	
Överlåtelse av egna aktier	9,3		17,5	
Omvärdering av finansiella anläggningstillgångar till verkligt värde	-1,0	-1,0	-4,9	-2,1
Omvärdering redovisad i resultaträkningen vid - försäljning av finansiella anläggningstillgångar		5,6	0,5	5,6
- nedskrivning av finansiella anläggningstillgångar	1,7		1,7	
Omräkningsdifferens	0,8	-0,4	2,3	3,8
Periodens resultat	27,1	25,0	92,0	45,5
<b>Eget kapital vid periodens slut</b>	<b>588,4</b>	<b>504,7</b>	<b>588,4</b>	<b>504,7</b>

### Eget kapital hänförligt till:

Moderföretagets aktieägare	588,4	504,7	588,4	504,7
----------------------------	-------	-------	-------	-------

### Specifikation av antalet utestående aktier, miljoner

Antal utestående aktier vid periodens början	22,0	22,4	22,4	22,4
Nyemission	1,2		1,2	
Återköp av egna aktier			-0,7	
Överlåtelse av egna aktier	0,4		0,7	
<b>Antal utestående aktier vid periodens slut</b>	<b>23,6</b>	<b>22,4</b>	<b>23,6</b>	<b>22,4</b>

Antalet registrerade och utestående aktier uppgick 2008-12-31 till 23 550 698 och 2007-12-31 till 22 427 984. Under 2008 återköpta egna B-aktier har överlåtits i samband med företagsförvärv. Per 2008-12-31 fanns inget innehav av egna aktier. Genom nyemission under januari 2009 har antalet registrerade och utestående aktier ökat med 94 710 till totalt 23 645 408.

## KASSAFLÖDESANALYSER FÖR KONCERNEN

(MSEK)	2008 okt-dec	2007 okt-dec	2008 Helår	2007 Helår
<b>Den löpande verksamheten</b>				
Rörelseresultat från kvarvarande verksamheter	28,0	27,3	98,2	73,6
Justeringar för poster som inte ingår i kassaflödet	12,7	11,0	31,7	24,9
<b>Summa</b>	<b>40,7</b>	<b>38,3</b>	<b>129,9</b>	<b>98,5</b>
Netto finansiella poster	0,8	-3,7	5,8	1,8
Betald skatt mm	2,0	1,1	-7,8	-6,3
<b>Kassaflöde från den löpande verksamheten före förändringar av rörelsekapitalet</b>	<b>43,5</b>	<b>35,7</b>	<b>127,9</b>	<b>94,0</b>
Summa förändring av rörelsekapitalet	0,9	10,3	-12,0	12,5
<b>Kassaflöde från den löpande verksamheten</b>	<b>44,4</b>	<b>46,0</b>	<b>115,9</b>	<b>106,5</b>
Kassaflöde från investeringsverksamheten <sup>1)</sup>	-23,0	-13,0	-58,7	-22,6
Kassaflöde från finansieringsverksamheten <sup>2)</sup>	-14,1	-0,1	-67,2	-77,2
Kassaflöde från avvecklade verksamheter <sup>3)</sup>		-10,0		-13,7
<b>Förändring av likvida medel</b>	<b>7,3</b>	<b>22,9</b>	<b>-10,0</b>	<b>-7,0</b>
Likvida medel vid periodens början	93,2	87,9	110,5	116,7
Kursdifferens likvida medel	1,0	-0,3	1,0	0,8
<b>Likvida medel vid periodens slut</b>	<b>101,5</b>	<b>110,5</b>	<b>101,5</b>	<b>110,5</b>

### 1) Specifikation av investeringsverksamheten:

Förvärv resp försäljning av immateriella och materiella anläggningstillgångar	-3,3	-8,8	-15,1	-26,7
Förvärv resp försäljning av finansiella anläggningstillgångar		4,1	11,5	7,3
Förvärv resp försäljning av dotterföretag och rörelser	-21,9	-10,9	-89,4	-53,1
Likvida medel i förvärvade dotterföretag	2,2	0,8	2,8	2,1
Lämnade lån resp återbetalning av fordringar		1,8	31,5	47,8
<b>Totalt</b>	<b>-23,0</b>	<b>-13,0</b>	<b>-58,7</b>	<b>-22,6</b>

### 2) Specifikation av finansieringsverksamheten:

Utbetald utdelning			-29,3	-74,0
Återköp av egna aktier			-19,0	
Amortering av skulder	-14,1	-0,1	-18,9	-3,2
<b>Totalt</b>	<b>-14,1</b>	<b>-0,1</b>	<b>-67,2</b>	<b>-77,2</b>

### 3) Specifikation av kassaflöde från avvecklade verksamheter:

Kassaflöde från den löpande verksamheten		-0,5		-0,9
Kassaflöde från investeringsverksamheten		-9,3		-12,0
Kassaflöde från finansieringsverksamheten		-0,2		-0,8
<b>Totalt</b>		<b>-10,0</b>		<b>-13,7</b>

NYCKELTAL	2008	2007	2008	2007
	okt-dec	okt-dec	Helår	Helår
<b>Kvarvarande verksamheter</b>				
Nettoomsättning, MSEK	285,4	243,0	1 025,1	795,0
Medelantal anställda	588	516	565	463
Nettoomsättning per anställd, TSEK	485	471	1 814	1 717
Nettoomsättningsförändring, %	17	29	29	26
EBITA-marginal, %	11,2	12,8	11,1	10,9
Rörelsemarginal, %	9,8	11,2	9,6	9,3
Vinstmarginal, %	10,1	9,7	10,1	9,5
Soliditet, %	60	59	60	59
Kassalikviditet, %	119	118	119	118
Eget kapital, MSEK	588,4	504,7	588,4	504,7
Avkastning på eget kapital, % *	5,0	5,1	17,8	9,1
Avkastning på sysselsatt kapital, % *	5,2	4,8	19,9	14,8
Nettoskuld, MSEK	-101,1	-136,7	-101,1	-136,7
Skuldsättningsgrad, ggr	0,05	0,06	0,05	0,06
Räntetäckningsgrad, ggr	221,0	252,5	103,3	162,2
Andel riskbärande kapital %	62	60	62	60
Investeringar i inventarier, MSEK	4,5	4,7	12,8	12,4

\* Nyckeltalen för respektive delårsperiod har ej justerats till avkastning på årsbasis.

## Aktiedata

Genomsnittligt antal utestående aktier, miljoner	22,3	22,4	22,0	22,4
Totalt antal utestående aktier, miljoner	23,6	22,4	23,6	22,4
Totalt antal registrerade aktier, miljoner	23,6	22,4	23,6	22,4
Resultat per aktie från kvarvarande verksamheter, kr	1,22	1,31	4,18	3,28
Resultat per aktie från avvecklade verksamheter, kr		-0,20		-1,25
Resultat per aktie totalt, kr	1,22	1,11	4,18	2,03
Eget kapital per aktie, kr	24,98	22,50	24,98	22,50
Utdelning per aktie, kr	-	-	1,50 <sup>1)</sup>	1,35
Börskurs per bokslutsdatum, kr	21,00	21,10	21,00	21,10
P/E-tal	-	-	5	10
Börskurs/Eget kapital	0,84	0,94	0,84	0,94

1) Enligt styrelsens förslag.

Det finns inga utestående options- eller konvertibelprogram som medför utspädning.

## KVARTALSVIS FINANSIELL ÖVERSIKT

Belopp i MSEK	2008					2007					2006				
	Totalt	Q4	Q3	Q2	Q1	Totalt	Q4	Q3	Q2	Q1	Totalt	Q4	Q3	Q2	Q1
Nettoomsättning	1 025,1	285,4	221,0	267,3	251,4	795,0	243,0	168,2	193,1	190,7	628,7	188,2	131,2	151,6	157,7
EBITA	113,4	32,0	21,2	32,1	28,1	86,5	31,0	16,3	20,3	18,9	56,9	23,3	4,9	13,1	15,6
Rörelseresultat	98,2	28,0	17,2	28,5	24,5	73,6	27,3	12,9	17,1	16,3	48,4	20,5	2,8	11,3	13,8
Resultat efter skatt	92,0	27,1	17,1	26,4	21,4	45,5	25,0	2,1	5,8	12,6	104,2	78,2	5,1	9,0	11,9
EBITA-marginal, procent	11,1	11,2	9,6	12,0	11,2	10,9	12,8	9,7	10,5	9,9	9,1	12,4	3,7	8,6	9,9
Rörelsemarginal, procent	9,6	9,8	7,8	10,7	9,7	9,3	11,2	7,7	8,9	8,5	7,7	10,9	2,1	7,5	8,8
Medelantal anställda	565	588	577	548	540	463	516	461	442	424	369	424	373	338	328

Uppgifterna i tabellen avser koncernens kvarvarande verksamheter efter utgången av 2007. Resultatet efter skatt inkluderar även resultat från avvecklade verksamheter.

## RESULTAT PER AFFÄRSOMRÅDE

(MSEK)	Netto-omsättning		EBITA		EBITA-marginal		Rörelse-resultat		Rörelse-marginal		Medelantal anställda		Investeringar i inventarier	
	2008	2007	2008	2007	2008	2007	2008	2007	2008	2007	2008	2007	2008	2007
Design Management	357,9	294,1	31,3	21,8	8,7%	7,4%	30,3	21,6	8,5%	7,3%	129	114	3,6	4,6
Product Lifecycle Mgt	299,4	206,8	39,2	31,0	13,1%	15,0%	35,7	29,0	11,9%	14,0%	163	116	3,1	4,3
Process Management	117,3	102,0	29,0	19,2	24,7%	18,8%	24,0	14,3	20,5%	14,0%	73	65	1,8	1,1
Content Management	248,0	191,9	31,5	29,1	12,7%	15,2%	25,8	23,3	10,4%	12,1%	195	164	4,2	2,4
Centrala funktioner	2,5	0,2	-17,6	-14,6	-	-	-17,6	-14,6	-	-	5	4	0,1	-
<b>Addnode</b>	<b>1 025,1</b>	<b>795,0</b>	<b>113,4</b>	<b>86,5</b>	<b>11,1%</b>	<b>10,9%</b>	<b>98,2</b>	<b>73,6</b>	<b>9,6%</b>	<b>9,3%</b>	<b>565</b>	<b>463</b>	<b>12,8</b>	<b>12,4</b>

Ett dotterbolag med 14 MSEK i årlig nettoomsättning har under fjärde kvartalet 2008 flyttats från affärsområde Process Management till affärsområde Content Management, varvid historiska jämförelsetal har räknats om.

## RESULTATRÄKNINGAR FÖR MODERBOLAGET

(MSEK)	2008 okt-dec	2007 okt-dec	2008 Helår	2007 Helår
Nettoomsättning	1,1	1,3	5,3	7,1
Rörelsens kostnader	-5,4	-6,8	-19,6	-23,5
<b>Rörelseresultat</b>	<b>-4,3</b>	<b>-5,5</b>	<b>-14,3</b>	<b>-16,4</b>
Finansiella intäkter	-2,9	-27,0	25,0	55,6
Finansiella kostnader	-0,4	-0,4	-2,2	-1,8
<b>Resultat före skatt</b>	<b>-7,6</b>	<b>-32,9</b>	<b>8,5</b>	<b>37,4</b>
Skatt	3,5	3,8	3,5	3,8
<b>PERIODENS RESULTAT</b>	<b>-4,1</b>	<b>-29,1</b>	<b>12,0</b>	<b>41,2</b>

## BALANSRÄKNINGAR FÖR MODERBOLAGET

(MSEK)	2008 31 dec	2007 31 dec
Materiella anläggningstillgångar	0,1	0,0
Finansiella anläggningstillgångar	578,4	548,1
Kortfristiga fordringar	45,6	52,5
Likvida medel	55,4	82,3
<b>SUMMA TILLGÅNGAR</b>	<b>679,5</b>	<b>682,9</b>
Eget kapital	474,7	450,8
Avsättningar	16,5	47,9
Kortfristiga skulder	188,3	184,2
<b>SUMMA EGET KAPITAL OCH SKULDER</b>	<b>679,5</b>	<b>682,9</b>

## DEFINITIONER

### Medelantal anställda

Genomsnittligt antal heltidsarbetande under perioden.

### Eget kapital

Redovisat eget kapital + obeskattade reserver efter avdrag för uppskjuten skatt till aktuell skattesats.

### Sysselsatt kapital

Balansomslutning minskad med icke räntebärande skulder och icke räntebärande avsättningar inklusive uppskjutna skatteskulder.

### Nettoomsättning per anställd

Nettoomsättning/genomsnittligt antal årsanställda.

### EBITA

Resultat före avskrivningar och nedskrivningar av immateriella tillgångar.

### EBITA-marginal

EBITA i procent av nettoomsättningen.

### Rörelsemarginal

Rörelseresultat i procent av nettoomsättningen.

### Vinstmarginal

Resultat före skatt i procent av nettoomsättningen.

### Avkastning på eget kapital

Periodens nettoresultat (exklusive minoritetens andel) i procent av genomsnittligt eget kapital (exklusive minoritetens andel).

### Avkastning på sysselsatt kapital

Resultat före skatt plus finansiella kostnader i procent av genomsnittligt sysselsatt kapital.

### Soliditet

Eget kapital (inkl. minoritetsandel) i procent av balansomslutningen.

### Kassalikviditet

Omsättningstillgångar exklusive lager i procent av kortfristiga skulder.

### Nettoskuld

Räntebärande skulder minskat med likvida medel och andra räntebärande fordringar.

En negativ nettoskuld innebär enligt denna definition att likvida medel och andra räntebärande finansiella tillgångar överstiger räntebärande skulder.

### Skuldsättningsgrad

Summan av räntebärande kort- och långfristiga skulder samt uppskjuten skatteskuld i förhållande till eget kapital.

### Räntetäckningsgrad

Resultat före skatt med tillägg för räntekostnaderna i procent av räntekostnaderna.

### Andel riskbärande kapital

Redovisat eget kapital (inklusive minoritetsandel) och uppskjutna skatteskulder i obeskattade reserver i procent av balansomslutningen.

### Resultat per aktie

Periodens nettoresultat (exklusive minoritetens andel) / genomsnittligt antal utestående aktier.

### Eget kapital per aktie

Eget kapital (exklusive minoritetens andel) / totalt antal utestående aktier.

### P/E-tal

Aktiekursen i förhållande till resultat per aktie.

### Börskurs/eget kapital

Börskursen i förhållande till det egna kapitalet per aktie.