

DELÅRSRAPPORT 1 JANUARI – 31 MARS 2021

SAMMANFATTNING AV DET FÖRSTA KVARTALET, JANUARI – MARS 2021

- Nettoomsättningen minskade med 16 procent till 1 036 (1 234) MSEK, varav -17 procent organiskt. Den valutajusterade organiska tillväxten uppgick till -14 procent.
- EBITA uppgick till 107 (108) MSEK och EBITA-marginalen ökade till 10,3 (8,8) procent.
- Rörelseresultatet uppgick till 73 (77) MSEK, en rörelsemarginal på 7,0 (6,2) procent.
- Resultatet efter skatt uppgick till 54 (57) MSEK.
- Resultatet per aktie uppgick till 1,62 (1,71) SEK.
- Kassaflödet från den löpande verksamheten minskade till 150 (276) MSEK.
- Avtal tecknat om att förvärva S-GROUP Solutions AB med 144 MSEK i nettoomsättning 2020.

SAMMANFATTNING AV VÄSENTLIGA HÄNDELSE EFTER PERIODENS UTGÅNG

- Emission av 204 802 B-aktier i samband med tillträdet av S-GROUP Solutions AB.

-16%

Tillväxt nettoomsättning
Q1 2021 jämfört med Q1 2020

10,3%

EBITA-marginal Q1 2021

69%

Andel återkommande
intäkter Q1 2021

NYCKELTAL

	Första kvartalet		Rullande 12 m	Helår
	2021 jan-mar	2020 jan-mar	apr 2020- mar 2021	2020
Nettoomsättning, MSEK	1 036	1 234	3 609	3 807
EBITA, MSEK	107	108	355	356
EBITA-marginal, %	10,3	8,8	9,8	9,4
Rörelseresultat, MSEK	73	77	225	229
Rörelsemarginal, %	7,0	6,2	6,2	6,0
Periodens resultat, MSEK	54	57	160	163
Resultat per aktie, SEK	1,62	1,71	4,79	4,88
Kassaflöde från den löpande verksamheten, MSEK	150	276	453	579
Avkastning på eget kapital, %	10,4	12,0	10,4	11,2
Avkastning på sysselsatt kapital, %	9,7	11,2	9,7	10,6
Eget kapital per aktie, SEK	48,01	44,01	48,01	45,23

För mer information, vänligen kontakta

Johan Andersson, Vd och koncernchef, johan.andersson@addnodegroup.com +46 (0) 70 420 58 31

Lotta Jarleryd, CFO, lotta.jarleryd@addnodegroup.com +46 (0)72 247 92 01

Samtliga belopp är angivna i MSEK om annat inte anges. Avrundningsdifferenser vid summering kan förekomma med +/- 1 MSEK. I de fall ett underliggande tal avrundat blir 0 MSEK skrivs detta som 0.



”Vi är ännu inte igenom covid-19 pandemin, men det finns en stabil efterfrågan för våra digitala lösningar och många spännande förvärvsmöjligheter. Sammanfattningsvis innebär det goda förutsättningar för en fortsatt stark utveckling för Addnode Group.”

BÄTTRE EBITA-MARGINAL OCH FÖRUTSÄTTNINGAR FÖR TILLVÄXT

Kostnadsbesparingar lyfter EBITA-marginalen

Nettoomsättningen minskade med 16 procent till 1 036 MSEK jämfört med motsvarande period föregående år. Med tanke på att det första kvartalet föregående år var ett rekordkvartal vad gäller nettoomsättning och EBITA är utfallet starkt. Kostnadsbesparingarna har gett resultat och vi levererar en EBITA på samma nivå som föregående år. Samtliga divisioner har bidragit till att EBITA-marginalen förbättrats till 10,3 (8,8) procent. Genomförda kostnadsbesparingar är till största delen uthålliga, men kostnader för t ex resor förväntas öka när samhällena öppnas upp, om än lägre än pre-covid. En hög andel återkommande intäkter bidrar till stabilitet i intäkterna, under kvartalet uppgick dessa till 69 procent.

Division Process Management, med fokus mot offentlig sektor i Sverige, har haft fortsatt organisk tillväxt och en EBITA-marginal på en stabilt hög nivå. Nettoomsättningen hos industrikunderna i divisionerna Design och PLM har påverkats negativt av lägre efterfrågan i Storbritannien och USA, medan Norden och Tyskland varit stabilt.

Förvärv som kompletterar och utvecklar vårt erbjudande

Förvärv är en del av vår affärsmodell och vi har hela tiden ett stort antal pågående dialoger med intressanta förvärvsobjekt. Vi har ett starkt kassaflöde och en stark finansiell ställning, det innebär goda förutsättningar för att expandera Addnode Group ytterligare.

Under 2020 genomförde vi fyra förvärv som tillsammans ökade koncernens nettoomsättning med 570 MSEK. Hitintills i år har vi genomfört ett förvärv, programvarubolaget S-GROUP Solutions, ett bolag som omsatte 144 MSEK och nådde ett EBITDA-resultat om 27 MSEK under 2020. S-GROUP Solutions blir en del av division Process Management och stärker vårt erbjudande till offentlig sektor, framför allt till svenska kommuner.

Förutsättningar för tillväxt

Även om covid-19 pandemin har haft en negativ påverkan på våra kunder inom industrin och därmed även oss, är vår bedömning att det är en övergående effekt. Underliggande finns ett oförändrat behov av att investera i de digitala lösningar för simulering, design och produktdatahantering som vi levererar.

Arkitekter och tekniska konsulter har fortsatt att investera i digitala design- och BIM-modeller för att kunna skapa byggnader och infrastruktur som kan byggas och förvaltas på ett hållbart sätt. Inom offentlig sektor drivs tillväxten av god efterfrågan för dokument- och ärendehanteringssystem samt kommunaltekniska system.

Vi är ännu inte igenom covid-19 pandemin, men det finns en stabil efterfrågan för våra digitala lösningar och många spännande förvärvsmöjligheter. Sammanfattningsvis innebär det goda förutsättningar för en fortsatt stark utveckling för Addnode Group.

Johan Andersson

Vd och koncernchef

VÄSENTLIGA HÄNDELSER

UNDER DET FÖRSTA KVARTALET 2021

Avtal tecknat om att förvärva programvarubolaget S-GROUP Solutions

Den 30 mars 2021 meddelade Addnode Group att bolaget tecknat avtal om förvärv av samtliga aktier i S-GROUP Solutions AB som är specialiserat på verksamhetsnära GIS-lösningar för kommuner, VA-organisationer och lantmäterier. Förvärvet förstärker koncernens erbjudanden inom kommunaltekniska system och geodatabaserade lösningar. Bolaget omsatte 144 MSEK under 2020 och kommer att ingå i division Process Management.

EFTER PERIODENS UTGÅNG

Apportemission i samband med tillträdet av S-GROUP Solutions

I samband med tillträdet av S-GROUP Solutions AB den 1 april 2021, beslutade Addnode Groups styrelse att emittera 204 802 nya B-aktier i syfte att utgöra en del av den totala köpeskillingen. Resterande del betalades kontant. Apportemissionen gjordes med stöd av tidigare be- myndigande från Addnode Groups årsstämma. Emissionen motsvarade en utspädning om 0,61 procent av aktiekapitalet och 0,48 procent av röstetalet i Addnode Group. Antalet aktier i Addnode Group ökade från totalt 33 427 256 till 33 632 058 aktier.

KORT OM ADDNODE GROUP

VAD VI GÖR

Addnode Group är en börsnoterad koncern som för- värvar, driver och utvecklar kunskapsledande bolag som digitaliserar samhället. Koncernen omsatte cirka 3,8 miljarder kronor under 2020.

ÅT VEM

Våra dotterbolag utvecklar och levererar digitala lösningar till kunder inom branscher som bygg och fastighet, tillverkande industri, fordon, medicinteknik och offentlig sektor.

TILL VILKEN NYTTA

De lösningar Addnode Group tillhandahåller gör det möjligt för våra kunder att med hjälp av digitala arbets- sätt effektivisera sina verksamheter, kvalitetssäkra sin produktion och kommunicera smidigare med kunder och medborgare.

VAR VI ÄR VERKSAMMA

Addnode Group har 1 800 medarbetare i 19 länder. Bolagets aktie är noterad på Nasdaq Stockholm.

FINANSIELLA MÅL

Vi ska nå en årlig nettoomsättningstillväxt på minst 10 procent. Rörelsemarginalen före av- och nedskrivningar av immateriella tillgångar (EBITA-marginal) ska uppgå till minst 10 procent. Minst 50 procent av koncernens resultat efter skatt ska delas ut till aktieägarna, förutsatt att nettokassan är tillräcklig för att driva och utveckla verksamheten.

FINANSIELL KALENDER



KONCERNENS NETTOOMSÄTTNING, RESULTAT OCH KASSAFLÖDE

FÖRSTA KVARTALET, JANUARI - MARS 2021

Koncernens verksamheter har successivt anpassat sig till en verklighet där covid-19 pandemin är en del av förutsättningarna. Det första kvartalet föregående år var ett rekordkvartal vad gäller nettoomsättning och EBITA varför jämförelsen är utmanande. Under det första kvartalet 2021 påverkades divisionerna Design Management och Product Lifecycle Management fortsatt av lägre efterfrågan från industrikunder och utmanande marknadsförutsättningar i Storbritannien. Efterfrågan på division Process Managements lösningar och tjänster för offentlig sektor var fortsatt god. Även om koncernens nettoomsättning var lägre i det första kvartalet 2021, så kunde EBITA bibehållas på samma nivå tack vare anpassning av kostnadsstrukturen.

Nettoomsättningen uppgick till 1 036 (1 234) MSEK, en minskning med 16 procent, varav -17 procent organiskt. Den valutajusterade minskningen av nettoomsättningen uppgick till -14 procent.

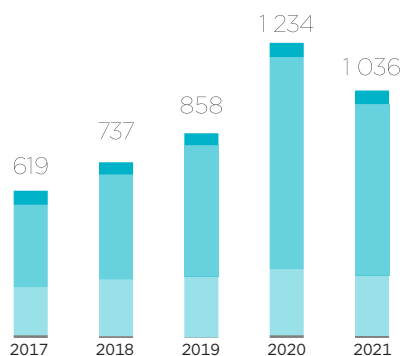
Licensintäkterna minskade till 57 (60) MSEK, återkommande intäkter minskade till 712 (882) MSEK, tjänsteintäkterna minskade till 251 (273) MSEK och övriga intäkter uppgick till 16 (19) MSEK. Andelen återkommande intäkter uppgick till 69 (71) procent.

EBITA uppgick till 107 (108) MSEK och EBITA-marginalen stärktes till 10,3 (8,8) procent.

Finansnettot uppgick till -3 (-2) MSEK. Periodens resultat efter skatt uppgick till 54 (57) MSEK. Resultat per aktie uppgick till 1,62 (1,71) SEK.

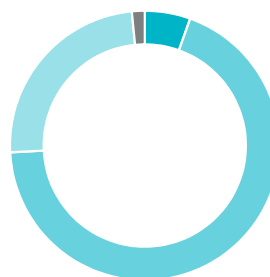
Kassaflödet från den löpande verksamheten uppgick till 150 (276) MSEK. Minskningen var främst hänförlig till lägre bidrag från förändring av rörelsekapital än under motsvarande kvartal 2020. Vid utgången av perioden var dock rörelsekapitalet fortsatt negativt och lägre än vid samma tidpunkt föregående år.

INTÄKTSFÖRDELNING, Q1 2017-2021



- Licenser
- Återkommande intäkter
- Tjänster
- Övrigt

INTÄKTSFÖRDELNING, Q1 2021



- Licenser, 5 %
- Återkommande intäkter, 69 %
- Tjänster, 24 %
- Övrigt, 2 %

UTVECKLING PER DIVISION

NETTOOMSÄTTNING OCH EBITA, Q1

MSEK	Nettoomsättning			EBITA		
	2021 Q1	2020 Q1	Förändr. %	2021 Q1	2020 Q1	Förändr. %
Design Management	533	722	-26	61	76	-20
Product Lifecycle Management	283	304	-7	18	10	80
Process Management	225	214	5	39	36	8
Eliminering/Centrala kostnader	-5	-6		-11	-14	
Addnode Group	1 036	1 234	-16	107	108	-1

Addnode Group bedriver verksamhet genom tre divisioner; Design Management, Product Lifecycle Management och Process Management. Varje dotterbolag driver och utvecklar verksamheten i enlighet med strategier, riktlinjer och koncerngemensamma värderingar.

Den decentraliserade styrmodellen innebär att affärskritiska beslut fattas nära kund och marknad. Divisionerna utgör de rörelsesegment, enligt vilka Addnode Group följer verksamhetens utveckling.

DIVISION DESIGN MANAGEMENT

Design Management är en av Europas ledande leverantörer av digitala lösningar för design, BIM och produktdata till arkitekter och ingenjörer inom bygg- och tillverkningsindustrin. Divisionen har också ett starkt erbjudande inom projektsamarbeten och fastighetsförvaltning i Norden och Storbritannien.

KVARTALSUTVECKLING

I första kvartalet 2021 uppgick nettoomsättningen till 533 (722) MSEK. Minskningen i nettoomsättning var i sin helhet organisk och uppgick till 26 procent. Justerat för valutaeffekter var nedgången -23 procent. Efterfrågan på design- och BIM-system för arkitekter och tekniska konsulter visade fortsatt stabil utveckling, medan efterfrågan från kunder inom industrin var lägre. Samtidigt var marknadsförutsättningarna i Storbritannien mer utmanande än för ett år sedan. Detta innebar bland annat lägre försäljning av treåriga licensavtal. Tidsbegränsade licensavtal för Autodesklösningar intäktsredovisas i sin helhet vid avtalstidens början och klassificeras som återkommande intäkter. Detta kan medföra variationer mellan kvartalen, både vad gäller tillväxt och storlek på återkommande intäkter. Divisionens erbjudanden baserade på egenutvecklade digitala lösningar för fastighetsförvaltning och samarbetslösningar för bygg- och infrastrukturprojekt visade fortsatt stabil utveckling. Kostnadsstrukturen har anpassats för att möta den lägre nettoomsättningen.

EBITA minskade till 61 (76) MSEK, medan EBITA-marginalen stärktes till 11,4 (10,5) procent.

VUNNA AFFÄRER

Divisionen har under kvartalet vunnit affärer från kunder som Afry, Atlas NHS Blackpool, Cedervall, Sellafeld, Serneke, Sitowise och Viking Aqua.

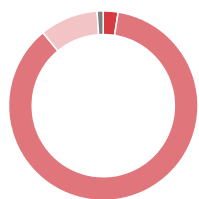
MARKNAD

Kundernas investeringsvilja drivs av urbaniseringen och behovet att bygga effektivt och hållbart. För att bli effektivare digitaliserar kunderna sina processer och inför nya arbetssätt. Tillsynsmyndigheter efterfrågar ökad användning av digitala arbetssätt baserade på BIM, dvs digitala modeller av en byggnad eller infrastruktur och de tillgångar som följer med under hela livscykeln.



Symetri bidrar till innovativ stadsbyggnad i projektet Økern Portal – en hållbar kontorsbyggnad full av innovativa lösningar i en av Oslos nya stadsdelar.

NETTOOMSÄTTNING Q1 2021, PER INTÄKTSSLAG



- Licenser, 3 %
- Återkommande intäkter, 86 %
- Tjänster, 10 %
- Övrigt, 1 %

TILLVÄXT I NETTOOMSÄTTNING Q1 2021 JÄMFÖRT MED Q1 2020

-26%

EBITA Q1 2021 JÄMFÖRT MED Q1 2020

-20%

NYCKELTAL

MSEK	Q1 2021	Q1 2020	Q1 Förändr. %
Nettoomsättning	533	722	-26
EBITA	61	76	-20
EBITA-marginal, %	11,4	10,5	
Rörelseresultat	47	61	-23
Rörelsemarginal, %	8,8	8,4	
Medelantal anställda	570	562	1

DIVISION PRODUCT LIFECYCLE MANAGEMENT

Product Lifecycle Management är en global leverantör av lösningar för att digitalisera en produkts eller anläggnings hela livscykel - från idé, design, simulering och konstruktion till försäljning, eftermarknad och återvinning. För våra kunder innebär detta ledtidförkortningar, stärkt innovation samt ökad effektivitet och spårbarhet.

KVARTALSUTVECKLING

I första kvartalet 2021 minskade nettoomsättningen med 7 procent till 283 (304) MSEK. Den förvärvade tillväxten uppgick till 2 procent. Den organiska tillväxten uppgick till -9 procent, men -5 procent justerat för valutaeffekter. Divisionen noterade fortsatt en lägre efterfrågan från kunder inom tillverkningsindustrin, men såg ett ökat intresse från Life Science och fordonsindustrin. Verksamheterna i Norden, Benelux och Tyskland utvecklades stabilt med ett flertal större licensaffärer under kvartalet. Marknadsförutsättningarna i Storbritannien och USA var däremot mer utmanande.

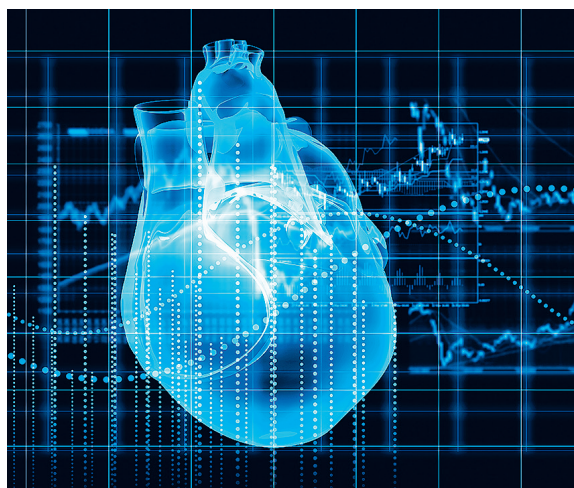
EBITA ökade till 18 (10) MSEK och EBITA-marginalen stärktes till 6,4 (3,3) procent. Det omstruktureringsprogram som genomfördes under 2020 har resulterat i de kostnadsbesparingar som avsetts.

VUNNA AFFÄRER

Divisionen har under kvartalet vunnit affärer från kunder som Cytiva, Dräxlmaier, EDAG, Etteplan, Koenigsegg, Lightyear One, Safran, Trützschler, Vestas, Väderstad och Woodhall Nicholson.

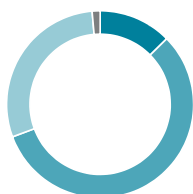
MARKNAD

Verksamheten i divisionen bedrivs genom bolaget TECHNIA som är en av Europas största leverantörer av PLM-programvara och konsulttjänster. Kundens investeringsvilja drivs av behovet av att utveckla och designa produkter, underhålla produktinformation under en hel livscykel och att efterfölja myndighetskrav.



I ett unikt samarbete med Skånes Universitetssjukhus bidrar TECHNIA till forskning och utveckling kring simuleringsmetodik med mål att förutspå en hjärklaffsfunktion efter operation.

NETTOOMSÄTTNING Q1 2021, PER INTÄKTSSLAG



- Licenser, 13 %
- Återkommande intäkter, 57 %
- Tjänster, 29 %
- Övrigt, 1 %

TILLVÄXT I NETTOOMSÄTTNING Q1 2021 JÄMFÖRT MED Q1 2020

-7%

EBITA Q1 2021 JÄMFÖRT MED Q1 2020

+80%

NYCKELTAL

MSEK	Q1 2021	Q1 2020	Q1 Förändr. %
Nettoomsättning	283	304	-7
EBITA	18	10	80
EBITA-marginal, %	6,4	3,3	
Rörelseresultat	9	2	350
Rörelsemarginal, %	3,2	0,7	
Medelantal anställda	607	685	-11

DIVISION PROCESS MANAGEMENT

Process Management är en ledande leverantör av digitala lösningar till offentlig sektor i Sverige. Lösningarna bidrar till smidigare ärendehantering, förenklad administration och kvalitetssäkrade processer i kontakten mellan myndigheter och medborgare. Divisionen är även en stark aktör inom välfärdsområdet.

KVARTALSUTVECKLING

I första kvartalet 2021 ökade nettoomsättningen till 225 (214) MSEK, en tillväxt med 5 procent. Den organiska tillväxten uppgick till 4 procent. Efterfrågan på divisionens lösningar för dokument- och ärendehantering, medborgarservice och kommunaltekniska system med tillhörande tjänster var fortsatt god under kvartalet. Divisionens verksamheter är väl positionerade vid upphandlingar inom offentlig sektor tack vare attraktiva digitala lösningar, gedigen erfarenhet och goda referenser.

EBITA ökade till 39 (36) MSEK och EBITA-marginalen stärktes till 17,3 (16,9) procent.

VUNNA AFFÄRER

Divisionen har under kvartalet vunnit affärer från kunder som Dynamic Code, Hallands Hamnar, Kungälv kommun, Nybro Swedlock Lås, Oslo Universitetssjukhus, Sala kommun och Sjevind.

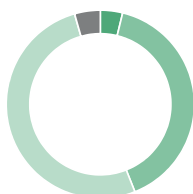
MARKNAD

Divisionen är en ledande leverantör av programvaror och digitala lösningar till offentlig sektor i Sverige. Kundernas investeringsvilja drivs av automatisering, förenklad administration och effektivare kommunikation med medborgarna. Allt fler myndigheter och kommuner efterfrågar en långsiktig partner i sitt arbete med att utveckla en innovativ och rättssäker verksamhet.



Ida Infronts egenutvecklade system för ärendehantering, iipax, når internationella framgångar. Hos svenska, norska och danska myndigheter används, eller pågår implementation av, iipax ärendehanteringslösning för DNA-analyser.

NETTOOMSÄTTNING Q1 2021, PER INTÄKTSSLAG



- Licenser, 4 %
- Återkommande intäkter, 40 %
- Tjänster, 52 %
- Övrigt, 4 %

TILLVÄXT I NETTOOMSÄTTNING Q1 2021 JÄMFÖRT MED Q1 2020

+5%

EBITA Q1 2021 JÄMFÖRT MED Q1 2020

+8%

NYCKELTAL

MSEK	Q1 2021	Q1 2020	Q1 Förändr. %
Nettoomsättning	225	214	5
EBITA	39	36	8
EBITA-marginal, %	17,3	16,9	
Rörelseresultat	29	28	4
Rörelsemarginal, %	12,9	13,1	
Medelantal anställda	539	534	1

KONCERNENS BALANSRÄKNINGAR OCH KASSAFLÖDE

LIKVIDITET OCH FINANSIELL STÄLLNING

Koncernens tillgängliga likviditet uppgick till 879 (659) MSEK. Förutom likvida medel om 779 (559) MSEK ingår ej utnyttjad checkkredit med 100 MSEK. Därutöver finns även en "multi-currency revolving credit facility" på upp till 1 000 (1 000) MSEK för finansiering av förvärv, varav 252 (410) MSEK var utnyttjat per den 31 mars 2021. Skulder avseende reverser samt övriga skulder för genomförda förvärv uppgick till 3 (173) MSEK och beräknade villkorade köpeskillningar för genomförda företagsförvärv uppgick till 108 (25) MSEK. Koncernens räntebärande skulder uppgick den 31 mars 2021 till 868 (734) MSEK, varav skulder för leasingkontrakt uppgick till 117 (132) MSEK. Nettoskulden uppgick till 88 (175) MSEK och soliditeten till 39 (38) procent.

KASSAFLÖDE

Kassaflöde från den löpande verksamheten uppgick till 150 (276) MSEK under kvartalet. Minskningen var främst hänförlig till lägre bidrag från förändring av rörelsekapital än under motsvarande kvartal 2020. Vid utgången av perioden var dock rörelsekapitalet fortsatt negativt och lägre än vid samma tidpunkt föregående år.

Investeringar i dotterföretag och rörelser innebar ett negativt kassaflöde om 6 (79) MSEK, varav 6 MSEK avser företagsförvärv genomförda under tidigare år. I kassaflöde från investeringsverksamheten ingår även utbetalningar för egenutvecklade programvaror med 20 (20) MSEK.

Inga nya banklån har upptagits under det första kvartalet 2021. Finansieringsverksamheten påverkades negativt av amorteringen av leasingkulden med 18 (17) MSEK. Styrelsens förslag till årsstämman 2021 är att utdelning lämnas med 2,50 (-) SEK per aktie för räkenskapsåret 2020, vilket motsvarar en total utdelning på 84 (-) MSEK. Beslutet årsstämman enligt förslaget beräknas utdelningen komma att utbetalas fredagen den 14 maj 2021.

INVESTERINGAR

Investeringar i immateriella och materiella anläggningstillgångar har skett med 30 (51) MSEK, varav 20 (20) MSEK avsåg egenutvecklade programvaror.

GOODWILL OCH ÖVRIGA IMMATERIELLA TILLGÅNGAR

Koncernens redovisade värde på goodwill uppgick den 31 mars 2021 till 1 821 (1 751) MSEK. Övriga immateriella tillgångar uppgick till 380 (368) MSEK och avser huvudsakligen kundavtal, varumärke samt programvaror.

UPPSKJUTNA SKATTEFORDRINGAR

Uppskjutna skattefordringar uppgick den 31 mars 2021 till 19 (30) MSEK, varav 12 (6) MSEK avser skattemässiga underskottsavdrag. Den 31 mars 2021 uppgick koncernens ansamlade underskottsavdrag till cirka 80 (70) MSEK.

EGET KAPITAL

Eget kapital uppgick den 31 mars 2021 till 1 605 (1 471) MSEK, vilket motsvarar 48,01 (44,01) SEK per utestående aktie. Styrelsen har föreslagit att årsstämman den 6 maj 2021 beslutar om en aktieutdelning som totalt uppgår till 84 MSEK. Inga aktiespar-, options- eller konvertibelprogram fanns den 31 mars 2021. Antalet B-aktier ökade med 204 802 genom apportemission efter periodens utgång.

MEDARBETARE

Medelantalet anställda i koncernen minskade till 1 723 (1 788). Vid periodens utgång uppgick antalet anställda till 1 820 (1 833 per 2020-12-31).

UPPLYSNINGAR OM FÖRVÄRV

Förvärv efter rapportperiodens utgång

Efter rapportperioden, den 1 april 2021, tillträdde samtliga aktier i programvarubolaget S-GROUP Solutions AB. Verksamheten är specialiserad på verksamhetsnära GIS-lösningar för kommuner, VA-organisationer och lantmäterier. Genom förvärvet stärks koncernens erbjudanden inom kommunaltekniska system och geodatabaserade lösningar. S-GROUP Solutions AB redovisade en nettoomsättning på 144 MSEK och EBITDA på 27 MSEK under 2020. Köpeskillingen utgjordes dels av kontant betalning, dels av nyemitterade B-aktier till säljaren. Antalet nyemitterade B-aktier uppgick till 204 802, vilket räknat efter emissionen motsvarar en utspädning om 0,61 procent av aktiekapitalet och 0,48 procent av röstetalet i Addnode Group. Antalet aktier i Addnode Group ökar därmed från totalt 33 427 256 till 33 632 058 aktier. S-GROUP Solutions kommer att konsolideras från och med april 2021 i divisionen Process Management.

TRANSAKTIONER MED NÄRSTÄENDE

Under 2021 har styrelsens ordförande, Staffan Hanstorp, via bolag fakturerat moderbolaget arvode för konsulttjänster med 0,7 (0,7) MSEK avseende arbete med koncernens förvärvsmöjligheter, finansieringsfrågor, strategiska partnerskap och övergripande strategiska frågor.

MODERBOLAGET

Nettoomsättningen under 2021 uppgick till 3 (1) MSEK, vilket huvudsakligen avser fakturering till dotterföretag för lokalhyra och utförda tjänster. Resultatet efter finansiella poster uppgick till -18 (-15) MSEK. Likvida medel uppgick den 31 mars 2021 till 672 (421) MSEK. Investeringar avseende aktier i dotterföretag har uppgått till 0 (155) MSEK. Inga väsentliga investeringar har skett i immateriella eller materiella anläggningstillgångar.

SÄSONGSMÄSSIGA VARIATIONER

Det fjärde kvartalet har historiskt sett haft de högsta intäkterna och det högsta EBITA-resultatet, men i takt med att andelen återkommande intäkter ökar jämnas de säsongsmässiga variationerna ut.

REDOVISNINGSPRINCIPER

Allmänt

Denna delårsrapport har upprättats i enlighet med IAS 34 Delårsrapportering. Koncernredovisningen har upprättats enligt International Financial Reporting Standards, IFRS, såsom de har antagits av EU, och den svenska årsredovisningslagen. Moderbolagets redovisning har upprättats enligt årsredovisningslagen och rekommendationen RFR 2 Redovisning för juridiska personer. Ändringar och tolkningar av befintliga standarder, vilka har trätt i kraft 2021, har inte haft någon inverkan på koncernens finansiella ställning eller finansiella rapporter. Redovisningsprinciperna och beräkningsmetoderna är oförändrade jämfört med beskrivningen i årsredovisningen för 2020.

Uppskjuten skattefordran

Uppskjuten skattefordran hänförlig till underskottsavdrag redovisas som tillgång i den utsträckning det är sannolikt att underskottsavdragen kan avräknas mot överskott vid framtida beskattning.

Upplysningar om finansiella instrument

Värderingen av finansiella tillgångar och skulder visar att det inte är någon väsentlig skillnad mellan redovisat och verkligt värde. Den 31 mars 2021 hade koncernen inga utestående valutaterminskontrakt.

Statliga stödåtgärder

Under 2020 tog koncernen del av statliga stöd som en del av de åtgärder som myndigheterna vidtagit i samband med covid-19 pandemin i ett flertal av de länder i Europa där koncernens bolag är verksamma. De statliga stödåtgärderna var hänförliga till korttidspermitteringar, nedsättning av sociala avgifter samt ersättning för sjuklöner. Utnyttjandet av de statliga stödåtgärderna minskade successivt under andra halvåret 2020 och under det första kvartalet 2021 mottogs endast begränsade statliga stöd relaterade till korttidspermitteringar i bolag utanför Sverige. Cirka 20 medarbetare (motsvarande cirka 15 helårsekvivalenter) omfattades av korttidspermitteringarna. I enlighet med IAS 20 nettoredovisades effekterna, knappt 2 MSEK, av de statliga stödåtgärderna i koncernens personalkostnader.

VÄSENTLIGA RISKER OCH OSÄKERHETSFAKTORER

Addnode Groups väsentliga risker och osäkerhetsfaktorer finns beskrivna i årsredovisningen för 2020 på sidorna 28, 44-45 och under avsnittet "Risker och osäkerhetsfaktorer" på sidorna 58-59 samt i not 36 och not 37 på sidorna 109-113.

Det kvarstår osäkerhet kring hur omfattande den pågående covid-19 pandemins påverkan kommer att bli på samhället i stort och på världsekonomin. Det är också svårt att uppskatta pandemins varaktighet. Koncernens verksamhet är dock diversifierad vad gäller erbjudanden, kundsegment och geografi, vilket i sig innebär en riskspridning. Detta har visat sig vara en styrka i tider av utmaningar, så även under covid-19 pandemin. För att motverka de lägre försäljningsvolymerna har kostnadsnivån sänkts genom omstruktureringsprogram och annan översyn av kostnadsstrukturen.

FRAMTIDSUTSIKTER

Styrelsen har inte förändrat sin bedömning av de långsiktiga framtidsutsikterna jämfört med föregående kvartal. I bokslutskommunikén för 2020 lämnade styrelsen följande framtidsutsikter: Långsiktigt är bedömningen att de områden där Addnode Group är verksamt har en god underliggande potential. Addnode Groups tillväxtstrategi är att växa organiskt och genom förvärv av nya verksamheter för att tillföra nya kompletterande erbjudanden och ytterligare kompetens.

Då det kvarstår osäkerhet kring hur omfattande och varaktig den pågående covid-19 pandemin kommer att bli, noterar styrelsen att det kan finnas risk för finansiell påverkan på Addnode Group också under kommande kvartal.

Beslutet att inte lämna någon prognos kvarstår.

Stockholm den 29 april 2021

Styrelsen

Denna delårsrapport har inte varit föremål för revisorernas granskning.

KONCERNENS FINANSIELLA RAPPORTER

RESULTATRÄKNINGAR FÖR KONCERNEN

MSEK	2021 jan-mar	2020 jan-mar	2020 Helår
Nettoomsättning	1 036	1 234	3 807
Inköp av varor och tjänster	-476	-631	-1 715
Övriga externa kostnader	-64	-81	-270
Personalkostnader	-387	-411	-1 461
Aktiverat arbete för egen räkning	20	19	80
Avskrivning och nedskrivning av			
- materiella anläggningstillgångar	-22	-22	-88
- immateriella anläggningstillgångar	-34	-31	-127
Resultat vid försäljning av verksamhet	-	-	3
Rörelseresultat	73	77	229
Finansiella intäkter	1	3	3
Finansiella kostnader	-4	-5	-21
Omvärdering av villkorade köpeskillingar	-	0	0
Resultat före skatt	70	75	211
Aktuell skatt	-19	-21	-47
Uppskjuten skatt	3	3	-1
Periodens resultat	54	57	163
<i>Hänförligt till:</i>			
Moderbolagets aktieägare	54	57	163
Aktieinformation			
Resultat per aktie före och efter utspädning, SEK	1,62	1,71	4,88
Genomsnittligt antal utestående aktier:			
Före och efter utspädning	33 427 256	33 427 256	33 427 256

RAPPORT ÖVER TOTALRESULTAT FÖR KONCERNEN

MSEK	2021 jan-mar	2020 jan-mar	2020 Helår
Periodens resultat	54	57	163
<i>Övrigt totalresultat, poster som inte kommer att omklassificeras till resultaträkningen:</i>			
Aktuariella vinster och förluster på pensionsförpliktelser	-	-	0
<i>Övrigt totalresultat, poster som kan omklassificeras till resultaträkningen:</i>			
Valutakursdifferenser vid omräkning av utlandsverksamheter	92	9	-124
Säkring av nettoinvesteringar i utlandsverksamheter	-53	-5	63
Summa periodens övriga totalresultat netto efter skatt	39	4	-61
Totalresultat för perioden	93	61	102
<i>Hänförligt till:</i>			
Moderbolagets aktieägare	93	61	102

BALANSRÄKNINGAR FÖR KONCERNEN

MSEK	2021 31 mar	2020 31 mar	2020 31 dec
Tillgångar			
Goodwill	1 821	1 751	1 763
Övriga immateriella anläggningstillgångar	380	368	380
Materiella anläggningstillgångar	178	229	187
Finansiella anläggningstillgångar	38	52	40
Summa anläggningstillgångar	2 417	2 400	2 370
Varulager	0	2	1
Kortfristiga fordringar	869	881	803
Likvida medel	779	559	644
Summa omsättningstillgångar	1 648	1 442	1 448
Summa tillgångar	4 065	3 842	3 818
Eget kapital och skulder			
Eget kapital	1 605	1 471	1 512
Långfristiga skulder	222	192	235
Kortfristiga skulder	2 238	2 179	2 071
Summa eget kapital och skulder	4 065	3 842	3 818
Räntebärande fordringar uppgår till	1	0	1
Räntebärande skulder uppgår till	868	734	827
Ställda säkerheter	9	10	8
Eventualförpliktelser	18	2	18

EGET KAPITAL OCH ANTAL AKTIER

Specifikation av förändring i eget kapital, MSEK	2021 jan-mar	2020 jan-mar	2020 Helår
Eget kapital vid periodens början	1 512	1 410	1 410
Utdelning	-	-	-
Totalresultat för perioden	93	61	102
Eget kapital vid periodens slut	1 605	1 471	1 512
Eget kapital hänförligt till:			
Moderbolagets aktieägare	1 605	1 471	1 512
Antal utestående aktier vid periodens början och slut	33 427 256	33 427 256	33 427 256

Addnode Group hade inget innehav av egna aktier varken 2021-03-31 eller 2020-12-31.

KASSAFLÖDESANALYSER FÖR KONCERNEN

MSEK	2021 jan-mar	2020 jan-mar	2020 Helår
Den löpande verksamheten			
Rörelseresultat	73	77	229
Justeringar för poster som inte ingår i kassaflödet	44	52	242
Summa	117	129	471
Finansiella poster	-5	-2	-18
Betald skatt	-11	-13	-38
Kassaflöde från den löpande verksamheten före förändringar av rörelsekapital	101	114	415
Förändring av rörelsekapitalet	49	162	164
Kassaflöde från den löpande verksamheten	150	276	579
Investeringsverksamheten			
Förvärv resp. försäljning av immateriella och materiella anläggningstillgångar	-23	-25	-104
Förvärv av dotterföretag och rörelser	-6	-133	-343
Likvida medel i förvärvade dotterföretag	-	54	72
Kassaflöde från investeringsverksamheten	-29	-104	-375
Finansieringsverksamheten			
Utbetald utdelning	-	-	-
Upptagna lån	-	101	263
Amortering av skulder	-18	-17	-70
Kassaflöde från finansieringsverksamheten	-18	84	193
Förändring av likvida medel	103	256	397
Likvida medel vid periodens början	644	294	294
Kursdifferens likvida medel	32	9	-47
Likvida medel vid periodens slut	779	559	644

MODERBOLAGETS FINANSIELLA RAPPORTER

RESULTATRÄKNINGAR FÖR MODERBOLAGET

MSEK	2021 jan-mar	2020 jan-mar	2020 Helår
Nettoomsättning	3	1	18
Rörelsens kostnader	-18	-15	-59
Rörelseresultat	-15	-14	-41
Resultat från andelar i koncernföretag	-	-	97
Övriga finansiella intäkter	0	4	5
Finansiella kostnader	-3	-5	-17
Resultat efter finansiella poster	-18	-15	44
Avsättning till periodiseringsfond	-	-	-25
Resultat före skatt	-18	-15	19
Skatt	-	-	-16
Periodens resultat	-18	-15	3

BALANSRÄKNINGAR FÖR MODERBOLAGET

MSEK	2021 31 mar	2020 31 mar	2020 31 dec
Tillgångar			
Immateriella anläggningstillgångar	0	0	0
Finansiella anläggningstillgångar	2 432	2 223	2 438
Kortfristiga fordringar	54	43	50
Likvida medel	672	421	518
Summa tillgångar	3 158	2 687	3 006
Eget kapital och skulder			
Eget kapital	1 264	1 264	1 281
Obeskattade reserver	96	72	96
Avsättningar	110	24	117
Kortfristiga skulder	1 688	1 327	1 512
Summa eget kapital och skulder	3 158	2 687	3 006

RÖRELSESEGMENT

Nedan redovisas uppgifter avseende första kvartalet under respektive år.

INTÄKTER OCH RESULTAT

MSEK	Design		PLM		Process		Centralt		Eliminering		Addnode Group	
	2021	2020	2021	2020	2021	2020	2021	2020	2021	2020	2021	2020
Intäkter												
Externa kunder	532	721	281	303	223	210	0	0	-	-	1 036	1 234
Transaktioner mellan segment	1	1	2	1	2	4	3	1	-8	-7	0	0
Summa intäkter	533	722	283	304	225	214	3	1	-8	-7	1 036	1 234
EBITA	61	76	18	10	39	36	-11	-14			107	108
EBITA-marginal, %	11,4	10,5	6,4	3,3	17,3	16,9					10,3	8,8
Rörelseresultat	47	61	9	2	29	28	-12	-14			73	77
Rörelsemarginal, %	8,8	8,4	3,2	0,7	12,9	13,1					7,0	6,2
Medelantal anställda	570	562	607	685	539	534	7	7			1 723	1 788

INTÄKTERNAS FÖRDELNING

MSEK	Design		PLM		Process		Centralt		Eliminering		Addnode Group	
	2021	2020	2021	2020	2021	2020	2021	2020	2021	2020	2021	2020
Licenser	13	21	35	34	9	5	-	-	-	-	57	60
Återkommande intäkter	461	620	161	176	90	88	-	-	-	-2	712	882
Tjänster	53	70	83	90	116	115	-	-	-1	-2	251	273
Övrigt	6	11	4	4	10	6	3	1	-7	-3	16	19
Summa intäkter	533	722	283	304	225	214	3	1	-8	-7	1 036	1 234

Addnode Groups verksamhet är organiserad i och styrs utifrån divisionerna Design Management, Product Lifecycle Management (PLM) och Process Management, vilka utgör koncernens rörelsesegment. Inom Addnode Groups tre divisioner utvecklar och levererar dotterbolagen programvaror och digitala lösningar till branscher som bygg och fastighet, tillverkande industri, fordon, medicinteknik och offentlig sektor. Lösningarna Addnode Group tillhandahåller gör det möjligt för våra kunder att med hjälp av digitala arbetssätt effektivisera sina verksamheter, kvalitetssäkra sin produktion och kommunicera smidigare med kunder och medborgare. Segmentsindelningen baseras på koncernens produkter och tjänster.

Det har inte skett någon förändring i segmentsindelningen sedan den senast avgivna årsredovisningen.

Skillnaden mellan summan av segmentens rörelseresultat och koncernens resultat före skatt avser finansiella intäkter 1 (3) MSEK och finansiella kostnader -4 (-5) MSEK.

Det har inte skett några väsentliga förändringar vad gäller segmentens operativa kapital jämfört med uppgifterna i den senaste årsredovisningen. Det operativa kapitalet definieras som summan av goodwill samt övriga immateriella anläggningstillgångar, materiella anläggningstillgångar exklusive leasingkontrakt, finansiella anläggningstillgångar, kundfordringar och övriga rörelsetillgångar minus leverantörsskulder och övriga rörelseskulder.

NYCKELTAL - KVARTALSVIS

MSEK	2021	2020				2019		
	Q1	Q4	Q3	Q2	Q1	Q4	Q3	Q2
Nettoomsättning, MSEK	1 036	921	806	846	1 234	933	779	864
<i>Design Management</i>	533	384	375	379	722	382	299	336
<i>Product Lifecycle Management</i>	283	312	258	267	304	334	311	335
<i>Process Management</i>	225	231	177	205	214	223	174	199
EBITA, MSEK	107	108	84 ¹	56 ¹	108	100	71	74
<i>Design Management</i>	61	36	42	36	76	38	30	35
<i>Product Lifecycle Management</i>	18	39	17 ¹	-9 ¹	10	33	23	29
<i>Process Management</i>	39	45	33	37	36	38	25	22
EBITA-marginal, %	10,3	11,7	10,4 ¹	6,6 ¹	8,8	10,7	9,1	8,6
<i>Design Management</i>	11,4	9,4	11,2	9,5	10,5	9,9	10,0	10,4
<i>Product Lifecycle Management</i>	6,4	12,5	6,6 ¹	-3,4 ¹	3,3	9,9	7,4	8,7
<i>Process Management</i>	17,3	19,5	18,6	18,0	16,9	17,0	14,4	11,1
Medelantal anställda	1 723	1 740	1 756	1 789	1 788	1 629	1 607	1 596
<i>Design Management</i>	570	566	580	569	562	405	406	416
<i>Product Lifecycle Management</i>	607	628	646	682	685	680	662	642
<i>Process Management</i>	539	539	523	531	534	539	533	530
Nettoomsättning per anställd, TSEK	601	529	459	473	690	573	485	541
Nettoomsättningsförändring, %	-16	-1	3	-2	44	11	20	21
Rörelsemarginal, %	7,0	8,3	6,5	2,8	6,2	7,8	5,5	5,3
Eget kapital, MSEK	1 605	1 512	1 484	1 447	1 471	1 410	1 372	1 332
Avkastning på eget kapital, % ²	10,4	11,2	11,1	10,9	12,0	9,4	11,0	11,0
Soliditet, %	39	40	41	40	38	44	46	43
Avkastning på sysselsatt kapital, % ²	9,7	10,6	10,6	10,6	11,2	10,0	11,2	11,0
Nettoskuld, MSEK	88	182	271	117	175	321	427	429
Investeringar i inventarier	3	4	3	2	5	8	7	5

¹ Under Q2 respektive Q3 2020 belastades EBITA med kostnader av engångskaraktär på 20 MSEK respektive 8 MSEK hänförliga till anpassning av organisation och kostnadsstruktur i division Product Lifecycle Management. Exklusive dessa omstrukturingskostnader hade EBITA för koncernen uppgått till 76 MSEK respektive 92 MSEK, en EBITA-marginal på 9,0 procent respektive 11,4 procent. För division Product Lifecycle Management hade EBITA under Q2 respektive Q3 2020 uppgått till 11 MSEK respektive 25 MSEK, en EBITA-marginal på 4,1 procent respektive 9,7 procent.

² Nyckeltalen har justerats till avkastning på årsbasis.

AKTIEDATA

	2021	2020				2019		
	Q1	Q4	Q3	Q2	Q1	Q4	Q3	Q2
Genomsnittligt antal utestående aktier före och efter utspädning, miljoner	33,4	33,4	33,4	33,4	33,4	33,4	33,4	33,4
Totalt antal utestående aktier, miljoner	33,4	33,4	33,4	33,4	33,4	33,4	33,4	33,4
Totalt antal registrerade aktier, miljoner	33,4	33,4	33,4	33,4	33,4	33,4	33,4	33,4
Resultat per aktie, före och efter utspädning, SEK	1,62	1,65	1,11	0,42	1,71	1,50	0,93	0,99
Kassaflöde från den löpande verksamheten, per aktie, SEK	4,49	5,41	-1,97	5,62	8,26	5,18	0,96	-0,60
Eget kapital per aktie, SEK	48,01	45,23	44,39	43,29	44,01	42,18	41,04	39,85
Börskurs per bokslutsdatum, SEK	262,00	286,00	206,50	178,00	146,00	178,50	158,50	154,00
Börskurs/Eget kapital	5,46	6,32	4,65	4,11	3,32	4,23	3,86	3,86

ALTERNATIVA NYCKELTAL ANVÄNDNING OCH AVSTÄMNING

Riktlinjer för upplysningar om alternativa nyckeltal för företag med värdepapper noterade på en reglerad marknad inom EU har getts ut av Europeiska värdepappers- och marknadsmyndigheten (ESMA) och ska tillämpas på alternativa nyckeltal i offentliggjord obligatorisk information. Med alternativa nyckeltal avses finansiella mått över historisk eller framtida resultatutveckling, finansiell ställning, finansiellt resultat eller kassaflöden som inte definieras eller anges i tillämpliga regler för finansiell rapportering. I delårsrapporten används vissa nyckeltal, som inte är definierade i IFRS, för att ge investerare, analytiker och andra intressenter tydlig och relevant information om företagets verksamhet och dess utveckling. Användningen av dessa nyckeltal och en avstämning mot de finansiella rapporterna beskrivs nedan.

Definitioner anges på sidan 18.

EBITA

EBITA är ett mått som koncernen betraktar som relevant för investerare, analytiker och andra intressenter som vill förstå resultatgenereringen före investeringar i immateriella anläggningstillgångar. Nyckeltalet är ett uttryck för rörelseresultatet före av- och nedskrivningar av immateriella anläggningstillgångar.

NETTOSKULD

Koncernen anser att nyckeltalet är relevant för läsare av de finansiella rapporterna som ett komplement för att bedöma möjlighet till utdelning, att genomföra strategiska investeringar samt att bedöma koncernens möjligheter att leva upp till finansiella åtaganden. Nyckeltalet är ett uttryck för hur stor den finansiella belåningen är i bolaget i absoluta tal efter avdrag för likvida medel.

AVSTÄMNING AV EBITA

	2021 jan-mar	2020 jan-mar	2020 Helår
Rörelseresultat	73	77	229
Avskrivning och nedskrivning av immateriella anläggningstillgångar	34	31	127
EBITA	107	108	356

AVSTÄMNING AV NETTOSKULD

	2021 31 mar	2020 31 mar	2020 31 dec
Långfristiga skulder	222	192	235
Kortfristiga skulder	2 238	2 179	2 071
Ej räntebärande lång- och kortfristiga skulder	-1 592	-1 637	-1 479
Summa räntebärande skulder	868	734	827
Likvida medel	-779	-559	-644
Andra räntebärande fordringar	-1	0	-1
Nettoskuld (+)/-fordran (-)	88	175	182

DEFINITIONER

Avkastning på eget kapital

Resultat efter skatt i procent av genomsnittligt eget kapital. Beräknas på 12-månaders rullande resultat samt genomsnittet av in- och utgående eget kapital.

Avkastning på sysselsatt kapital

Resultat före skatt med återläggning av finansiella kostnader i procent av genomsnittligt sysselsatt kapital. Beräknas på 12-månaders rullande resultat samt genomsnittet av in- och utgående sysselsatt kapital.

Börskurs/Eget kapital

Börskursen i förhållande till det egna kapitalet per aktie.

EBITA

Resultat före avskrivningar och nedskrivningar av immateriella tillgångar.

EBITA-marginal

EBITA i procent av nettoomsättningen.

Eget kapital

Redovisat eget kapital plus obeskattade reserver efter avdrag för uppskjuten skatt till aktuell skattesats.

Eget kapital per aktie

Eget kapital/totalt antal utestående aktier.

Kassaflöde per aktie

Kassaflöde från den löpande verksamheten/genomsnittligt antal utestående aktier.

Medelantal anställda

Genomsnittligt antal heltidsarbetande under perioden.

Nettoskuld

Räntebärande skulder minskat med likvida medel och andra räntebärande fordringar. En negativ nettoskuld innebär enligt denna definition att likvida medel och andra räntebärande finansiella tillgångar överstiger räntebärande skulder.

Nettoomsättning per anställd

Nettoomsättning/genomsnittligt antal årsanställda.

Organisk tillväxt

Förändring av nettoomsättning exklusive förvärvade enheter under den senaste 12-månaders-perioden.

Resultat per aktie

Resultat efter skatt/genomsnittligt antal utestående aktier.

Rörelsemarginal

Rörelseresultat i procent av nettoomsättningen.

Soliditet

Eget kapital (inklusive eget kapital hänförligt till innehav utan bestämmande inflytande) i procent av balansomslutningen.

Sysselsatt kapital

Balansomslutning minskad med icke räntebärande skulder och icke räntebärande avsättningar inklusive uppskjutna skatteskulder.

Valutajusterad organisk tillväxt

Förändring av nettoomsättning, omräknad med föregående års valutakurs, exklusive förvärvade enheter under den senaste 12-månaders perioden.

Återkommande intäkter

Intäkter av årligen återkommande karaktär, såsom intäkter från support- och underhållsavtal samt intäkter för programvaruabonnemangs- och hyresavtal samt SaaS-lösningar.

ADTOLLO

ADDNODE GROUP

ARKIVA

ADDNODE GROUP

CANELLA

ADDNODE GROUP

DECERNO

ADDNODE GROUP

EVITBE

ADDNODE GROUP

FORSLER STJERNA

ADDNODE GROUP

IDA INFRONT

ADDNODE GROUP

INPORT

ADDNODE GROUP

INTRAPHONE

ADDNODE GROUP

KOMPANION

ADDNODE GROUP

MITTBYGGE

ADDNODE GROUP

NETPUBLICATOR

ADDNODE GROUP

S-GROUP SOLUTIONS

ADDNODE GROUP

SERVICE WORKS GLOBAL

ADDNODE GROUP

SOKIGO

ADDNODE GROUP

STAMFORD

ADDNODE GROUP

SYMETRI

ADDNODE GROUP

TECHNIA

ADDNODE GROUP

TRIBIA

ADDNODE GROUP

VOICE PROVIDER

ADDNODE GROUP

ADDNODE GROUP**ADDNODE GROUP AB (publ.)**

Hudiksvallsgatan 4B, SE-113 30 Stockholm

Organisationsnummer: 556291-3185

+46 (0)8 630 70 70

info@addnodegroup.com

www.addnodegroup.com